



Le Clain à Ligugé (86), le 18 août 2021. Photo : ARB NA

# Situation Hydro

Secteur Poitou-Charentes & Marais Poitevin / Août 2021

Bulletin n°192

Août 2021

## ÉDIT'EAU

En août les précipitations ont été concentrées surtout les 8 premiers jours du mois. Elles sont déficitaires sur l'ensemble du Poitou-Charentes.

La situation des nappes souterraines est restée stable par rapport à fin juillet. 87% des piézomètres indiquent un niveau proche ou supérieur à la moyenne, ce qui représente la 6<sup>e</sup> situation la plus favorable de ces 21 dernières années à la même période.

Les débits des cours d'eau sont pour 64% des stations de mesures, proches à supérieurs aux débits moyens mensuels.

Les barrages de Lavaud, Mas Chaban et la Touche Poupard ont des taux de remplissage supérieurs à la moyenne calculée sur l'historique de chaque barrage.

Concernant la gestion de l'eau 2021, un grand nombre de bassins connaissent des arrêtés de restriction des prélèvements (mesures préventives, alerte et coupure).

# Sommaire

|  |       |
|--|-------|
| <b>EN SYNTHÈSE (PAR BASSIN)</b>                    | / p.2 |
| <b>PLUVIOMÉTRIE</b>                                | / p.3 |
| <b>NIVEAUX DES NAPPES SOUTERRAINES</b>             | / p.4 |
| <b>DÉBITS DES COURS D'EAU</b>                      | / p.5 |
| <b>TAUX DE REMPLISSAGE DES BARRAGES-RÉSERVOIRS</b> | / p.7 |
| <b>ÉTAT DES MILIEUX AQUATIQUES</b>                 | / p.8 |
| <b>LES MESURES DE RESTRICTION</b>                  | / p.9 |

Ce bulletin vous est présenté par l'Agence Régionale de la Biodiversité Nouvelle-Aquitaine (ARB NA), au sein de laquelle l'ORE Poitou-Charentes a fusionné au 1<sup>er</sup> janvier 2018. Ce bulletin, afin d'assurer la continuité du service existant sur les territoires, est un zoom sur le secteur des bassins du nord de la région : Charente, Clain, Vienne aval, Sèvre Niortaise, Thouet, Seudre... En fin de ce bulletin, des liens vers les autres territoires de la Nouvelle-Aquitaine couverts par les bulletins d'autres structures vous sont proposés.

Ce présent bilan a été réalisé à partir des données et informations fournies par Météo France, la Banque Hydrologique, les Sociétés Publique Locale (SPL) des eaux du Cébron et de la Touche-Poupard, le Conseil Départemental de la Vendée, de la Charente, la DDTM de Charente-Maritime – la DDT de la Vienne – service de prévision des crues Vienne Charente Atlantique, la DREAL Pays de la Loire, la DREAL Nouvelle-Aquitaine, l'EPTB Charente, l'Observatoire de l'Environnement de Vendée, EDF, la Région Nouvelle-Aquitaine, l'Agence Régionale de la Santé Nouvelle-Aquitaine (ARS), les préfectures (16, 17, 79, 85, 86), les Fédérations départementales pour la Pêche et la Protection du Milieu Aquatique (16, 17, 79, 86), le SYMBA, le SIAH du Né et l'OFB Nouvelle-Aquitaine.

### PLUVIOMÉTRIE

Des cumuls de précipitations déficitaires

/ p.3

### EAUX SOUTERRAINES

87% des piézomètres avec un niveau proche à supérieur à leur moyenne

/ p.4

### COURS D'EAU

64% des stations de mesure avec un débit proche à supérieur à leur moyenne

/ p.5

### ÉTAT DES MILIEUX AQUATIQUES

14% d'assecs

/ p.8

### MESURES DE RESTRICTION

Un grand nombre de bassins avec des mesures de limitation de l'irrigation

/ p.9

Agence Régionale  
de la Biodiversité  
Nouvelle-Aquitaine



Action financée par la  
Région Nouvelle-Aquitaine



Avec le concours financier de  
l'Union Européenne  
(fonds FEDER)



Et la participation de :  
Agence de l'eau Loire-Bretagne  
Département de la Vienne  
Département des Deux-Sèvres





# AOUT 2021 - EN SYNTHÈSE (PAR BASSIN)

Est présentée ici une situation hydrologique synthétique du mois par grand bassin versant (situé sur le territoire de l'ex Poitou-Charentes).



## THOUE ET SÈVRE NANTAISE

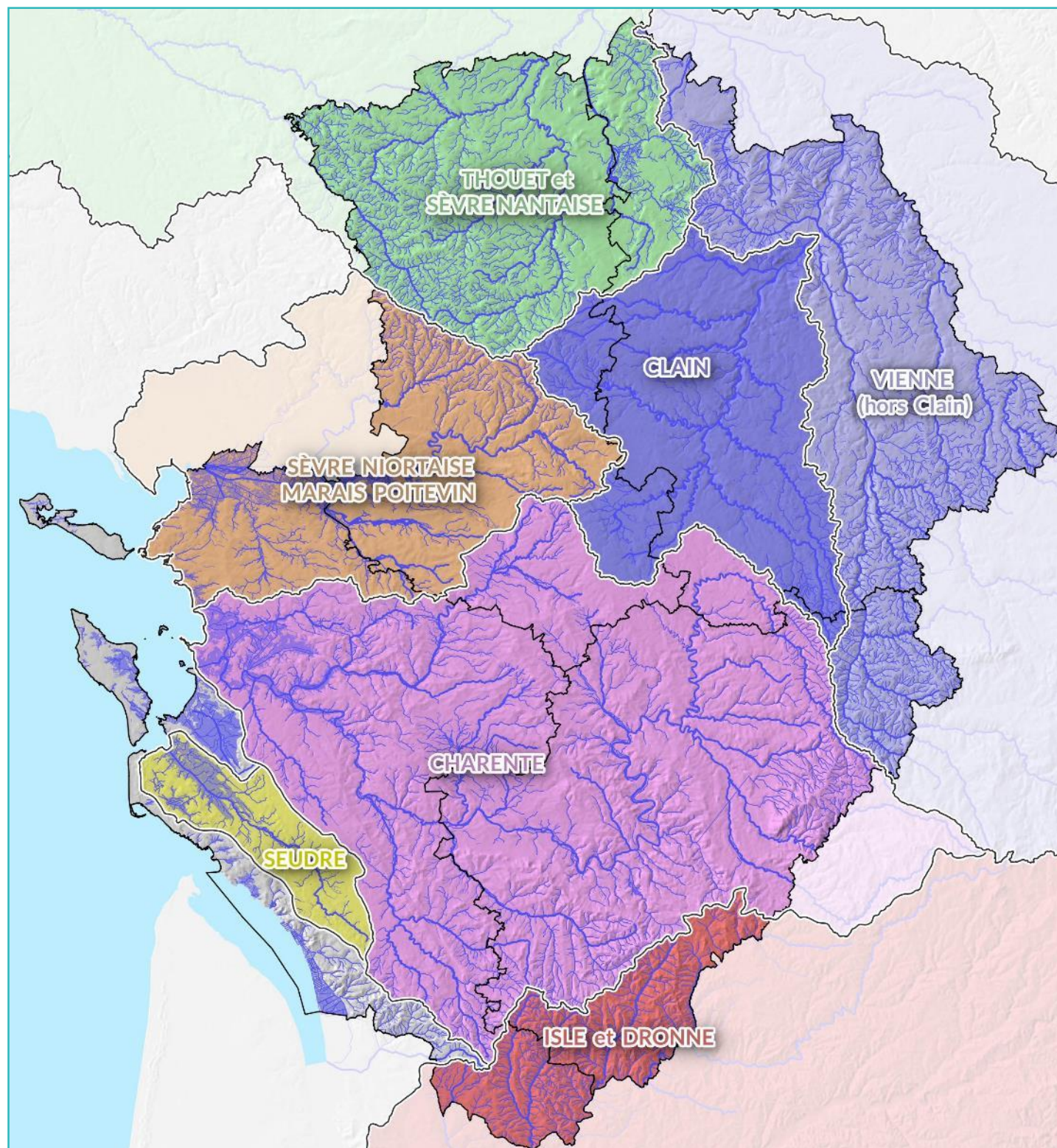
- PLUVIOMÉTRIE** : des précipitations déficitaires de --25% à -75% par rapport aux normales
- NIVEAUX DES NAPPES** : 4 piézomètres supérieurs à leur moyenne, 2 proches et 1 inférieur. Evolution : 7 en baisse.
- DÉBITS DES COURS D'EAU** : 6 stations en déficit par rapport à leur moyenne (entre -50 et -90%).

## SÈVRE NIORTAISE & MARAIS POITEVIN

- PLUVIOMÉTRIE** : des précipitations déficitaires de -10% à -50% par rapport aux normales
- NIVEAUX DES NAPPES** : 11 piézomètres supérieurs à leur moyenne, 2 proches et 5 inférieurs. Evolution : 15 en baisse, et 3 en hausse.
- DÉBITS DES COURS D'EAU** : 3 stations en déficit par rapport à leur moyenne (entre -50 et -90%).

## SEUDRE

- PLUVIOMÉTRIE** : des précipitations déficitaires de -10% à -50% par rapport aux normales
- NIVEAUX DES NAPPES** : 2 piézomètres supérieurs à la moyenne. Evolution : 2 en baisse.
- DÉBITS DES COURS D'EAU** : 2 stations en fort excédent par rapport à leur moyenne (>150%)



## VIENNE (hors Clain)

- PLUVIOMÉTRIE** : des précipitations déficitaires de -25% à -75% par rapport aux normales
- NIVEAUX DES NAPPES** : 3 piézomètres supérieurs, 1 inférieur à sa moyenne, 1 proche. Evolution : 2 en hausse, 3 en baisse
- DÉBITS DES COURS D'EAU** : 5 stations en excédent modéré par rapport à leur moyenne (entre 110% et 150%).

## CLAIN

- PLUVIOMÉTRIE** : des précipitations déficitaires de -25% à -75% par rapport aux normales.
- NIVEAUX DES NAPPES** : 18 piézomètres supérieurs à leur moyenne, 6 proches, 1 inférieur, et 1 indéterminé (pas de données). Evolution : 6 en hausse, 19 en baisse, 1 indéterminé.
- DÉBITS DES COURS D'EAU** : 2 stations en fort excédent par rapport à leur moyenne (> 150%).

## CHARENTE

- PLUVIOMÉTRIE** : des précipitations déficitaires de -25% à -75% par rapport aux normales.
- NIVEAUX DES NAPPES** : 36 supérieurs à leur moyenne, 7 inférieurs, et 6 proches de la moyenne, 1 indéterminé. Evolution : 23 en hausse, 26 en baisse, 1 indéterminé
- DÉBITS DES COURS D'EAU** : 10 stations en excédent par rapport à leur moyenne, dont 7 en fort excédent (>150%).

## ISLE ET DRONNE

- PLUVIOMÉTRIE** : des précipitations déficitaires de -50% à -75% par rapport aux normales
- NIVEAUX DES NAPPES** : 3 piézomètres supérieurs à la moyenne. Evolution : 1 en hausse, 2 en baisse.
- DÉBITS DES COURS D'EAU** : 3 stations en fort excédent par rapport à leur moyenne (> 150%).

### Légende – Pictogrammes

- Précipitations
  - Niveaux des nappes
  - Débits des cours d'eau
- X : nombre de stations de la couleur indiquée  
Y : nombre de stations total du bassin

### Légende – couleurs des pictogrammes

- Très supérieur à la moyenne / excédent important
- Légèrement supérieur à la moyenne / léger excédent
- Conforme à la moyenne
- Légèrement inférieur à la moyenne / léger déficit
- Très inférieur à la moyenne / déficit marqué
- Fortement inférieur à la moyenne / déficit très important



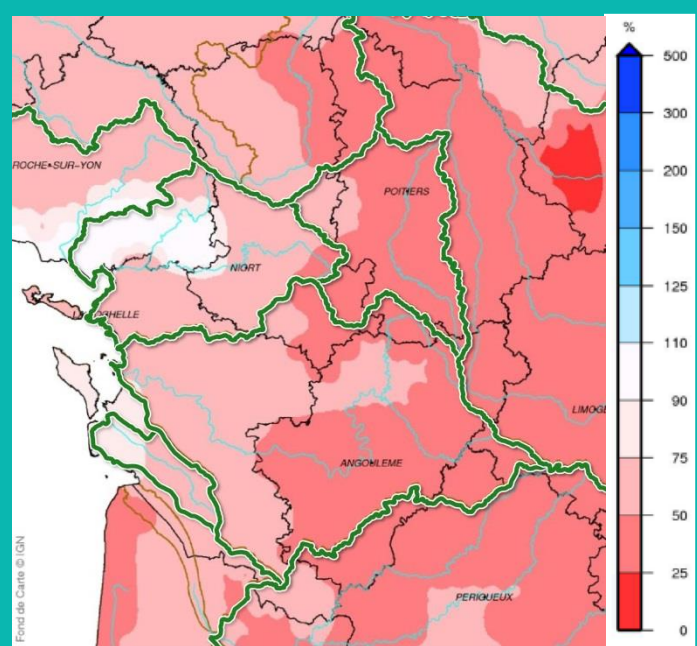
# PLUVIOMÉTRIE

Sources : Météo France ; bulletin fourni par la DREAL Nouvelle-Aquitaine  
Bulletin mensuel de juillet 2021 édité le 06 septembre 2021.

## Pluviométrie du mois d'août 2021

L'essentiel des pluies tombe du 1er au 8 août.  
Les cumuls varient majoritairement entre 10 et 30 mm et atteignent localement 40 mm.

Les déficits de 50 à 70 % sur les 2 départements de l'est du Bassin, diminuent en allant vers l'ouest où ils avoisinent 10 % sur le sud de la côte.  
Moyenné sur la région, le cumul pluviométrique mensuel arrive au 6e rang des plus faibles depuis le début des années 2000.



Carte des rapports aux normales 1981/2010 des précipitations d'août 2021

## Cumuls aux quatre principales stations

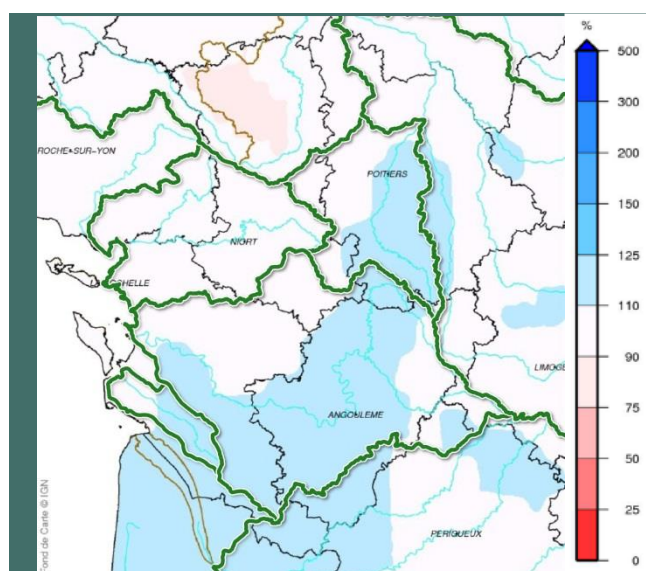
Les cumuls pluviométriques du mois d'août 2021 sont inférieurs aux moyennes mensuelles interannuelles de -66% à la station de Poitiers, de -38% à la station de Niort, de -55% à celle de Cognac, et de -27% à celle de La Rochelle.

| COGNAC  |        | LA ROCHELLE |        | NIORT   |        | POITIERS - BIARD |        |
|---------|--------|-------------|--------|---------|--------|------------------|--------|
| JUILLET | AOÛT   | JUILLET     | AOÛT   | JUILLET | AOÛT   | JUILLET          | AOÛT   |
| 36.3    | 21.2   | 31.1        | 30.9   | 39.1    | 31.2   | 54.6             | 14.0   |
| (48.2)  | (47.3) | (42.1)      | (42.5) | (55.5)  | (50.3) | (50.5)           | (41.2) |

Les cumuls moyens mensuels interannuels (sur la période 1981-2010) sont écrits entre parenthèses (en mm).

## Pluviométrie cumulée de novembre à août 2021

Malgré les déficits remarquables de novembre, mars, avril et août, les cumuls de la période sont encore 10 à 20 % excédentaires du centre de la Vienne au sud des Charentes, mais sont conformes à la normale de la période ailleurs (10 % de déficit dans le nord-ouest des Deux-Sèvres).



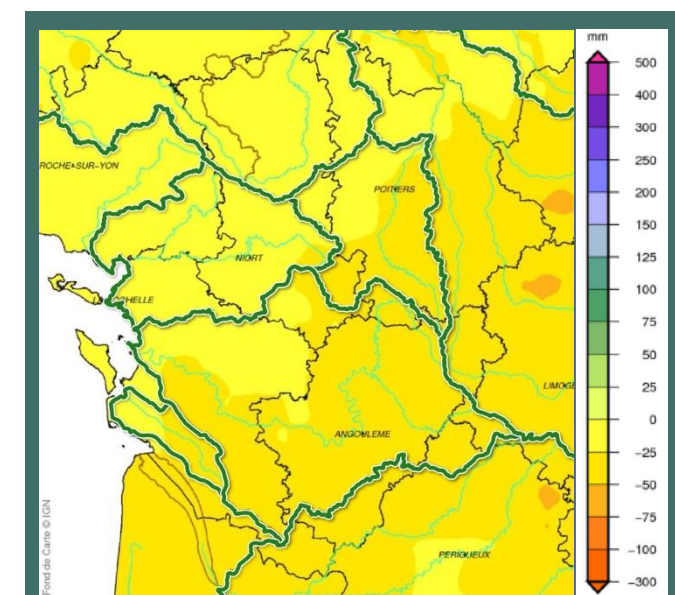
Carte des rapports aux normales 1981/2010 des précipitations (novembre à août 2021)

## Pluies efficaces

Les pluies efficaces sont égales à la différence entre les précipitations totales et l'évapotranspiration réelle. Elles représentent la quantité d'eau fournie par les précipitations qui reste disponible, à la surface du sol. Cette eau est répartie, au niveau du sol, en deux fractions : l'écoulement superficiel et l'infiltration contribuant à la recharge des nappes.

Les pluies n'ont pas été efficaces au cours de ce mois.  
Les cumuls fluctuent entre -15 et -40 mm.

Sur la période de novembre 2020 à août 2021, les cumuls de pluies efficaces varient de 60 mm sur le nord du Poitou à 360 mm dans le sud des Charentes.



Cumul des pluies efficaces d'août 2021

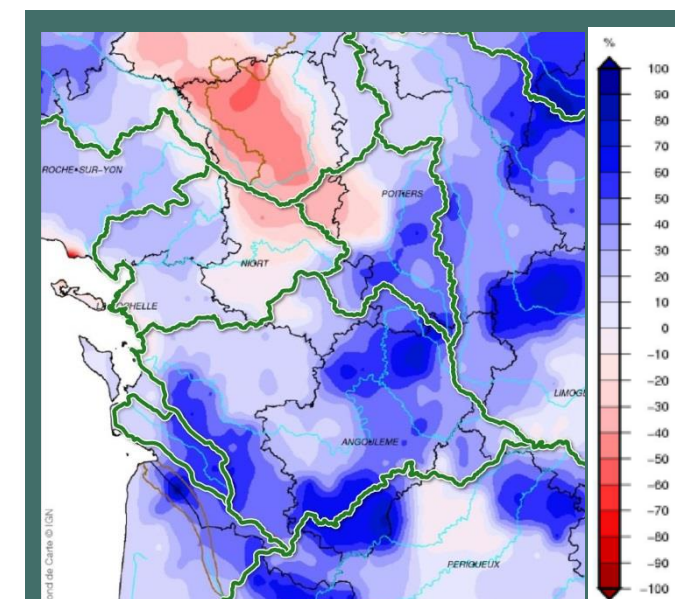
## Humidité dans les sols superficiels

Avec l'arrêt des pluies, les sols se sont asséchés au cours des 3 dernières semaines, mais l'humidité des sols reste importante pour la saison, sauf dans les Deux-Sèvres.

Au 1er septembre, l'humidité des sols est 30 à 70 % (localement 80%) supérieure à la normale du jour du sud des Charentes au nord-est de la Vienne.

A l'inverse, dans les Deux-Sèvres, les sols sont 10 à 50 % plus secs que d'habitude à cette époque de l'année.

Dans les Charentes, l'indice d'humidité des sols se situe entre le 8e et le 9e décile au 1er septembre, ce qui arrive 1 à 2 fois tous les 10 ans à cette date.



Ecart pondéré à la normale 1981/2010 de l'indice d'humidité des sols le 1er septembre 2021



Pour en savoir plus ...

<http://france.meteofrance.com>

Consultez le suivi hydrologique mensuel national de Météo France :  
Rubrique Climat > Bilans Climatiques



# NIVEAUX DES NAPPES SOUTERRAINES

Sources : Réseau Piézométrique Poitou-Charentes, traitements ARB NA

Bulletin : [http://www.piezo-poitou-charentes.org/bulletins/SyntheseRegion\\_20210831.pdf](http://www.piezo-poitou-charentes.org/bulletins/SyntheseRegion_20210831.pdf)

Dans l'analyse qui suit, la moyenne mensuelle interannuelle est calculée par rapport aux chroniques historiques, et une enveloppe correspondant à 5 % du battement de la nappe lui est appliquée. Rappelons que la moyenne interannuelle est calculée d'après un historique de mesures qui est propre à chaque piézomètre et fonction de l'année de sa mise en service (le plus souvent postérieure à la mise en place de l'irrigation).

La recharge automnale-hivernale 2020/2021 des nappes d'eaux souterraines a été plutôt satisfaisante grâce notamment aux précipitations importantes reçues en décembre, janvier et début février. Les mois de mars et avril, par contre, ont été secs engendrant une baisse des niveaux. En mai, on observe le retour des pluies, ainsi qu'en juin, notamment la seconde quinzaine du mois. En juillet, les pluies ont été concentrées en première et dernière décades du mois, et au cours de la première semaine du mois d'août.

Au **31 août 2021**, la situation est **restée stable** par rapport à fin juillet, avec 15 piézomètres qui présentent un niveau inférieur à la moyenne interannuelle, soit 13% du parc tous types de nappes confondus (14% fin juillet). 87% des piézomètres indique des niveaux proches ou supérieurs à la moyenne (86% fin juillet).

Fin août, **75** piézomètres présentent une **baisse** par rapport au mois précédent, et **37** indiquent une **hausse** (à titre de comparaison, ces chiffres s'élevaient respectivement à 82 en baisse et 30 en hausse, fin juillet 2021 par rapport à fin juin).

Au 31 août, la situation de 2021, se situe au **6<sup>ème</sup>** rang des situations les plus favorables de ces vingt et une dernières années.

## Synthèse par type de nappe

Pour les nappes libres :

**86%** des piézomètres sont **proches ou supérieurs à la moyenne** de plus de 5% (86% fin juillet), dont 19% proche de la moyenne ; **11** piézomètres sont **inférieurs à la moyenne** (14%).

Pour les nappes captives :

**87%** des niveaux piézométriques sont **proches à supérieurs à la moyenne** de plus de 5% (89% fin juillet), dont 9% proche de la moyenne ; **4** piézomètres sont **inférieurs à la moyenne** (13%).

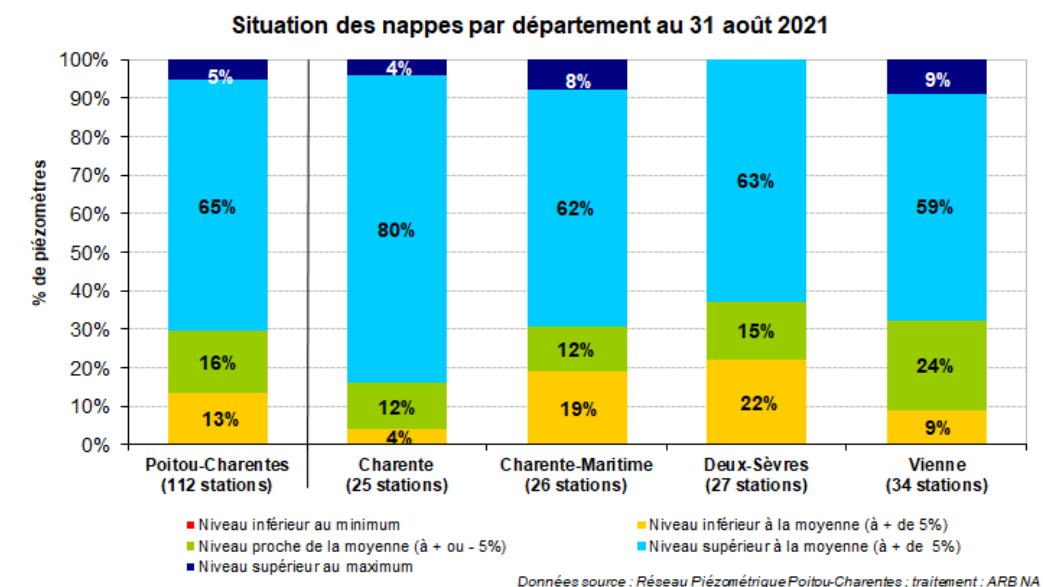
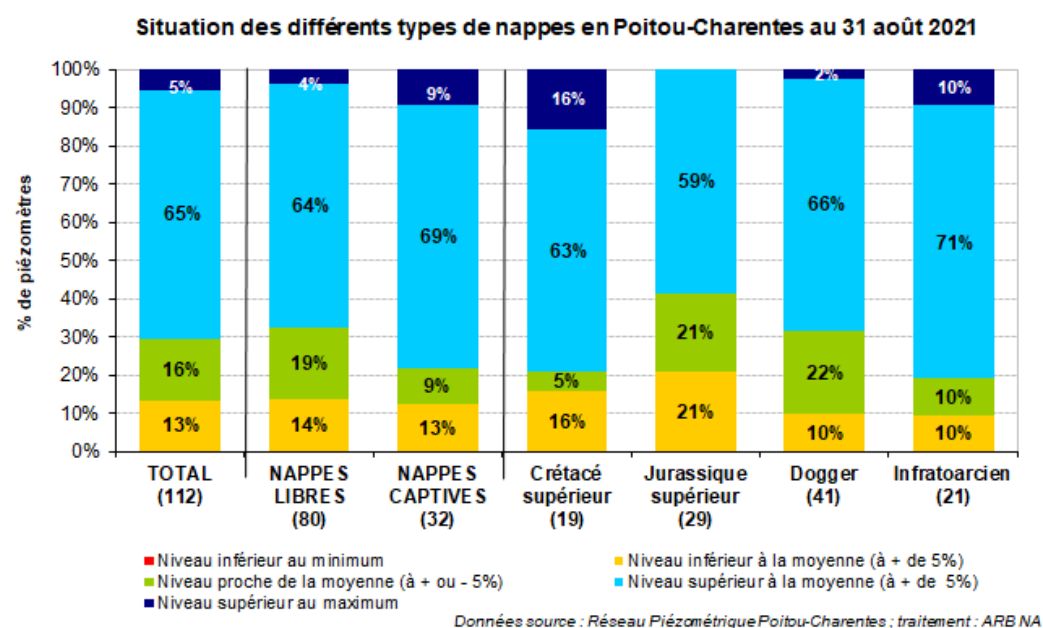
## Synthèse par département

**En Charente** : la situation s'est **dégradée** fin août par rapport à fin juillet, avec **96%** de piézomètres **proches ou supérieurs à la moyenne** (100% ≥ moyenne, fin juillet) ; un piézomètre est inférieur à la moyenne fin août (4%).

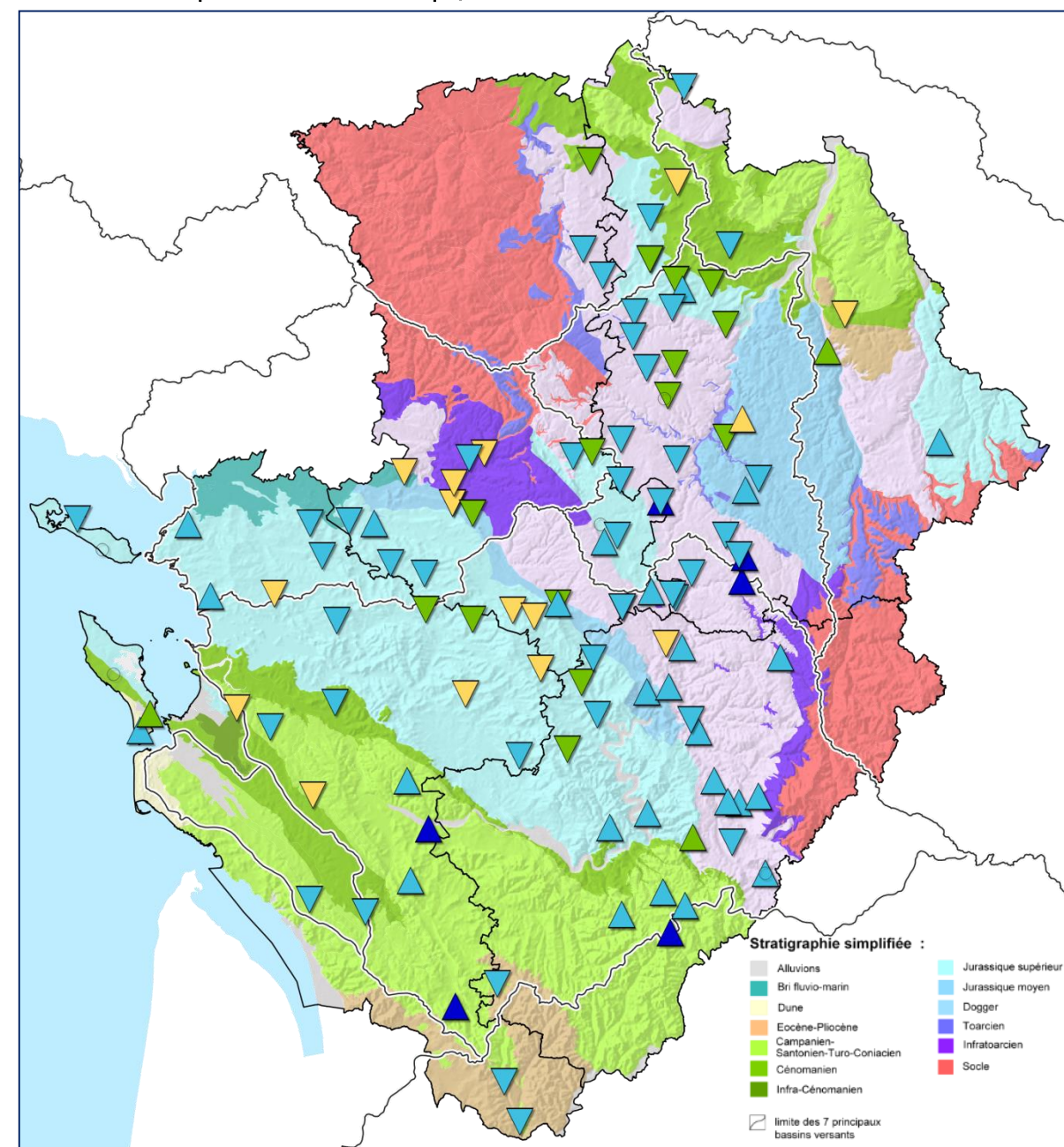
**En Charente-Maritime** : la situation observée fin août s'est **dégradée** par rapport à celle observée fin juillet : en effet, **81%** des piézomètres se situent **proches ou au-dessus de la moyenne** (85% fin juillet). 5 piézomètres sont en dessous de la moyenne (19%).

**En Deux-Sèvres** : la situation fin août **est restée stable** par rapport à celle observée fin juillet : **78%** des piézomètres sont **proches à supérieurs à la moyenne** (79% ≥ moyenne fin juillet) ; 6 piézomètres sont en dessous de la moyenne (22%).

**En Vienne** : la situation s'est **améliorée** fin août par rapport à fin juillet, puisque **91%** des piézomètres présentent un niveau **proche à supérieur à la moyenne**, contre 85% fin juillet ; 3 piézomètres sont inférieurs à la moyenne (9%).



Carte représentant l'état des aquifères du secteur Poitou-Charentes au 31 août 2021



**LEGENDE - Niveau piézométrique des stations de mesure par rapport :**

- au mois précédent :
  - △ Hausse
  - Stable
  - ▽ Baisse
  - Non-déterminé
- à l'historique des mesures :
  - Supérieur au maximum
  - Supérieur à la moyenne de plus de 5%
  - Egal à la moyenne de plus ou moins 5%
  - Inférieur à la moyenne de plus de 5%
  - Inférieur au minimum
  - Très supérieur à la moyenne / excédent important



Pour en savoir plus ...

[www.piezo-poitou-charentes.org](http://www.piezo-poitou-charentes.org)

Consultez le site du réseau piézométrique Poitou-Charentes



# DEBITS DES COURS D'EAU

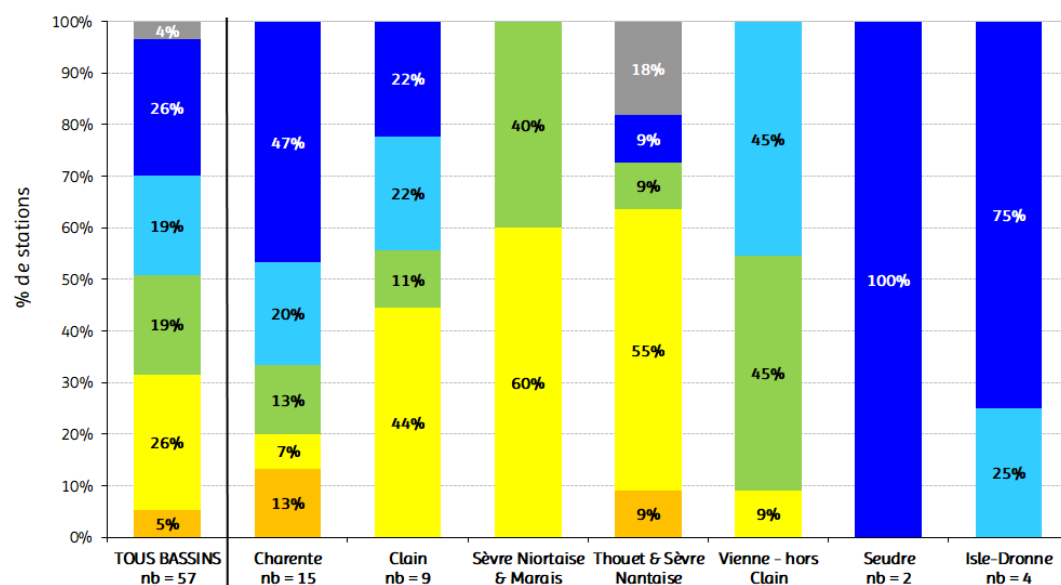
Source des données : Banque HYDRO / DREAL Nouvelle-Aquitaine - Département Hydrométrie et Prédiction des Crues ; Traitements : ARB NA.

Le graphique et la carte de suivi de l'hydraulicité permettent de caractériser la situation de certains cours d'eau du Poitou-Charentes (57 stations sélectionnées), en comparant le débit moyen mensuel (moyenne des débits journaliers enregistrés ce mois-ci) au débit moyen mensuel interannuel (débit moyen du mois considéré calculé sur l'ensemble de l'historique des mesures de chaque station).

En août, les débits ont été influencés par un épisode pluvieux observé en début de mois, générant des pics de débit sur la plupart des cours d'eau.

Par conséquent, une petite majorité de stations du territoire (64%) présente un débit moyen mensuel proche à supérieur à leur moyenne interannuelle d'août

Hydraulicité AOÛT 2021 - Situation sur les principaux bassins en Poitou-Charentes



N.B. calcul de la moyenne mensuelle à partir de données incomplètes pour 6 stations (débit journalier manquant du 23 au 31 août)

Voir la carte de la page suivante pour le détail par station.

Légende Hydraulicité - Rapport entre le débit moyen mensuel et le débit moyen mensuel interannuel :

0 à 20% / 20 à 50% / 50 à 90% / 90 à 110% / 110 à 150% / > 150% / Indéterminé

Tableau de situation vis-à-vis du débit moyen mensuel sur 7 points nodaux du territoire

| Station                                     | DOE | DCR   | Débit moyen mensuel |                  |                  |
|---|-----|-------|---------------------|------------------|------------------|
|   |     |       | Août 2021           | Août interannuel | Hydraulicité (%) |
| La Vienne à Ingrandes                       | 21  | 16    | 41.58               | 39.8             | 104%             |
| Le Clain à Poitiers [Pont-Neuf]             | 3   | 1.9   | 4.12                | 3.22             | 128%             |
| Le Thouet à Montreuil-Bellay [Saint Eloi]   | 0.5 | 0.2   | 0.94                | 1.48             | 64%              |
| La Sèvre Niortaise à Niort [La Tiffardière] | 2   | 1.2   | 2.31                | 2.97             | 78%              |
| La Dronne à Bonnes                          | 2.6 | 1.8   | 6.85                | 5.1              | 134%             |
| La Charente à Vindelle [Coursac]            | 3   | 2.5   | 6.98                | 4.65             | 150%             |
| La Seudre à Saint-André-de-Lidon            | 0.1 | 0.025 | 0.33                | 0.163            | 204%             |

Unités : m³/s

## Zoom sur la centrale de Civaux

Sources : EDF, SPC Vienne Charente Atlantique ; traitements ARB NA.

La centrale de Civaux est située sur le bassin de la Vienne, entre les stations débitmétriques de Lussac-les-Châteaux (en amont) et de Cubord (en aval). Pour assurer son fonctionnement et en particulier le refroidissement de ses réacteurs, elle prélève de l'eau dans la Vienne.

La station de Lussac-les-Châteaux est un point nodal dont la valeur de DCR (Débit de Crise) est égale à 10 m³/s. La station de Cubord est la station débitmétrique de référence pour le suivi du fonctionnement de la Centrale. Selon l'Autorité de Sûreté Nucléaire (Décision du 2 juin 2009 \*), « l'exploitant de la centrale prend toutes les dispositions pour garantir un débit moyen journalier minimum en Vienne à l'aval du rejet de la centrale supérieur à 10 m³/s ».

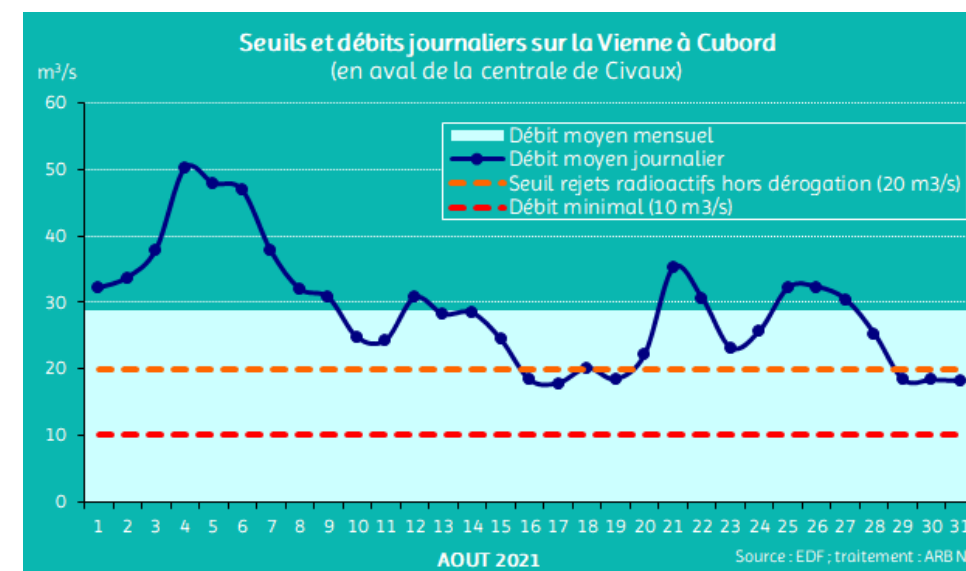
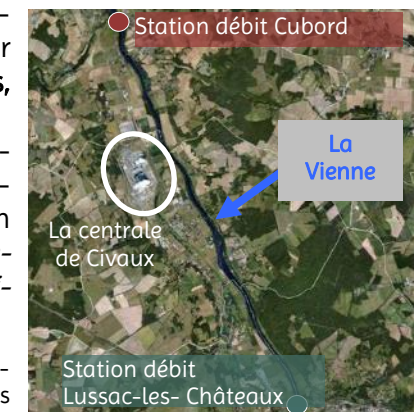
\* Décision n° 2009-DC-0138 de l'Autorité de sûreté nucléaire (ASN) du 2 juin 2009 fixant les prescriptions relatives aux modalités de prélèvements et de consommation d'eau et de rejets dans l'environnement des effluents liquides et gazeux des installations nucléaires de base n° 158 et n° 159 exploitées par Électricité de France (EDF-SA) sur la commune de Civaux.

La centrale prélève avec ses deux réacteurs en fonctionnement et à pleine puissance un total de 4 m³/s, dont 2 m³/s sont restitués à la Vienne. En outre, les conditions de rejet d'effluents radiochimiques font l'objet d'une réglementation imposant un débit minimal et maximal. Ils sont autorisés lorsque le débit de la Vienne mesuré à Cubord est compris entre 20 et 400 m³/s. Toutefois lorsque le débit de la Vienne est compris entre 20 et 27 m³/s, les rejets donnent lieu à une information de l'ASN. Un régime dérogatoire permet également dans certaines conditions strictes et avec l'accord de l'Autorité de sûreté nucléaire de réaliser des rejets entre 10 et 20 m³/s. Lorsque les conditions de rejet ne sont pas réunies, la centrale stocke ses effluents dans des réservoirs spécifiques.

Débits de la Vienne – dernières données du mois :

- à Cubord (station débitmétrique de référence) = 18.1 m³/s
- à Lussac-les-Châteaux = 19.4 m³/s

Le débit moyen journalier de la Vienne a été supérieur à son débit moyen mensuel pendant 15 jours, notamment la première décade du mois, en relation avec les pluies enregistrées pendant cette période.



Pour en savoir plus ...

<https://www.biodiversite-nouvelle-aquitaine.fr/liste-des-stations-debits/>

Suivez les débits quotidiennement



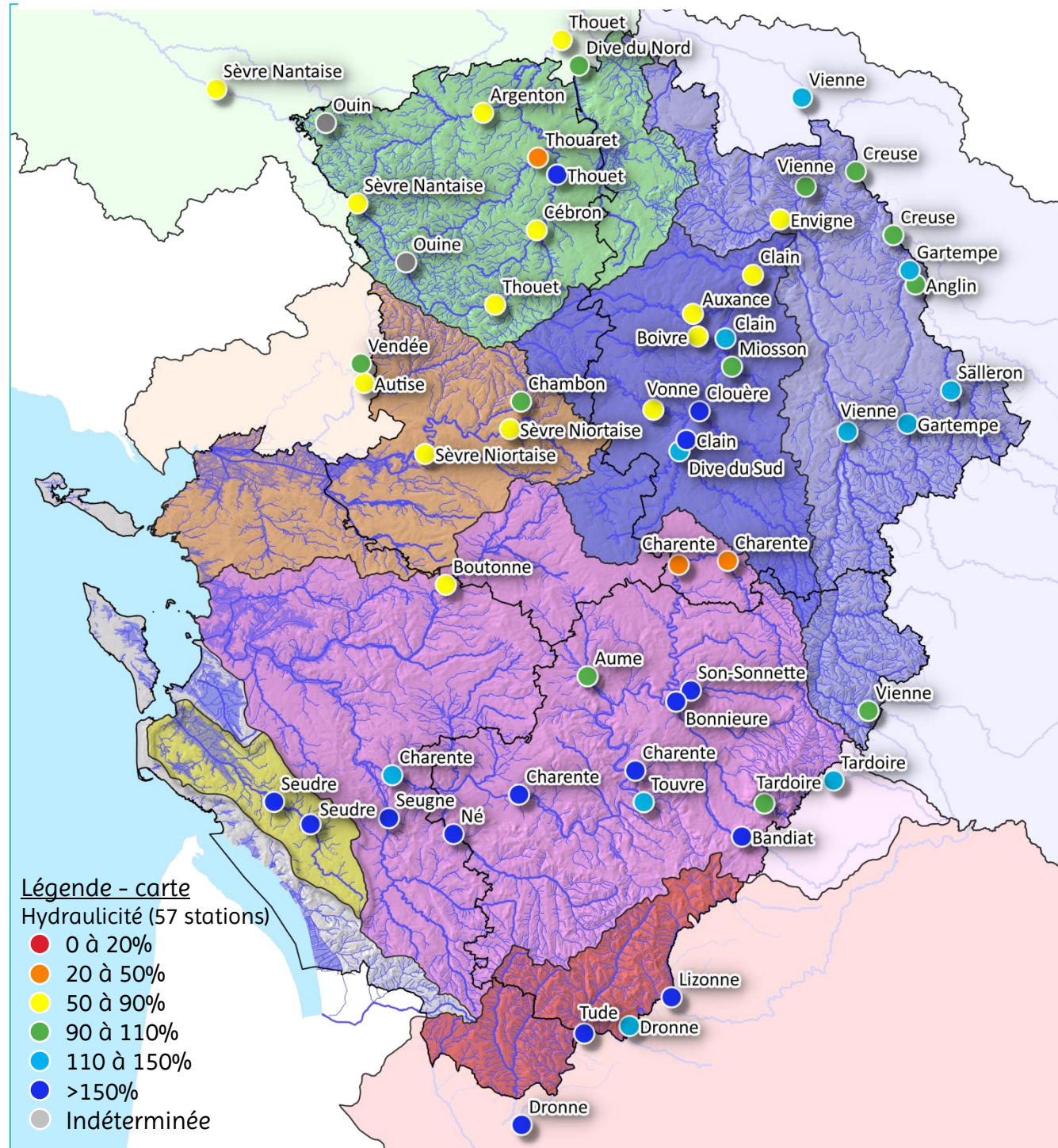
Pour en savoir plus ...

<https://www.edf.fr>

Consultez le site d'EDF « Surveillance et mesures, site de Civaux »

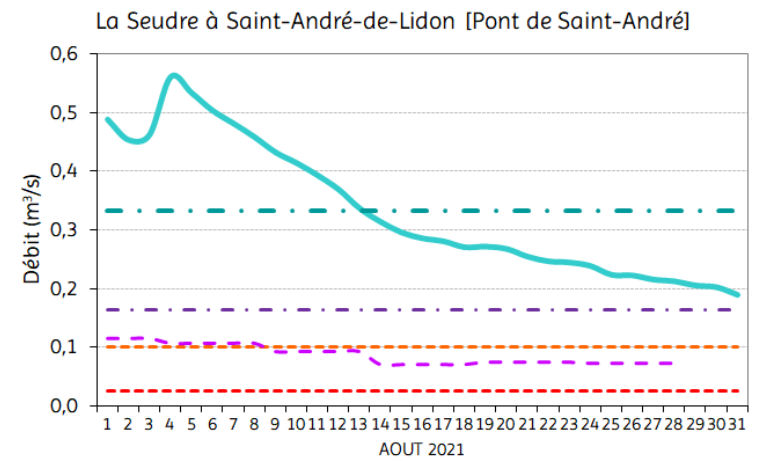
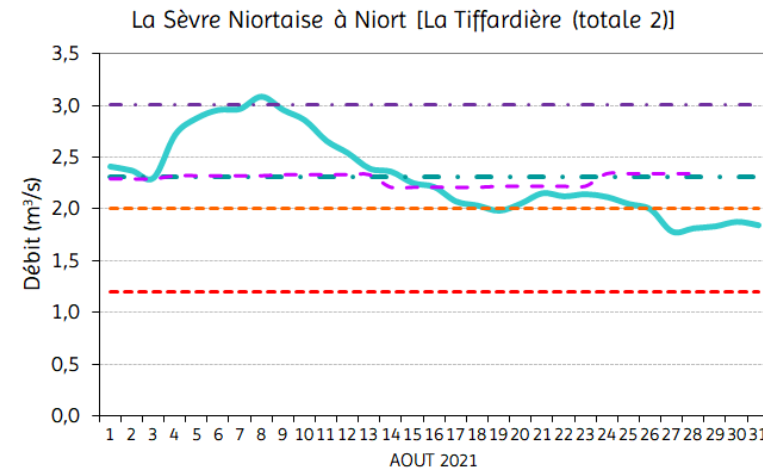
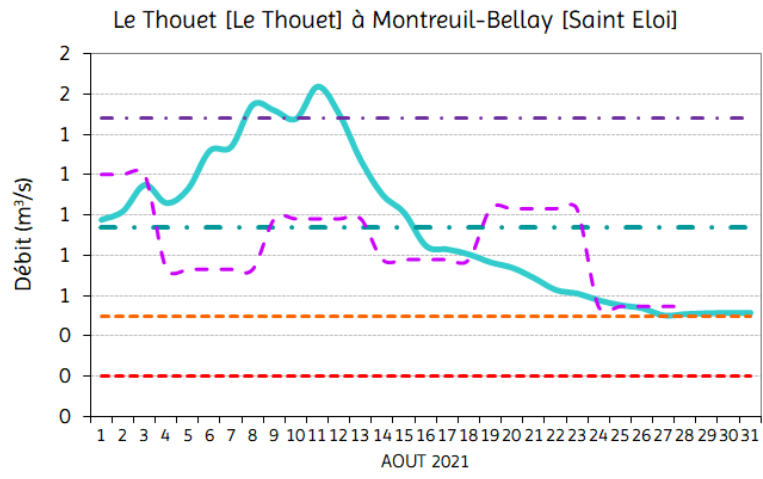


Carte Hydraulicit  AOUT 2021 - Rapport entre le d bit moyen mensuel et le d bit moyen mensuel interannuel



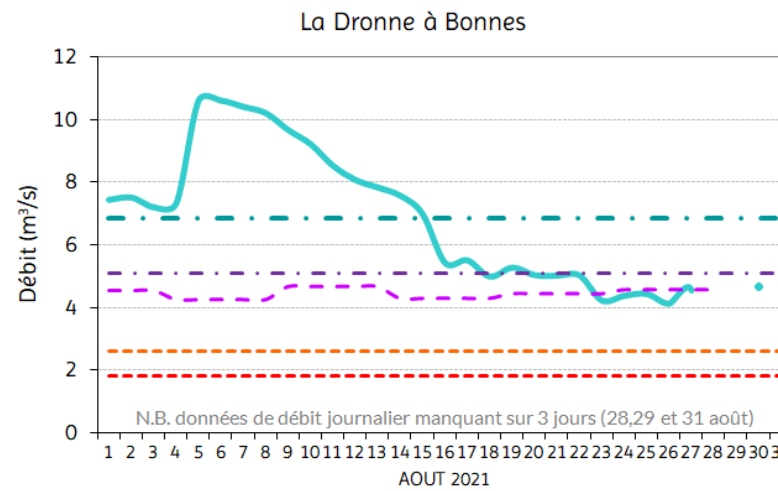
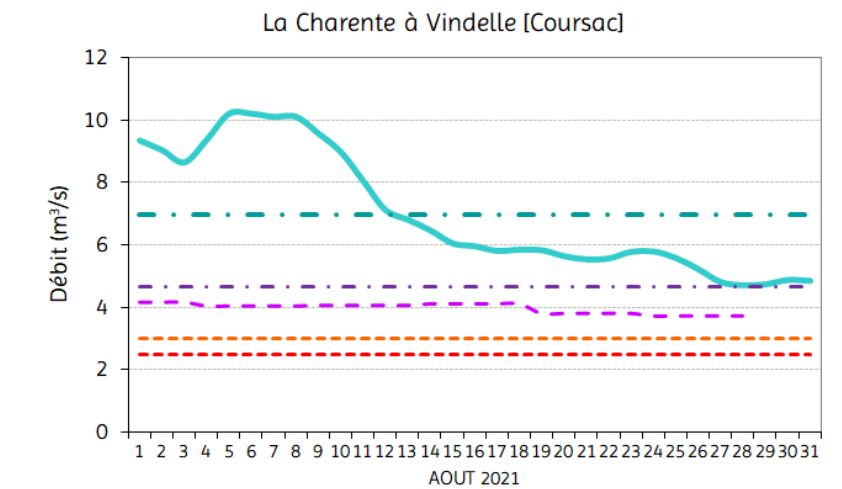
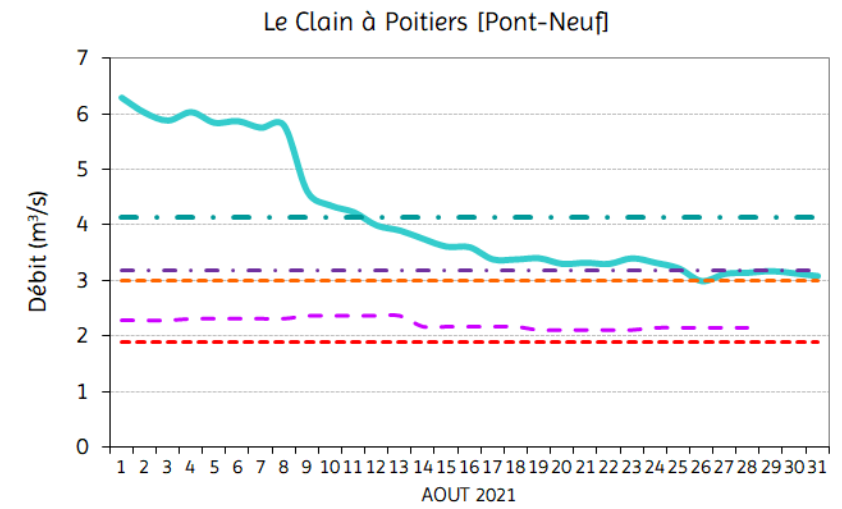
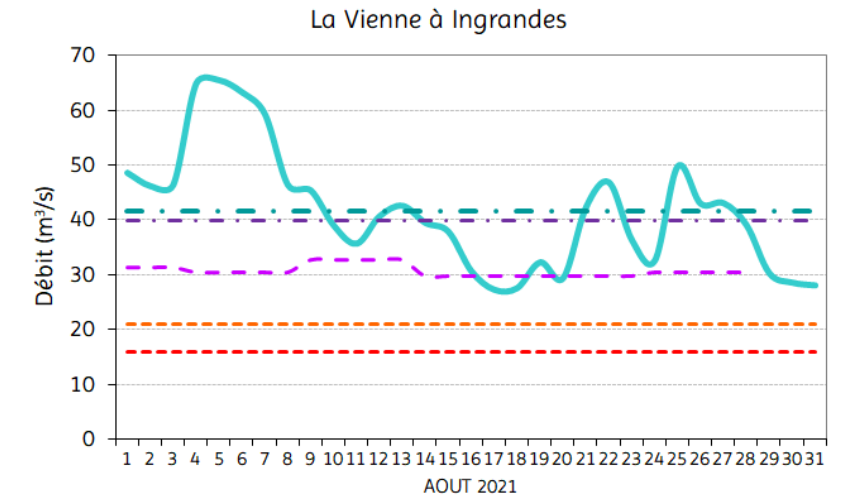
**L gende - carte**  
Hydraulicit  (57 stations)

- 0   20%
- 20   50%
- 50   90%
- 90   110%
- 110   150%
- >150%
- Ind termin e



**L gende - graphiques d bits du mois**

- D bit journalier
- - D bit moyen mensuel
- - D bit moyen mensuel interannuel
- - D bit m dian
- - D bit Objectif d' tiage (DOE)
- - D bit de Crise (DCR)



Donn es source : Banque HYDRO - producteurs : services d'hydrom trie et de pr vision des crues, DREAL Nouvelle-Aquitaine. Traitements et conceptions graphiques : ARB NA

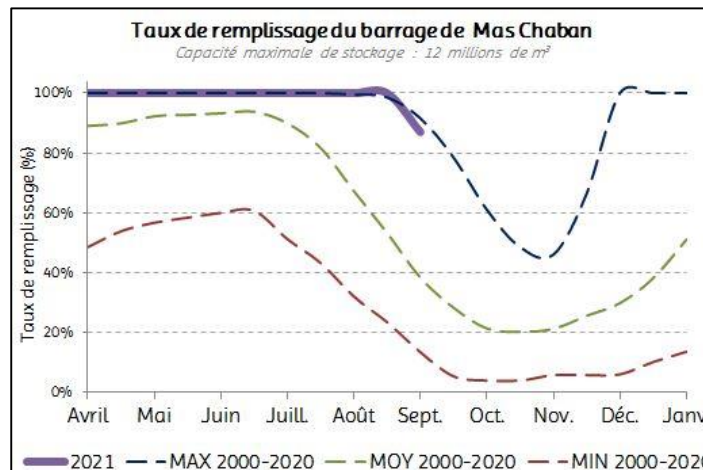
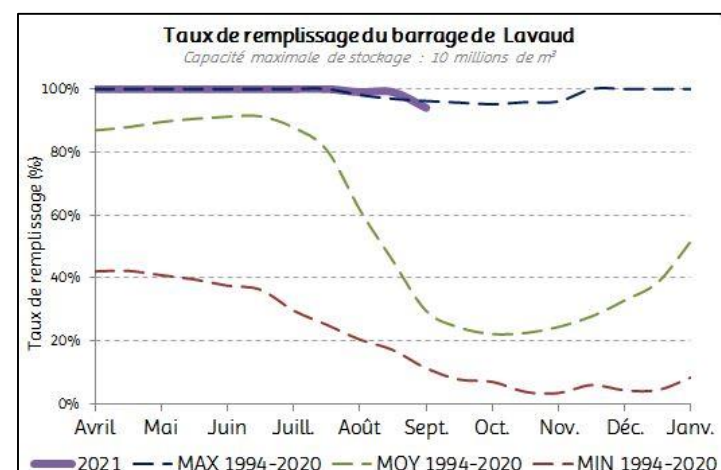
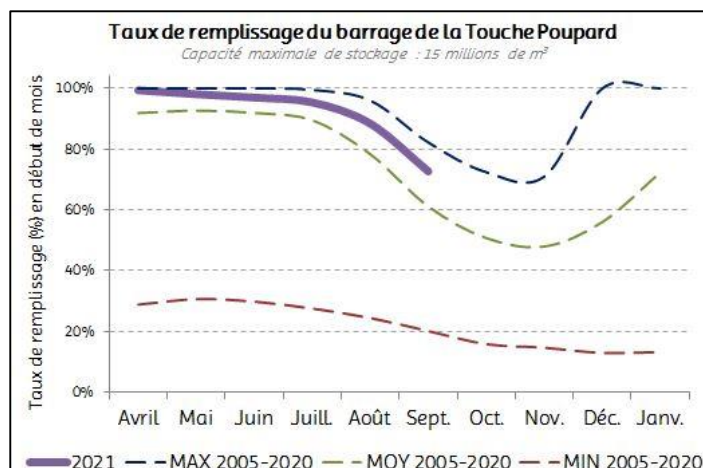
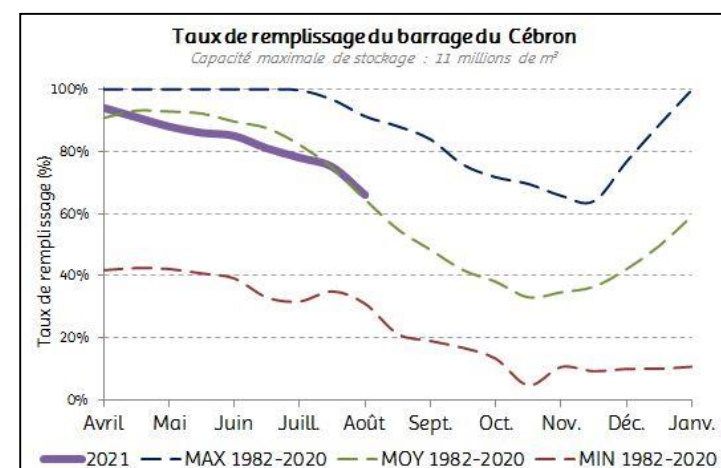


# TAUX DE REMPLISSAGE DES BARRAGES-RÉSERVOIRS

Sources : SPL des eaux du Cébron et de la Touche-Poupard, EPTB Charente ; traitements ARB NA.

En lien avec les conditions pluviométriques favorables de l'automne-hiver 2020-2021 trois des grands barrages-réservoirs étaient intégralement remplis à début février 2021 (Lavaud, Mas Chaban et Touche Poupard). Actuellement, les taux de remplissage de ces trois ouvrages restent supérieurs aux moyennes début septembre (94% et 87% en Charente, et 73% en Deux-Sèvres).

Celui du Cébron qui affichait un taux de remplissage de 94% début avril, a un taux de remplissage conforme à la moyenne début août (66%, le 2/8/21).



Pour rappel, les réserves en eau de Lavaud et de Mas Chaban (situés sur le secteur amont de la Charente) sont utilisées pour l'irrigation et en soutien d'étiage, elles permettent de réalimenter les cours d'eau en période estivale, période pendant laquelle les niveaux sont au plus bas. Les barrages du Cébron (situé sur le Thouet) et de la Touche Poupard (sur le Chambon, secteur amont de la Sèvre Niortaise) assurent les mêmes usages et apportent en plus un soutien à l'alimentation en eau potable.



Pour en savoir plus ...

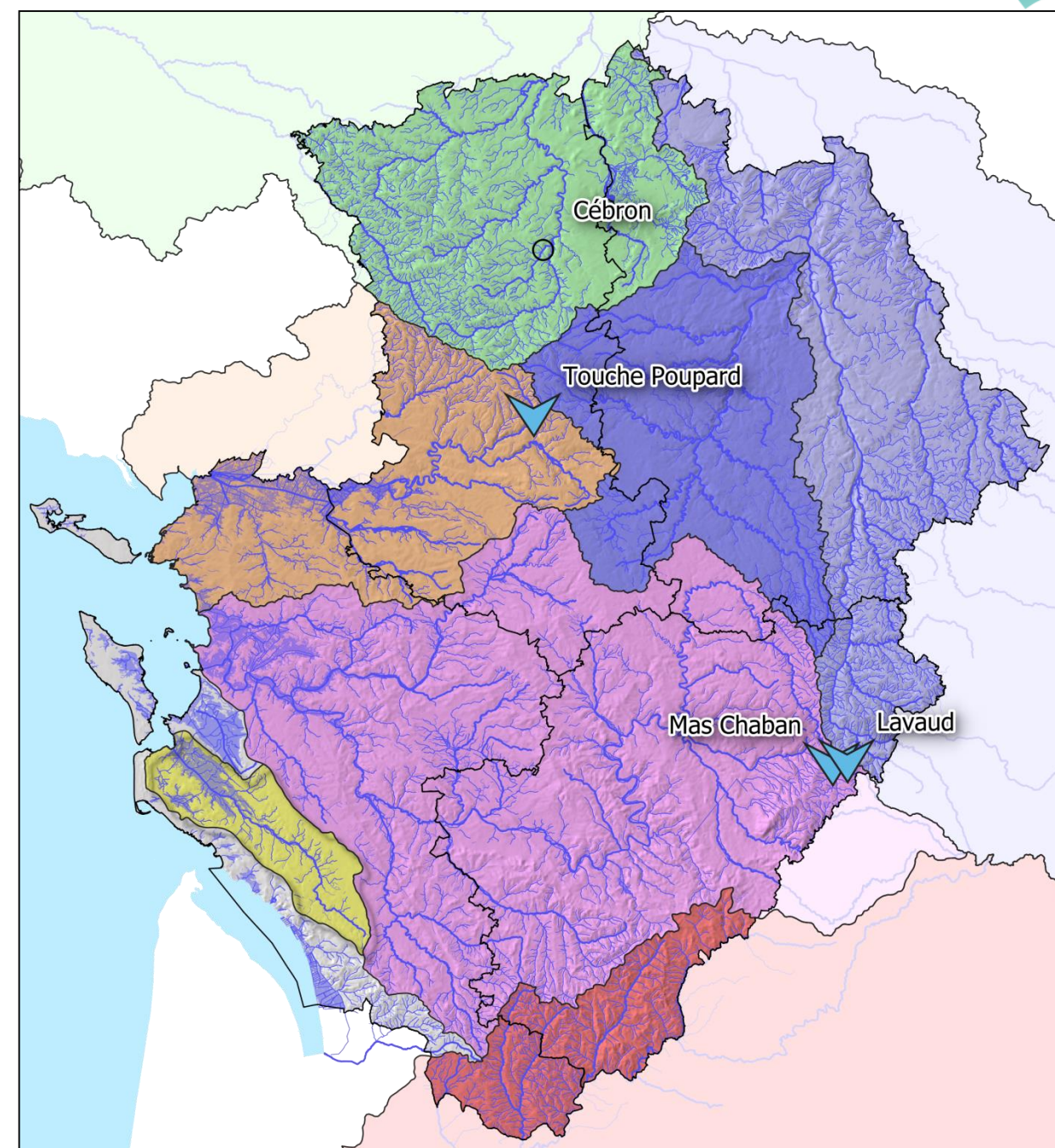
<http://www.fleuve-charente.net/les-donnees-sur-leau>

Suivez le remplissage des retenues en Charente sur le site de l'EPTB Charente

<http://spl-cebron.fr/>

Informations sur le barrage du Cébron sur le site de la SPL

Carte représentant l'état de remplissage des quatre grands barrages-réservoirs du secteur Poitou-Charentes fin août- début septembre 2021



## LEGENDE - Taux de remplissage des barrages-réservoirs :

- |                                   |  |
|-----------------------------------|--|
| - par rapport au mois précédent : | - par rapport à l'historique des mesures : |
| ▲ Hausse                          | ■ Supérieur ou égal au maximum             |
| ◊ Stable                          | ■ Supérieur à la moyenne de plus de 5 %    |
| ▼ Baisse                          | ■ Egal à la moyenne de plus ou moins 5 %   |
| ○ Non déterminé                   | ■ Inférieur à la moyenne de plus de 5 %    |
|                                   | ■ Inférieur à la moyenne de plus de 25 %   |
|                                   | ■ Inférieur au minimum                     |
|                                   | ■ Non déterminé                            |



# ETAT DES MILIEUX AQUATIQUES

Sources : Office français de la Biodiversité (OFB), fédérations départementales pour la pêche et la protection du milieu aquatique (16, 17, 79, 86), Syndicat du Bassin Versant du Né (SIAH Né) et Syndicat Mixte des bassins Antenne, Soloire, Romède et Coran (SYMBA) ; traitements ARB NA.

## Observatoire National Des Etiages (ONDE)

Dans le cadre du réseau de l'Observatoire National Des Etiages (ONDE), caractérisant les écoulements des petits cours d'eau, des campagnes mensuelles de suivi usuel ont lieu en fin de mois, de mai à septembre, tandis que la fréquence du suivi complémentaire est laissée à l'appréciation des acteurs locaux.

Les observations caractérisent les écoulements des cours d'eau selon quatre modalités différentes :

- classe 1a = écoulement visible acceptable ;
- classe 1f = écoulement visible faible ;
- classe 2 = écoulement non visible ;
- classe 3 = assec.

Une campagne ONDE usuelle s'est déroulée fin août dans les quatre départements de l'ex-Poitou-Charentes. Elle permet de constater qu'à l'échelle de ces quatre départements :

- 57% des cours d'eau sont en « écoulement visible acceptable » (classe 1a)
- 24% ont un « écoulement visible faible » (classe 1f)
- 5% ont un « écoulement non visible » (classe 2)
- 14% est en « assec » (classe 3)

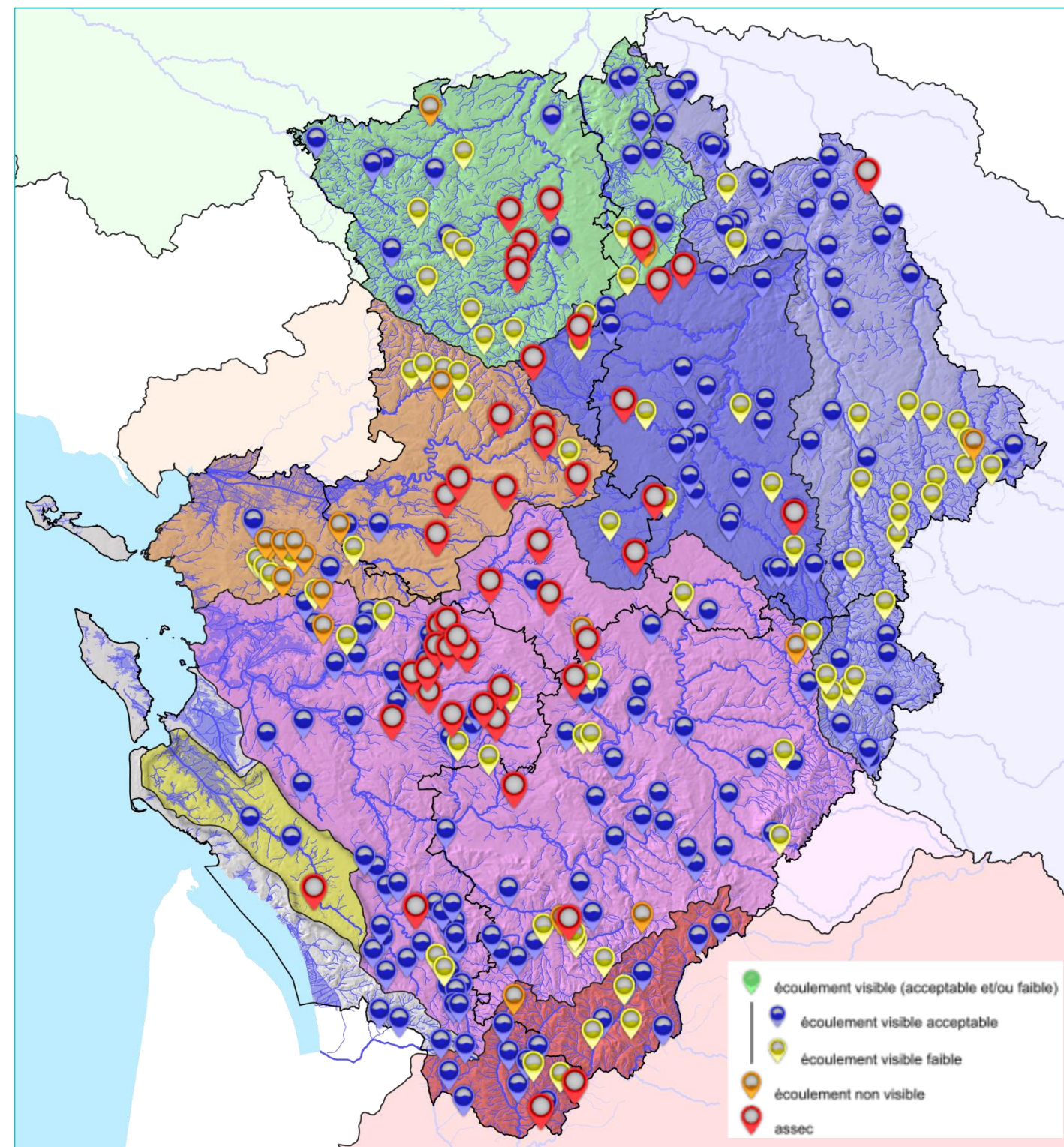
La situation est plutôt favorable pour un mois d'août en Poitou-Charentes, les indices ONDE restent proches de 10 dans trois départements suivis (hormis en Deux-Sèvres). A noter tout de même que 48 stations sont en situation « d'assec », et que de 27% des stations de la Vienne, 36% de celles des Deux-Sèvres, 13% de celles de la Charente-Maritime, et 27% de celles de la Charente présentent un écoulement visible faible.

Tableau des résultats de la campagne usuelle ONDE de fin août 2021

|   | Charente |      | Charente-M. |      | Deux-Sèvres |      | Vienne |      | Poitou-C. |      |
|---|----------|------|-------------|------|-------------|------|--------|------|-----------|------|
|   | nombre   | %    | nombre      | %    | nombre      | %    | nombre | %    | nombre    | %    |
| stations classe 1a<br>"écoulement visible acceptable" | 44       | 62%  | 73          | 64%  | 12          | 21%  | 61     | 65%  | 190       | 57%  |
| stations classe 1f<br>"écoulement visible faible"     | 19       | 27%  | 15          | 13%  | 20          | 36%  | 25     | 27%  | 79        | 24%  |
| stations classe 2<br>"écoulement non visible"         | 4        | 6%   | 8           | 7%   | 4           | 7%   | 2      | 2%   | 18        | 5%   |
| stations classe 3<br>"assec"                          | 4        | 6%   | 18          | 16%  | 20          | 36%  | 6      | 6%   | 48        | 14%  |
| Total stations  | 71       | 100% | 114         | 100% | 56          | 100% | 94     | 100% | 335       | 100% |
| Indice ONDE *   | 9.2      |      | 8.1         |      | 6.1         |      | 9.3    |      | 8.3       |      |

\* Indice ONDE : cet indicateur varie de 0 à 10. 0 correspond à une situation où toutes les stations d'un département sont à sec, et 10 correspond à une situation où toutes les stations présentent un écoulement continu. Il est calculé de la manière suivante :  $(5 * N2 + 10 * N1) / N$  ; avec N = nombre total de stations, N1 = nombre de stations en écoulement continu et N2 = nombre de stations en écoulement interrompu.

Carte du suivi de l'écoulement des cours d'eau de l'Observatoire National des Etiages en Poitou-Charentes  
Campagne usuelle de fin août 2021



Pour en savoir plus ...

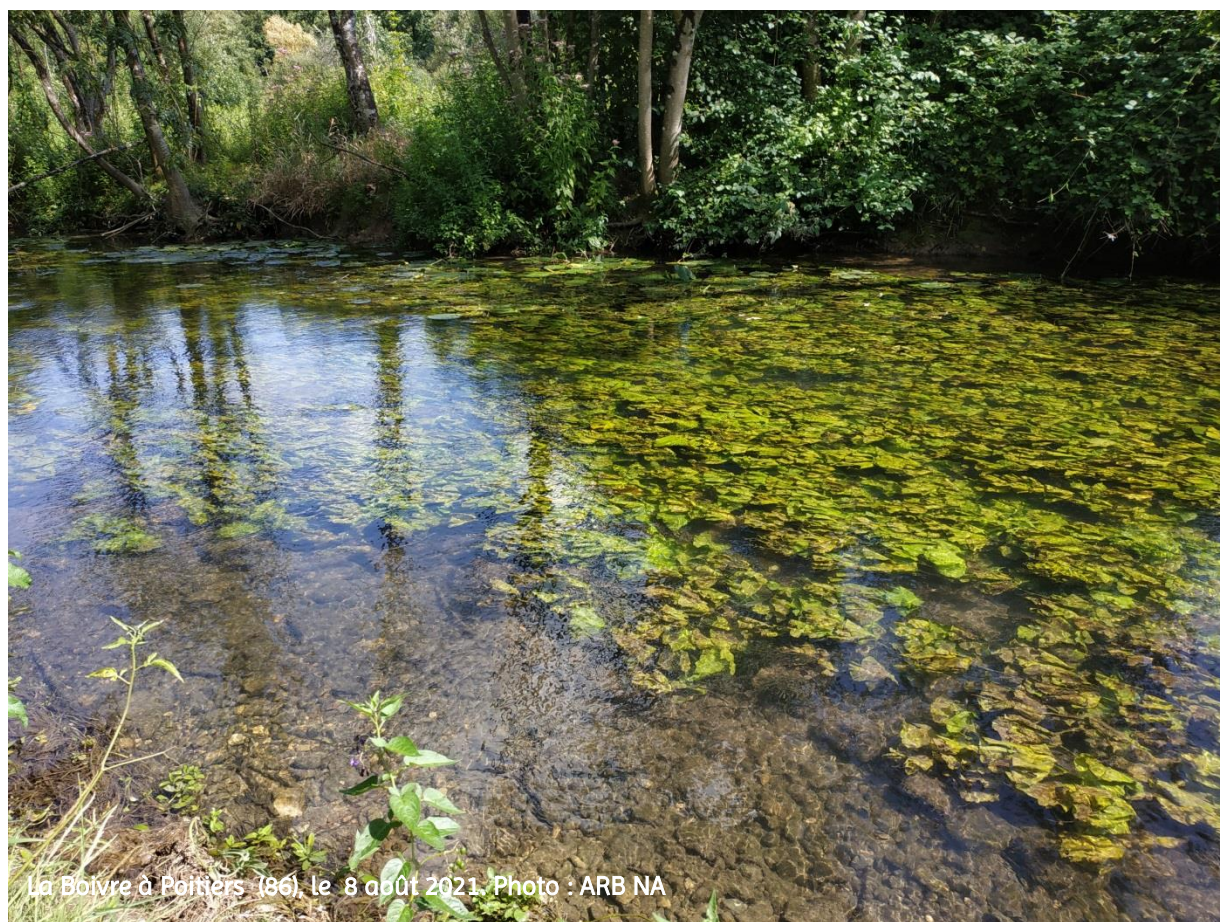
<https://www.biodiversite-nouvelle-aquitaine.fr/suivi-des-ecoulements/>

Consultez l'ensemble des résultats des campagnes ONDE précédentes sur le site de l'ARB NA : Outils > Suivi des écoulements > Le suivi des écoulements en ponctuel par l'OFB









La Boivre à Poitiers (86), le 8 août 2021. Photo : ARB NA



La Charente à Condac (16), le 17 août 2021. Photo : ARB NA

# Situation Hydro

Secteur Poitou-Charentes & Marais Poitevin

Bulletin n°192 – Août 2021



Ce document est consultable, téléchargeable dans son intégralité,  
et également disponible au format vidéo sur le site de l'ARB NA  
*Rubrique : Publications > Bulletins mensuels de situation hydrologique (BSH)*  
<http://www.biodiversite-nouvelle-aquitaine.fr/bulletins-mensuels-de-situation-hydrologique-bsh/>

-----

Consulter les bulletins de situation hydrologique  
sur les autres territoires de la Nouvelle-Aquitaine sur le site de l'ARB NA.  
*Rubrique : Outils > Suivis quantitatifs de la ressource en eau en Nouvelle-Aquitaine*  
<https://www.biodiversite-nouvelle-aquitaine.fr/suivis-quantitatifs-de-la-ressource-en-eau-en-nouvelle-aquitaine/>

**Agence Régionale de  
la Biodiversité  
Nouvelle-Aquitaine**

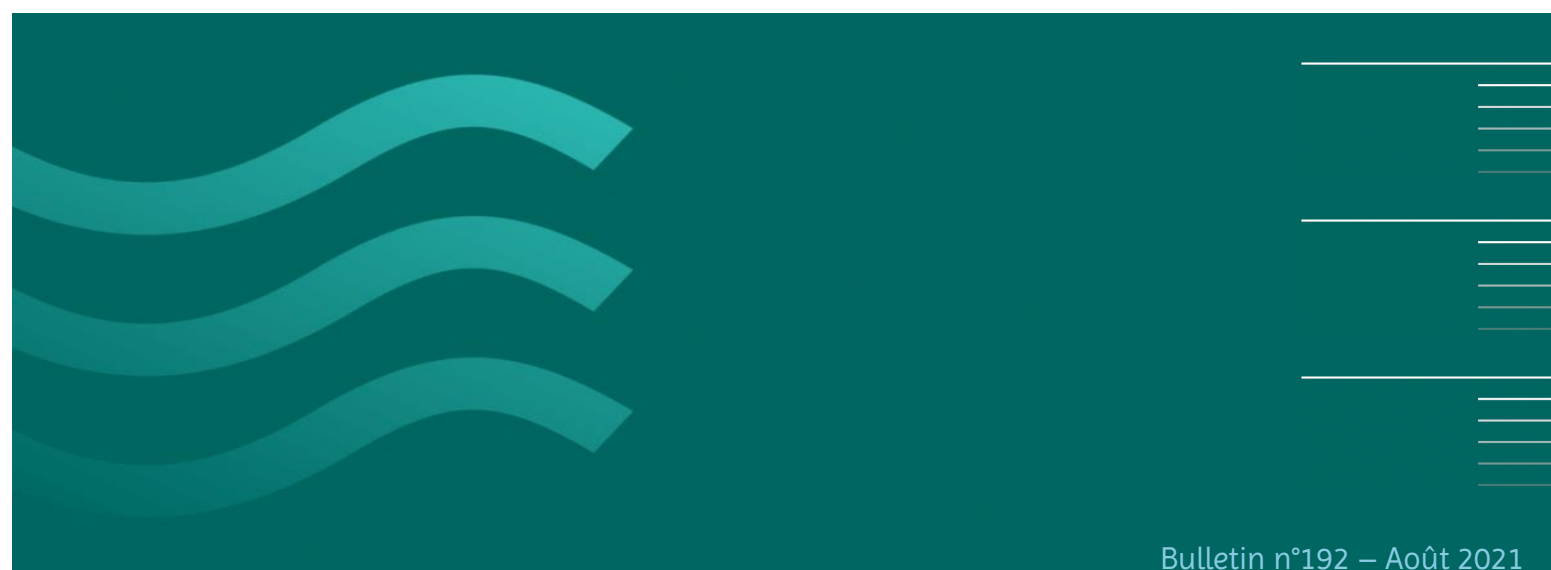
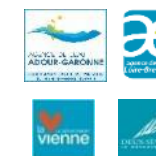


**Action financée par la  
Région Nouvelle-Aquitaine**

Avec le concours financier de  
l'Union Européenne (fonds FEDER)



Et la participation de :  
Agence de l'eau Adour-Garonne  
Agence de l'eau Loire-Bretagne  
Département de la Vienne  
Département des Deux-Sèvres



Bulletin n°192 – Août 2021