

# SITUATION HYDROLOGIQUE EN NOUVELLE-AQUITAINE

## RÉSUMÉ & FAITS MARQUANTS

Après deux mois excédentaires en pluie, mars rompt la tendance : le temps est sec, et même chaud en 2<sup>e</sup> quinzaine.

La phase de vidange des nappes semble s'amorcer avec 58% des niveaux en baisse ; la situation reste favorable avec  $\frac{3}{4}$  des stations dont les niveaux sont au-dessus de la moyenne. Les débits sont en baisse, et sur quelques secteurs, plutôt faibles pour la saison, en particulier sur les bassins de l'Adour et de la Garonne. Les principaux barrages-réservoirs sont presque remplis intégralement.

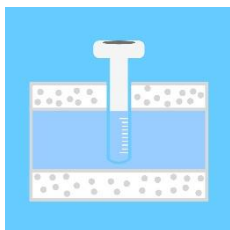
A l'abord de la période d'étiage, la situation globale semble toujours plutôt favorable. Mais la vigilance est primordiale, les niveaux risquant de baisser rapidement en l'absence de pluies, d'autant plus que les besoins de la végétation et la température vont s'accroître.

## CONDITIONS MÉTÉOROLOGIQUES



Cumul de pluies déficitaires de -25 à -50% par rapport à la normale à l'échelle de la Nouvelle-Aquitaine.

## NAPPES SOUTERRAINES



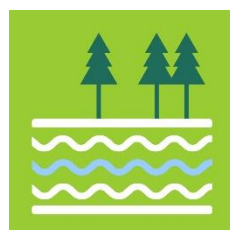
Situation encore très favorable avec 76% de piézomètres dont le niveau est considéré de modérément à très haut. Mars 2026 se situe au 4<sup>e</sup> rang des situations les plus favorables de ces vingt-trois dernières années.

## BARRAGES-RÉSERVOIRS



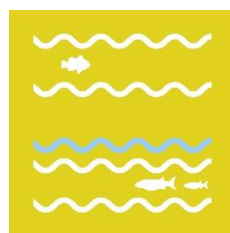
Les barrages sont toujours tous quasiment remplis fin mars (plus de 99%), ce qui est supérieur à la moyenne (94%) 2008-2025 pour cette période de l'année.

## DÉBITS DES COURS D'EAU



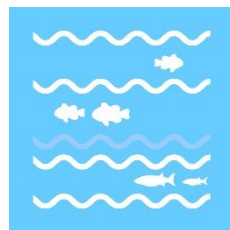
Situation hétérogène entre les bassins du nord et du sud. 29% des stations indiquent un débit autour de la moyenne, 29% au-dessus, 38% en-dessous.

## CRUES



Quelques vigilances jaunes de courte durée, fin des crues de février en début de mois, puis en milieu de mois

## MILIEUX AQUATIQUES



Sur les frayères aménagées le long du Clain, de la Charente, de la Vienne et de la Gartempe, la reproduction du brochet est encourageante (ponte entre le 25 février et le 5 mars, plusieurs tailles de brochetons, densités importantes). Les observations en Gironde sur les zones humides et annexes hydrauliques sont aussi très positives. Des pontes de sandres ont également été repérées. (source : Observations des FDAAPPA86 et 33)

# MARS 2026



Bulletin n°36

Ce bulletin est réalisé par l'Agence Régionale de la Biodiversité Nouvelle-Aquitaine (ARB NA) et la Direction Régionale de l'Environnement, de l'Aménagement et du Logement (DREAL) Nouvelle-Aquitaine.



Le Clain à Chasseneuil-du-Poitou (86) le 21/03/2026

## POUR EN SAVOIR PLUS ...

Bilans annuels quantitatifs des ressources en eau de Nouvelle-Aquitaine  
<https://www.biodiversite-nouvelle-aquitaine.fr/category/publications/bilans-de-letiage/>

Suivis quantitatifs de la ressource en eau en Nouvelle-Aquitaine  
<https://www.biodiversite-nouvelle-aquitaine.fr/suivis-quantitatifs-de-la-ressource-en-eau-en-nouvelle-aquitaine/>

# ÉTAT DE LA RESSOURCE

## MARS 2026 – SYNTHÈSE PAR BASSIN DE NOUVELLE-AQUITAINE

### SÈVRE NIORTAISE & MARAIS POITEVIN

° EPTB Sèvre Niortaise & Marais Poitevins : <https://www.sevre-niortaise.fr/>

- Précipitations inférieures aux normales saisonnières (de -25 à -50%).
- 6 piézomètres avec un niveau modérément haut. Evolution : baisse. **6/6**
- 1 station avec un débit modérément faible. **1/1**

### CHARENTE & SEUDRE

° EPTB Charente : <http://www.eptb-charente.fr/>

- Précipitations inférieures aux normales saisonnières (de -10 à -50%).
- 6 piézomètres avec un niveau haut ; 5 modérément haut ; 2 autour de la moyenne. Evolution : 2 en hausse, 3 stables, **8 en baisse**. 1 indéterminé. **6/14**
- 5 stations avec un débit modérément élevé, 1 avec un débit élevé ; 1 très élevé ; 1 faible. **5/8**

### FLEUVES CÔTIERS

- Précipitations inférieures aux normales saisonnières (de -25 à -50%).
- 1 piézomètre avec un niveau très haut, 3 haut, **5 modérément haut** ; 2 autour de la moyenne, 1 modérément bas. Evolution : 1 en hausse, 3 stables, **8 en baisse**. **5/12**
- 1 station avec un débit modérément élevé. **1/1**

### THOUET ET SÈVRE NANTAISE

° EPTB Sèvre Nantaise : <https://sevre-nantaise.com/>

- Précipitations inférieures aux normales saisonnières (de -25 à -50%).
- 1 piézomètre avec un niveau modérément haut. Evolution : hausse. **1/1**
- 1 station avec un débit modérément élevé et 1 avec un débit autour de la moyenne. **1/2**

### VIENNE

° EPTB Vienne : <http://eptb-vienne.fr/>

- Précipitations nettement inférieures aux normales saisonnières sur l'amont (Limousin), à modérément déficitaires en aval (-10 à -25%).
- 12 piézomètres avec un niveau haut, 10 modérément haut ; 2 autour de la moyenne ; 3 modérément bas. Evolution : **16 en hausse**, 2 stables, 9 en baisse. **12/27**
- 6 stations avec un débit autour de la moyenne ; 1 avec un débit modérément élevé ; 2 modérément faibles. **6/9**

### DORDOGNE

° EPTB Dordogne : <https://www.eptb-dordogne.fr/>

- Précipitations nettement inférieures à inférieures aux normales saisonnières (de -25 à -75%)
- 1 piézomètre avec un niveau très haut, 6 haut, **8 modérément haut**, 2 autour de la moyenne, 2 modérément bas. Evolution : 4 en hausse, **15 en baisse**. **8/19**
- 4 stations avec un débit autour de la moyenne ; 2 avec un débit modérément élevé ; 2 modérément faibles. **4/8**

### GARONNE

° EPTB Garonne : <https://www.smeag.fr/>

- Précipitations nettement inférieures à inférieures aux normales saisonnières (de -25 à -75%)
- 5 piézomètres avec un niveau très haut, 4 haut, **6 modérément haut** ; 1 autour de la moyenne, 1 modérément bas, 1 indéterminé. Evolution : 4 en hausse, 4 stables, **10 en baisse** ; 1 stable. **6/18**
- 5 stations avec un débit modérément faible ; 1 autour de la moyenne ; 1 modérément élevé ; 1 faible ; 1 indéterminé. **5/9**

### ADOUR

° EPTB Adour : <https://www.institution-adour.fr/>

- Précipitations modérément à inférieures aux normales saisonnières (de -10 sur les reliefs à -50% plus au nord).
- 1 piézomètre avec un niveau très haut, 4 haut, 8 modérément haut, **9 autour de la moyenne**, 1 modérément bas. Evolution : 7 en hausse, 2 stables, **14 en baisse**. 1 indéterminé. **9/24**
- 5 stations avec un débit modérément faible ; 1 autour de la moyenne ; 1 indéterminé. **5/7**

Légende - Pictogrammes		Légende - Couleurs	
	Précipitations		Très supérieur à la moyenne / excédent important
	Niveaux des nappes		Supérieur à la moyenne / excédent
	Débits des cours d'eau		Légèrement supérieur à la moyenne / léger excédent
			Conforme à la moyenne
			Légèrement inférieur à la moyenne / léger déficit
			Très inférieur à la moyenne / déficit marqué
			Fortement inférieur à la moyenne / déficit très important
			X: nombre de stations de la couleur indiquée
			Y nombre total de stations considérées sur le bassin

# ÉTAT DE LA RESSOURCE CONDITIONS MÉTÉOROLOGIQUES

Sources : Météo France et Infoclimat

## PLUVIOMÉTRIE

Mars 2026 est globalement déficitaire en pluie, avec un écart à la normale compris entre -25 et -50%. Localement, sur les secteurs du Cognacais, de la Charente Limousine, du Mellois, du Châtelleraudais, et des Pyrénées les cumuls se rapprochent de la normale, sans l'atteindre (-10%).

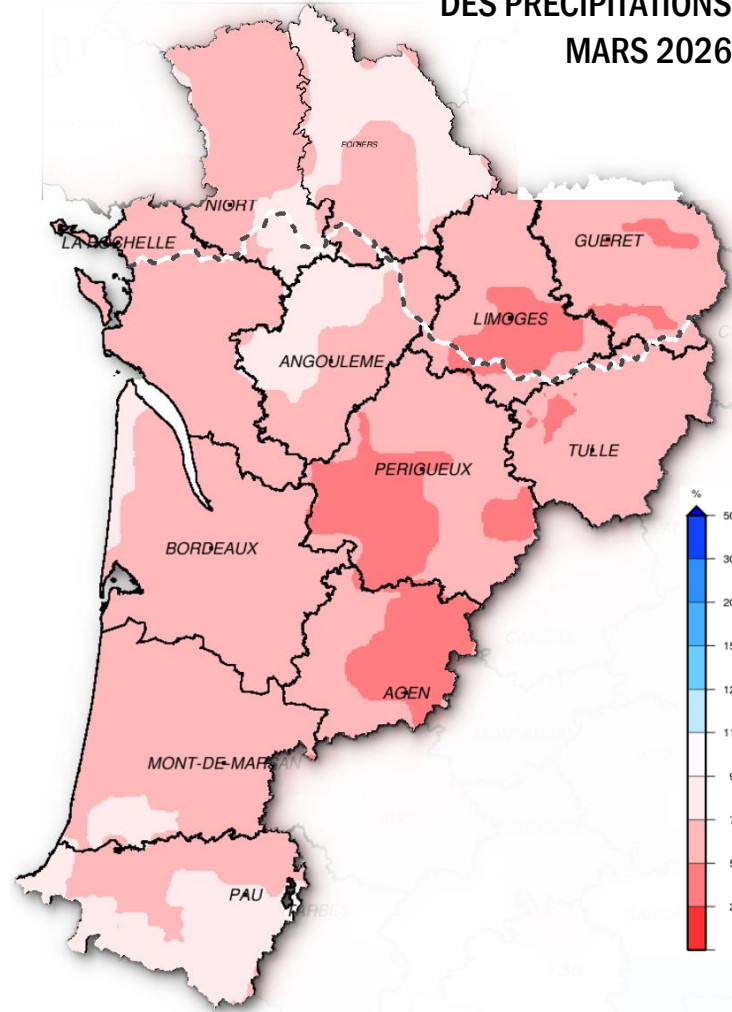
Les pluies les plus significatives se sont principalement concentrées les 11 et 13 mars. La 2<sup>e</sup> quinzaine est marquée par un temps sec et chaud.

Les cumuls mensuels sont globalement compris entre 30 et 60 mm, jusqu'à 80 mm sur la Dordogne, le Lot et Garonne et la Haute Vienne.

### Manteau neigeux

Au 1<sup>er</sup> avril, l'épaisseur du manteau est déficitaire sur le massif d'Aspe-Ossau (0 à -25% par rapport à la normale), ainsi que sur la montagne basque (-100% car absence de neige). En équivalent en eau, le cumul s'échelonne de 0 mm sur la montagne Basque jusqu'à 700-800 mm sur le massif Ariégeois (excédent de +100%).

## RAPPORT À LA NORMALE 1991/2020 DES PRÉCIPITATIONS MARS 2026

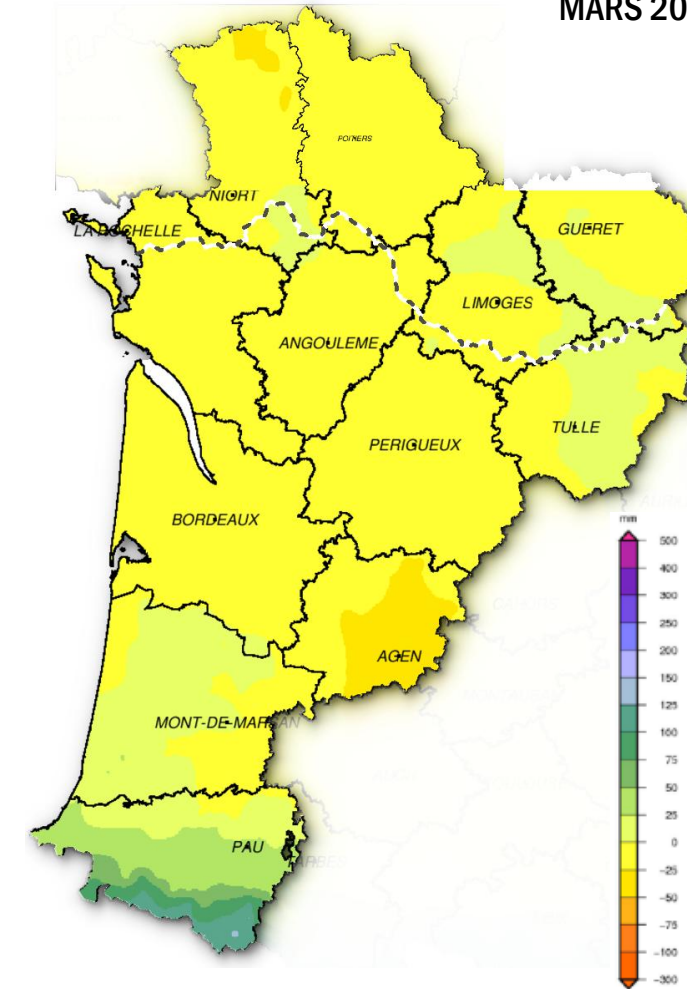


## PRÉCIPITATIONS EFFICACES – BILAN HYDRIQUE POTENTIEL

Les précipitations efficaces sont négatives quasiment partout excepté sur le Mellois avec +25 mm, sur les Pyrénées (de +50 mm à +125 mm, et sur le relief du Limousin (de 0 à +50 mm).

Ailleurs elles sont comprises entre 0 et -25 mm, jusqu'à -50 mm sur le Thouarsais et sur le Lot-et-Garonne.

## CUMULS DES PLUIES EFFICACES MARS 2026



## PLUIES EFFICACES

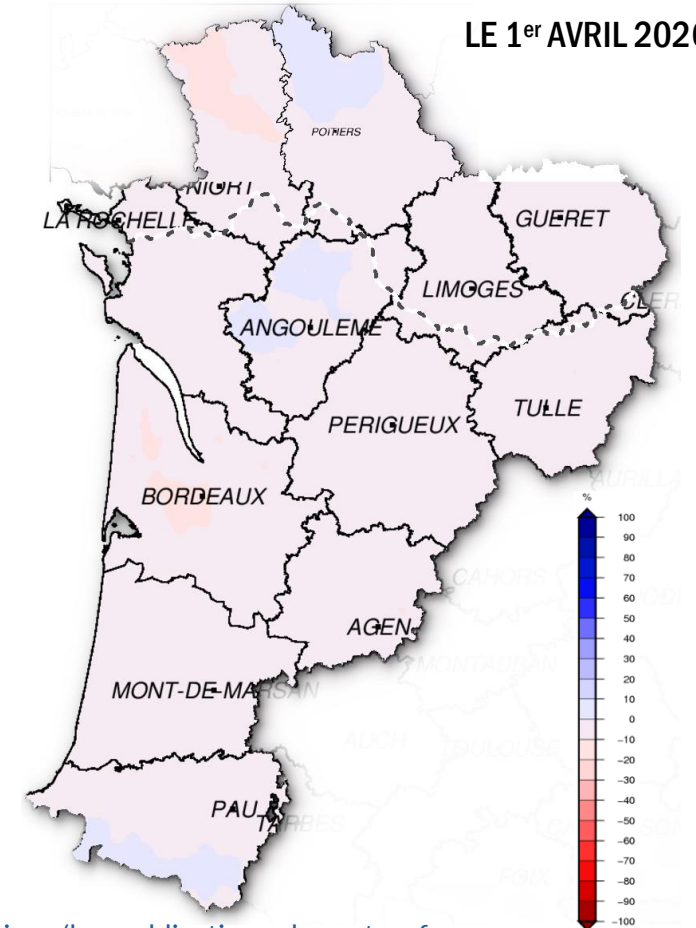
Les pluies efficaces sont égales à la différence entre les précipitations totales et l'évapotranspiration réelle. Elles représentent la quantité d'eau fournie par les précipitations qui reste disponible, à la surface du sol. Cette eau est répartie, au niveau du sol, en deux fractions : l'écoulement superficiel et l'infiltration contribuant à la recharge des nappes.

## HUMIDITÉ DES SOLS SUPERFICIELS

Après les valeurs records de la 2<sup>e</sup> décade de février, l'indice d'humidité des sols a diminué progressivement au cours du mois de mars peu pluvieux et ensoleillé. Au 1<sup>er</sup> avril, il est globalement proche ou légèrement inférieur à la normale (de 0% à -10%), jusque -20% sur le nord des Deux-Sèvres.

Il est néanmoins légèrement supérieur à la normale (jusqu'à +20%) sur les secteurs du Loudunais, du Ruffécois, du Cognacais, l'ouest de la Charente et sur le relief des Pyrénées-Atlantiques.

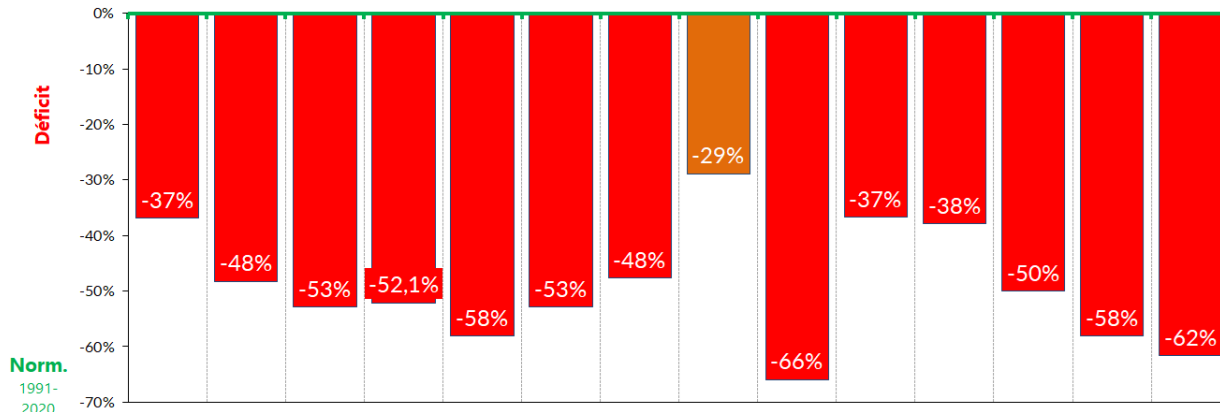
## ECART PONDÉRÉ À LA NORMALE 1991/2020 DE L'INDICE D'HUMIDITÉ DES SOLS LE 1<sup>er</sup> AVRIL 2026



## RAPPORT A LA NORMALE

Références climatiques, les « normales » servent à représenter le climat d'une période donnée. Elles sont calculées sur 30 ans et mises à jour toutes les décennies. Le rapport à la normale des précipitations (exprimé en %) caractérise la différence entre les cumuls de pluies reçues ce mois-ci et les cumuls reçus « normalement » (en moyenne) pour le mois considéré.

Rapport à la normale des cumuls mensuels de précipitations aux principales stations de Nouvelle-Aquitaine - Mars 2026



Cumuls (mm)	Cognac	La Rochelle	Niort	Poitiers	Bergerac	Bordeaux	Dax	M <sup>t</sup> -de-Marsan	Agen	Biarriz	Pointe De Socoa	Pau	Limoges	Brive
MARS 2026	33,4	29,7	29,9	23,5	22,5	29,8	44,8	48,8	16,7	65,1	69,0	42,8	32,6	25,5
Moyenne mensuelle 1991-2020	52,9	57,4	63,4	49,1	53,7	63,3	85,6	68,6	49,0	102,8	111,0	85,7	77,8	66,4

## POUR EN SAVOIR PLUS ...

Météo France - <https://meteofrance.fr/actualite/publications/les-publications-de-meteo-france>

Retrouvez les bilans climatiques nationaux et régionaux, les prévisions saisonnières, etc.

> [Bilans climatiques 2025 en France métropolitaine](#) – dernier bulletin du 04/06 : BILAN CLIMATIQUE PRINTEMPS 2025 « Un printemps particulièrement ensoleillé, chaud et peu arrosé sur la moitié nord »

> [Tendances pour les trois mois à venir en France métropolitaine](#) – dernier bulletin du 26/05 : JUIN À AOÛT 2025 « Températures : scénario plus chaud que la normale le plus probable. Précipitations : aucun scénario n'est privilégié »

Infoclimat - <https://www.infoclimat.fr/climato>

Accédez aux relevés des différentes stations météorologiques proposés par Infoclimat



# ÉTAT DE LA RESSOURCE

## NIVEAUX DES NAPPES SOUTERRAINES

Source : ADES / BRGM. Traitements : ARB NA

La situation des nappes d'eaux souterraines s'était fortement améliorée en février et la recharge s'était poursuivie sur la quasi-totalité des stations. **En mars, la situation est plus contrastée, avec 58% des niveaux en baisse par rapport à février.** 12% des niveaux sont stables et seuls 29% encore en hausse. **La recharge ralentit.**

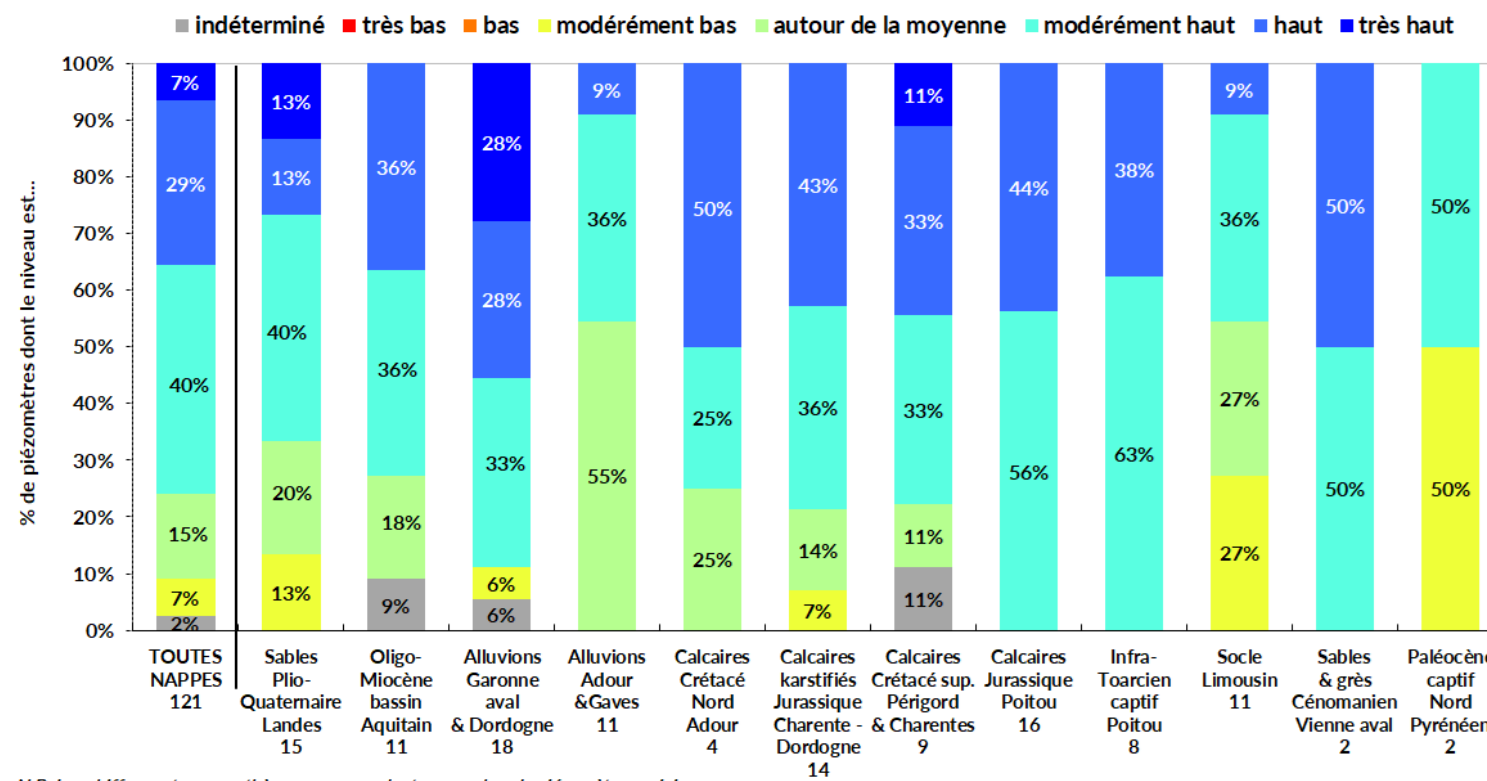
La situation reste cependant favorable dans l'ensemble :

**Mars 2026 se situe au 4<sup>e</sup> rang des situations les plus favorables observées pour un mois de mars à l'échelle régionale sur ces vingt-trois dernières années (contre le 10<sup>e</sup> rang pour mars 2025).**

Les piézomètres dont le niveau est modérément bas sont majoritairement situés dans le **Limousin, et sur les bassins Garonne et Dordogne.**

- 7% des stations indiquent un **niveau très haut** (39% en février et 1% en janvier 2026)
- 29% des stations indiquent un **niveau haut** (23% en février et 7% en janvier 2026)
- 40% des stations indiquent un **niveau modérément haut** (28% en février et janvier 2026)
- 15% des stations indiquent un **niveau proche de la moyenne** (contre 8% en février et 40% en janvier).
- 7% ont des **niveaux modérément bas** (0% en février et 22% en janvier)

Niveau des nappes de Nouvelle-Aquitaine - MARS 2026



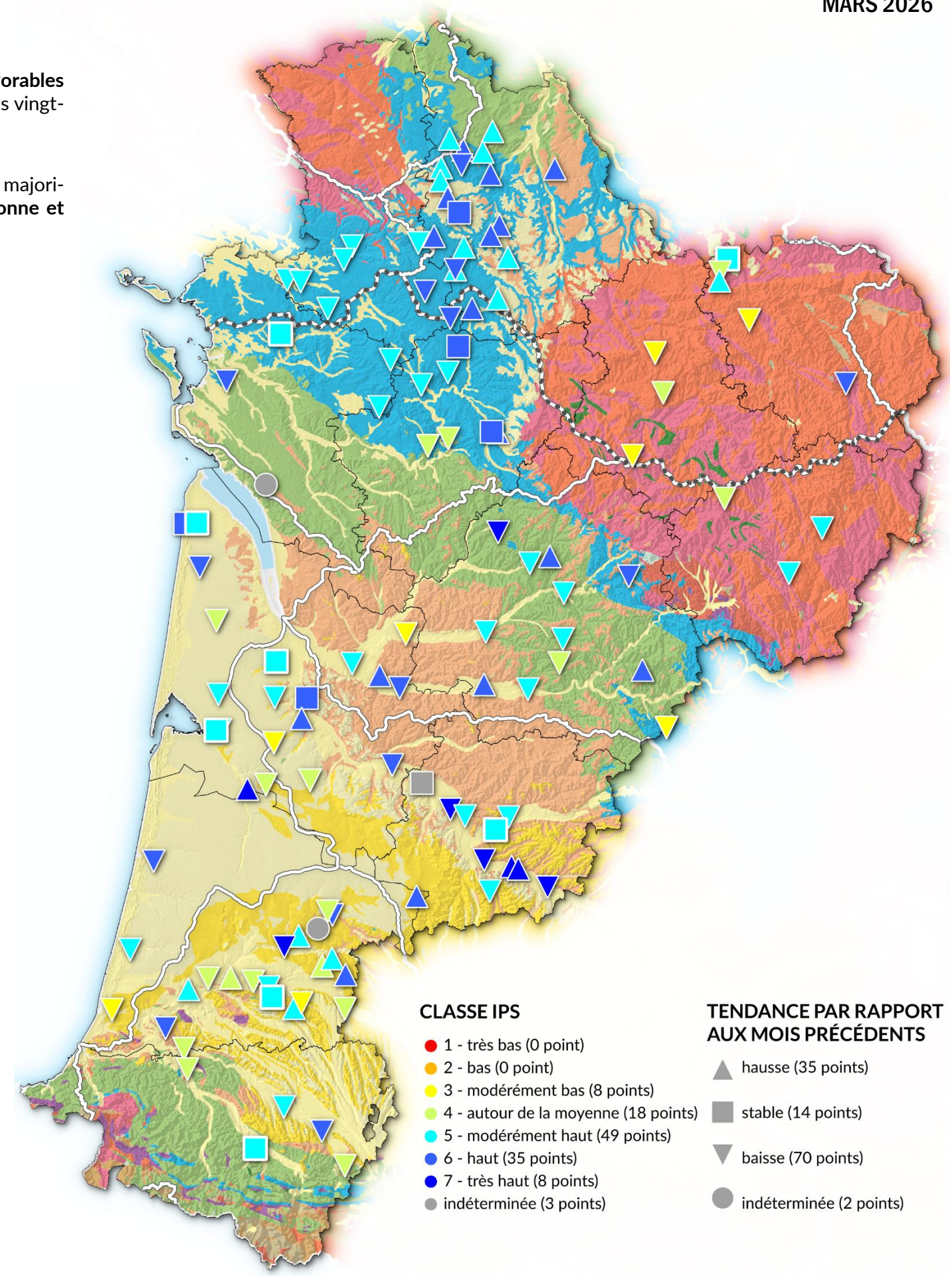
N.B. Les chiffres entre parenthèses correspondent au nombre de piézomètres suivis par catégorie.

Données source : ADES - 07/04/2026 - Indicateur Piézométrique Standardisé (IPS) de 121 piézomètres. Traitements : ARB NA

## NIVEAUX DES NAPPES SOUTERRAINES SUPERFICIELLES DE NOUVELLE-AQUITAINE

### INDICATEUR PIÉZOMÉTRIQUE STANDARDISÉ (IPS)

MARS 2026



## POUR EN SAVOIR PLUS ...

ADES - <https://ades.eaufrance.fr> et BRGM - <https://www.brgm.fr/fr/etat-nappes-eau-souterraine-suivi-assure-brgm>

Portail national d'accès aux données sur les eaux souterraines (ADES) géré par le Bureau de Recherches Géologiques et Minières (BRGM)

SIGES - <https://sigespoc.brgm.fr> et <https://sigesaqi.brgm.fr/>

Systèmes d'information pour la gestion des eaux souterraines (SIGES) en Poitou-Charentes-Limousin et en Aquitaine

Site de l'ARB NA - <https://www.biodiversite-nouvelle-aquitaine.fr/liste-des-stations-piezometriques/>

Visualisez les dernières données de niveaux des nappes sur les principales stations de Nouvelle-Aquitaine



# ÉTAT DE LA RESSOURCE

## DÉBITS DES COURS D'EAU

Sources : Hydro Portail / DREAL Nouvelle-Aquitaine (services de prévision des crues), CACG. Traitements : ARB NA.

En lien avec le temps plus sec, les débits sont en baisse en mars. Seul un petit pic de débit en milieu de mois est visible, faisant suite à un épisode pluvieux significatif.

Voir graphiques pour quelques stations page suivante

La situation est hétérogène d'un bassin à l'autre, les débits sont :

- autour de la moyenne mensuelle dans le nord de la région, sur les bassins Vienne, Thouet, ainsi que sur le bassin Dordogne,
- supérieurs à la moyenne sur le bassin Charente Seudre,
- plus faibles par ailleurs (Sèvre Niortaise, Garonne et Adour).

Les résultats des suivis des débits présentés ici portent sur une sélection de stations de mesures, jugées représentatives de la situation des principaux cours d'eau de Nouvelle-Aquitaine. Cette sélection se base principalement sur les stations définies comme « point nodal » dans les SDAGE Adour-Garonne et Loire-Bretagne 2022-2027 (43 des 45 stations sélectionnées ici), ayant un suivi continu et un historique de mesures « suffisant » (15 ans minimum).

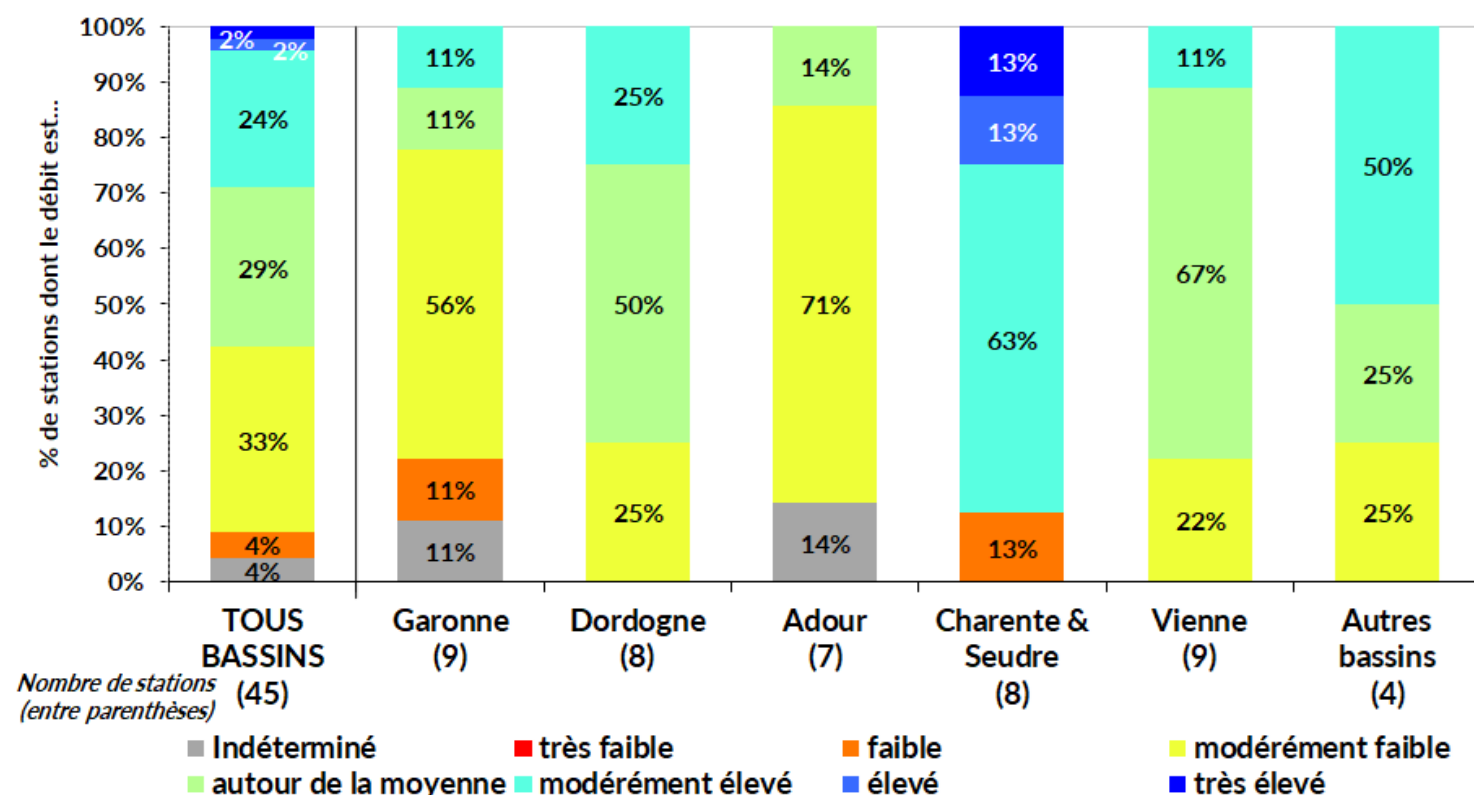
Au global, 28% des stations de la région présentent un débit mensuel modérément à très élevé (contre 98% en février), 29% se situent autour de la moyenne, et 38% en dessous.

## DÉBITS DES COURS D'EAU DE NOUVELLE-AQUITAINE

### HYDRAULICITÉ

MARS 2026

Débit des cours d'eau de Nouvelle-Aquitaine - Hydraulicité MARS 2026



Sources : DREAL Nouvelle-Aquitaine et régions limitrophes (services de prévision des crues), CACG / HydroPortail - 02/04/2026. Hydraulicité (rapport entre le débit moyen mensuel et le débit moyen mensuel interannuel) calculée sur 45 stations. Traitements : ARB NA.

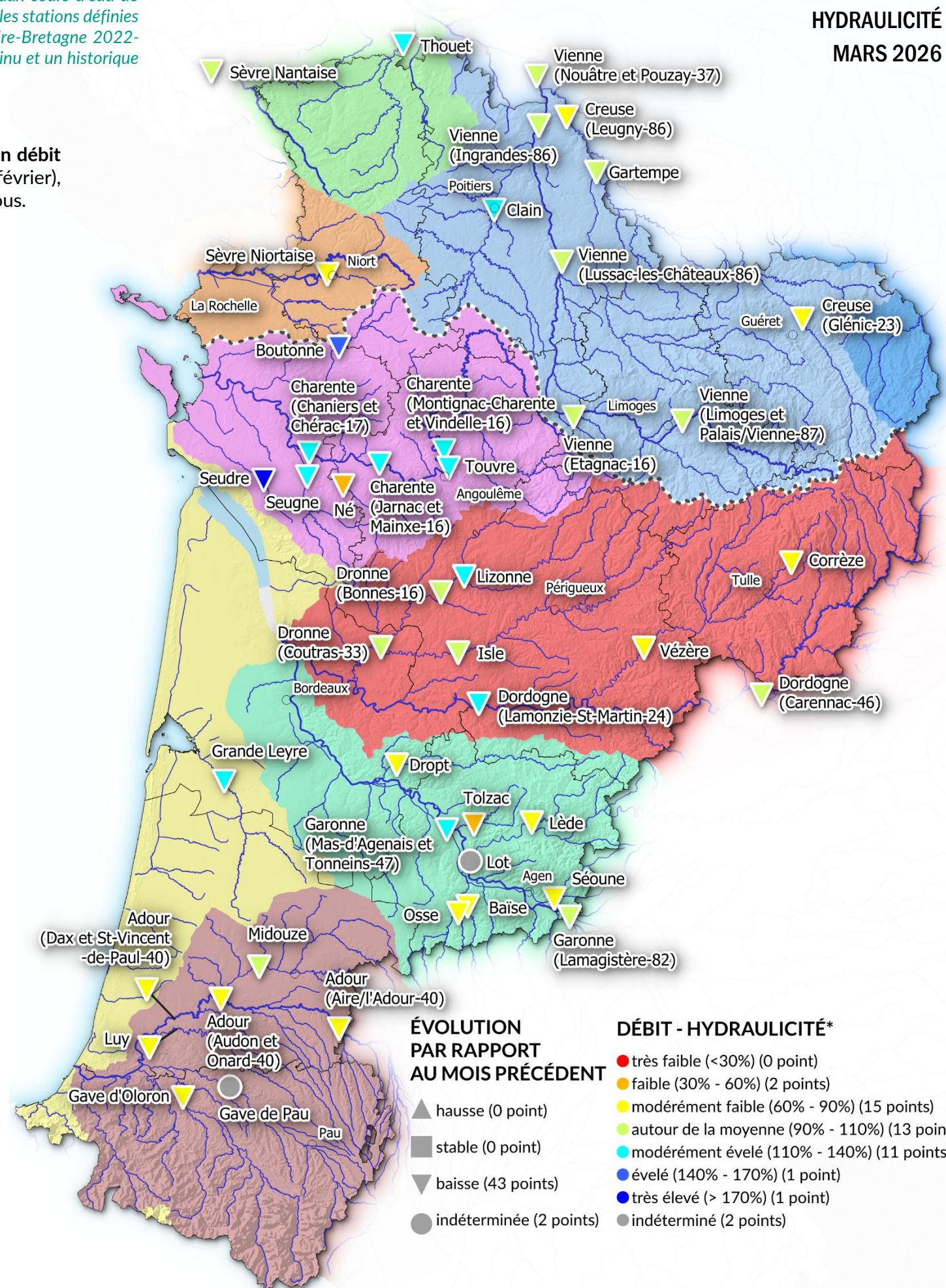
## POUR EN SAVOIR PLUS ...

Hydroportail - <http://www.hydro.eaufrance.fr/>

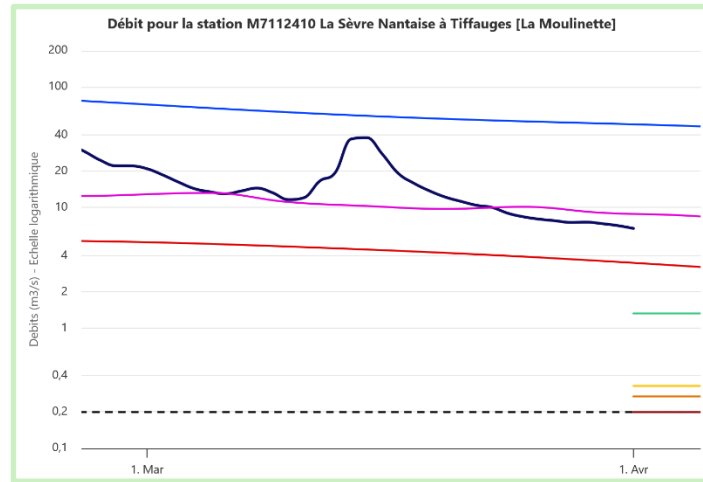
Banque nationale des données quantitatives relatives aux eaux de surface

Site de l'ARB NA - <https://www.biodiversite-nouvelle-aquitaine.fr/liste-des-stations-debits/>

Visualisez les dernières données de débit sur les principales stations de Nouvelle-Aquitaine

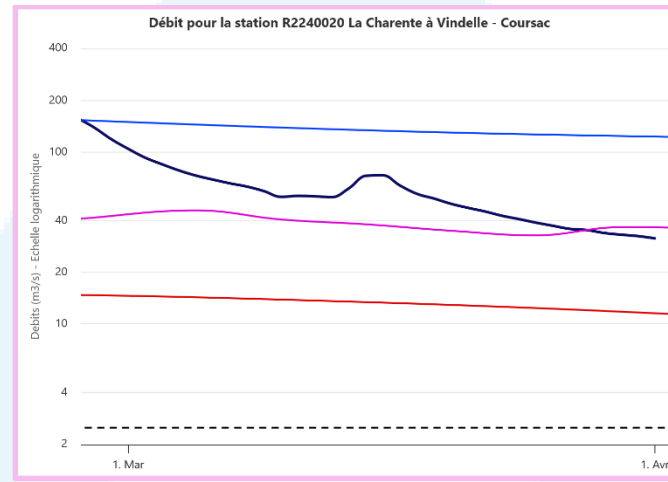


## THOUET ET SÈVRE NANTAISE



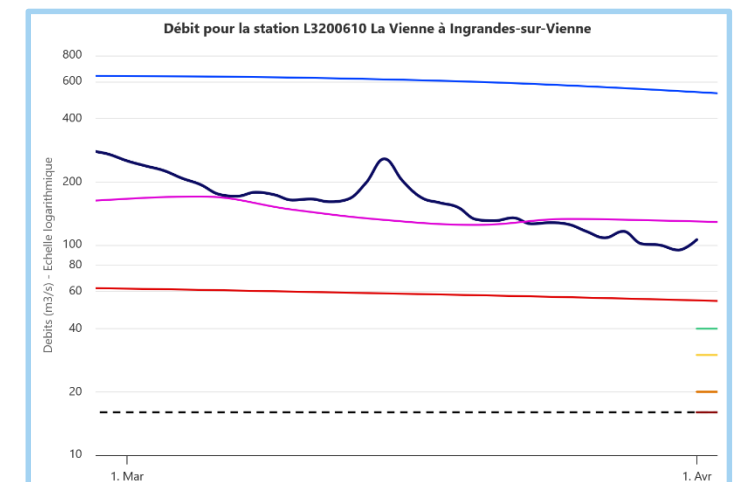
La Sèvre Nantaise à Tiffauges

## CHARENTE & SEUDRE



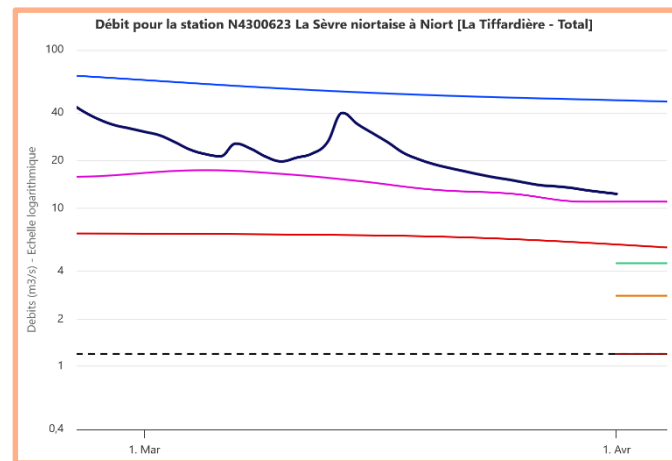
La Charente à Vindelle

## VIENNE



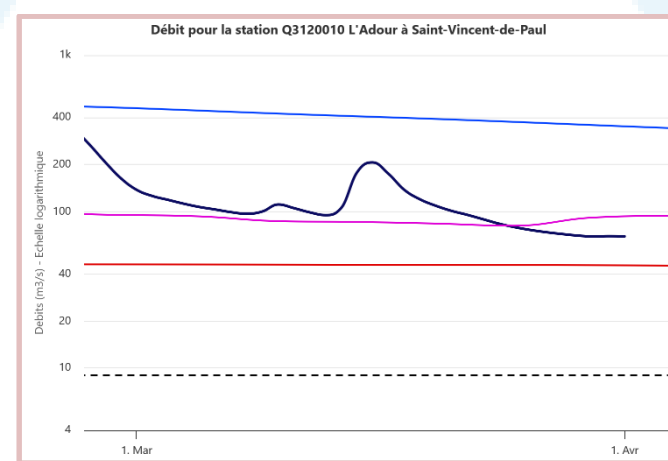
La Vienne à Ingrandes-sur-Vienne

## SÈVRE NIORTAISE & MARAIS POITEVIN



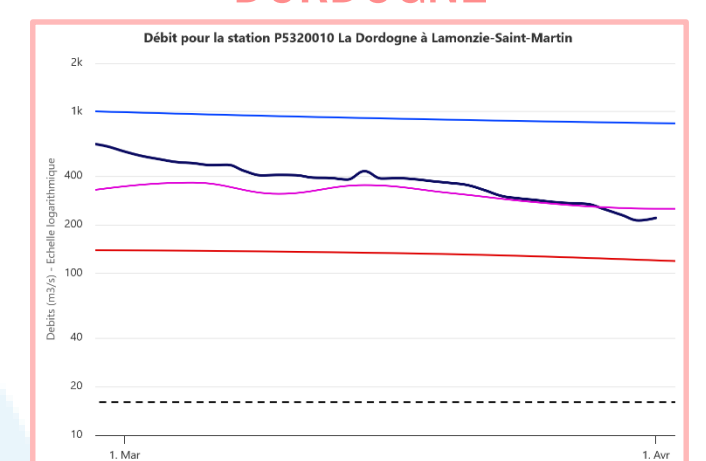
La Sèvre Niortaise à Niort

## ADOUR



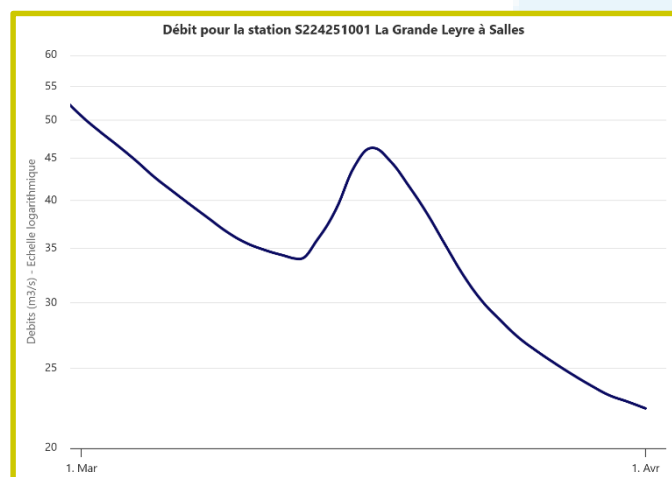
L'Adour à Saint-Vincent-de-Paul

## DORDOGNE

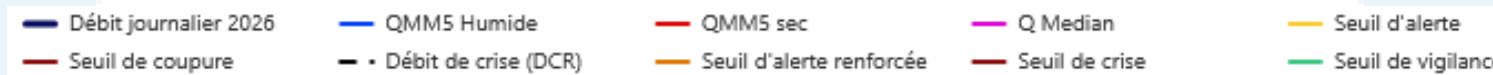


La Dordogne à Lamonzie-Saint-Martin

## FLEUVES CÔTIERS



La Grande Leyre à Salles



### Débit quinquennal humide mensuel (QMM5H)

Débit mensuel qui est statistiquement dépassé (à la hausse) une année sur cinq, calculé pour un mois donné sur toute la période d'observation de la station.

### Débit quinquennal sec mensuel (QMM5S)

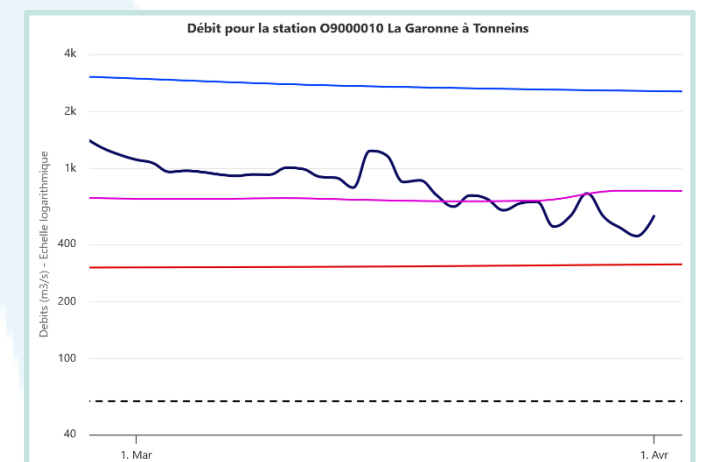
Débit mensuel qui est statistiquement dépassé (à la baisse) une année sur cinq, calculé pour un mois donné sur toute la période d'observation de la station.

### Débit de Crise (DCR)

Valeur de débit d'étiage au-dessous de laquelle l'alimentation en eau potable pour les besoins indispensables à la vie humaine et animale, ainsi que la survie des espèces présentes dans le milieu sont mises en péril. À ce niveau d'étiage, toutes les mesures possibles de restriction des consommations et des rejets doivent avoir été mises en œuvre (plan de crise).



## GARONNE



La Garonne à Tonneins

Les données présentées ici ont été calculées d'après les mesures quasi temps-réel diffusées via l'API "Hydrométrie" de Hub'Eau. Les données accessibles sont celles mesurées sur le terrain sans expertise et sans les améliorations apportées par les hydromètres. Elles constituent par conséquent des données brutes provisoires ne bénéficiant pas systématiquement de corrections éventuelles du producteur de la donnée. NB : Les seuils de gestion affichés sur les graphiques sont ceux définis par les derniers arrêtés cadre existants à notre connaissance en 2025.

# ÉTAT DE LA RESSOURCE

## EPISODES DE CRUES

Source : Vigicrues / Services de Prédiction des Crues (SPC).

Traitements : ARB NA.

La vigilance crues, mise en place en juillet 2006, a pour objectif d'informer le public et les acteurs de la gestion de crise en cas de risque de crues sur les cours d'eau surveillés par l'Etat, dans le cadre de sa mission réglementaire de surveillance, de prévision et de transmission de l'information sur les crues. Les cours d'eau inclus dans le dispositif de la vigilance crues sont le plus souvent découpés en tronçons. A chaque tronçon est affecté une couleur : vert, jaune, orange ou rouge selon le niveau de vigilance adapté pour faire face au danger susceptible de se produire dans les 24 heures à venir.

**Vert** : pas de vigilance particulière requise.

**Jaune** : risque de crue ou de montée rapide des eaux n'entraînant pas de dommages significatifs, mais nécessitant une vigilance particulière dans le cas d'activités saisonnières et/ou exposées.

**Orange** : risque de crue génératrice de débordements importants susceptibles d'avoir un impact significatif sur la vie collective et la sécurité des biens et des personnes.

**Rouge** : risque de crue majeure. Menace directe et généralisée de la sécurité des personnes et des biens.

Suite aux crues de février, quelques niveaux de vigilance encore engagés en fin de mois, se sont prolongés en 1<sup>ère</sup> décennie de mars : sur le bassin Charente, la Sèvre, et la Sèvre Niortaise aval.

Puis la décrue engagée s'est confortée avec le temps sec et assez ensoleillé en début de mois.

Quelques jours de vigilance jaune sont à mentionner en 2<sup>e</sup> décennie, sur le Lot aval, la confluence Garonne-Dordogne, la Charente amont, la Sèvre et la Sèvre Niortaise amont.

secteur	tronçon	1-mars	2-mars	3-mars	4-mars	5-mars	6-mars	7-mars	8-mars	9-mars	10-mars	11-mars	12-mars	13-mars	14-mars	15-mars	16-mars	17-mars	18-mars	19-mars	20-mars	21-mars	22-mars	23-mars	24-mars	25-mars	26-mars	27-mars	28-mars	29-mars	30-mars	31-mars
Territoire Garonne-Tarn-Lot	Garonne agenaise	Vert																														
	Garonne marmandaise	Vert																														
	Lot aval	Vert																														
Territoire Gironde-Adour-Dordogne (bassin Adour)	Adour des barthes	Vert																														
	Adour moyen	Vert																														
	Bec du gave	Vert																														
	Confluence Adour - Nive	Vert																														
	Gave d'Oloron	Vert																														
	Midouze	Vert																														
	Nive	Vert																														
	Nivelle	Vert																														
Territoire Gironde-Adour-Dordogne (bassin Gironde et Dordogne)	Confluence Garonne - Dordogne	Vert																														
	Corrèze	Vert																														
	Dordogne amont - Cère - Maronne	Vert																														
	Dordogne aval	Vert																														
	Dordogne moyenne	Vert																														
	Dronne amont	Vert																														
	Dronne aval	Vert																														
	Estuaire Gironde	Vert																														
	Garonne girondine	Vert																														
	Isle amont	Vert																														
Territoire Vienne-Charente-Atlantique (bassin Charente-Atlantique)	Isle aval	Vert																														
	Bandiat - Tardoire	Vert																														
	Boutonne amont	Vert																														
	Boutonne aval	Vert																														
	Charente amont	Vert																														
	Charente aval	Vert																														
	Charente moyenne	Vert																														
	Charente source	Vert																														
	Estuaire Charente	Vert																														
	Seudre	Vert																														
Territoire Vienne-Charente-Atlantique (bassin Vienne)	Seugne	Vert																														
	Sèvre niortaise amont	Vert																														
	Sèvre niortaise aval	Vert																														
	Clain	Vert																														
	Creuse - Bec des Deux Eaux	Vert																														
	Creuse amont	Vert																														
Territoire Vienne-Charente-Atlantique (bassin Vienne)	Gartempe	Vert																														
	Thouet amont	Vert																														
	Vienne - Bec des Deux Eaux	Vert																														
	Vienne limousine	Vert																														

### POUR EN SAVOIR PLUS ...

Observatoire des crues de la vallée du Lot - <http://observatoireDESCRUES.valleedulot.com/crues>  
Description et archive des crues qui se sont produites sur le bassin du Lot – Syndicat mixte du bassin du Lot

Site « Information débits bassin Dordogne » - <https://www.debits-dordogne.fr/crues>  
Liens utiles pour en savoir plus sur les crues et les inondations – EPIDOR

Vigicrues - <https://www.vigicrues.gouv.fr>  
Service d'information sur le risque de crues des principaux cours d'eau en France

Observatoire Régional des Risques de Nouvelle-Aquitaine (ORRNA) - <https://observatoire-risques-nouvelle-aquitaine.fr>  
Portail régional multi-partenarial autour des risques naturels, technologiques et sanitaires



### CRUE & INONDATION

Une **crue** se forme lorsqu'une forte quantité de pluie tombe sur le bassin versant. Il en résulte une montée des eaux, plus ou moins rapide en fonction de l'intensité de la pluie, de son étendue géographique, de sa durée, mais aussi de l'état de saturation des sols. La crue ne se traduit pas toujours par un débordement du lit mineur.

On parle d'**inondation**, quand les niveaux d'eau de la rivière dépassent la hauteur des berges lors d'une crue ; l'eau déborde alors dans la plaine, appelée également lit majeur.

Les crues sont des phénomènes naturels, véritables moteurs de la dynamique fluviale, indispensables à la vie d'un fleuve et au fonctionnement des écosystèmes aquatiques. Ces crues, permettant le maintien des zones humides en raréfaction, jouent un rôle dans le cycle biologique de la faune et de la flore locales.

# USAGES

## NIVEAUX DE REMPLISSAGE DES BARRAGES-RÉSEROIRS

**Source des données : DREAL Occitanie & SIE Adour-Garonne, CACG, SOGEDO & CD24, EPTB Charente & CD16, SPL des eaux du Cébron et SPL des eaux de la Touche-Poupard.**

**Traitements : ARB NA**

Suite à l'augmentation des volumes stockés depuis fin octobre, quasiment tous les barrages sont remplis en totalité. Début avril, le taux de remplissage global atteint toujours presque 100%, ce qui est supérieur d'environ +6% à la moyenne 2008-2025 observée à cette période de l'année.

C'est principalement le barrage de Lavaud, rempli mi-février, qui présente une légère baisse en cours de mois (83,6% mi-mars) pour remonter à un taux de 88,4% début avril. Dernière valeur connue pour la Touche-Poupard (100%) : le 9 mars 2026.

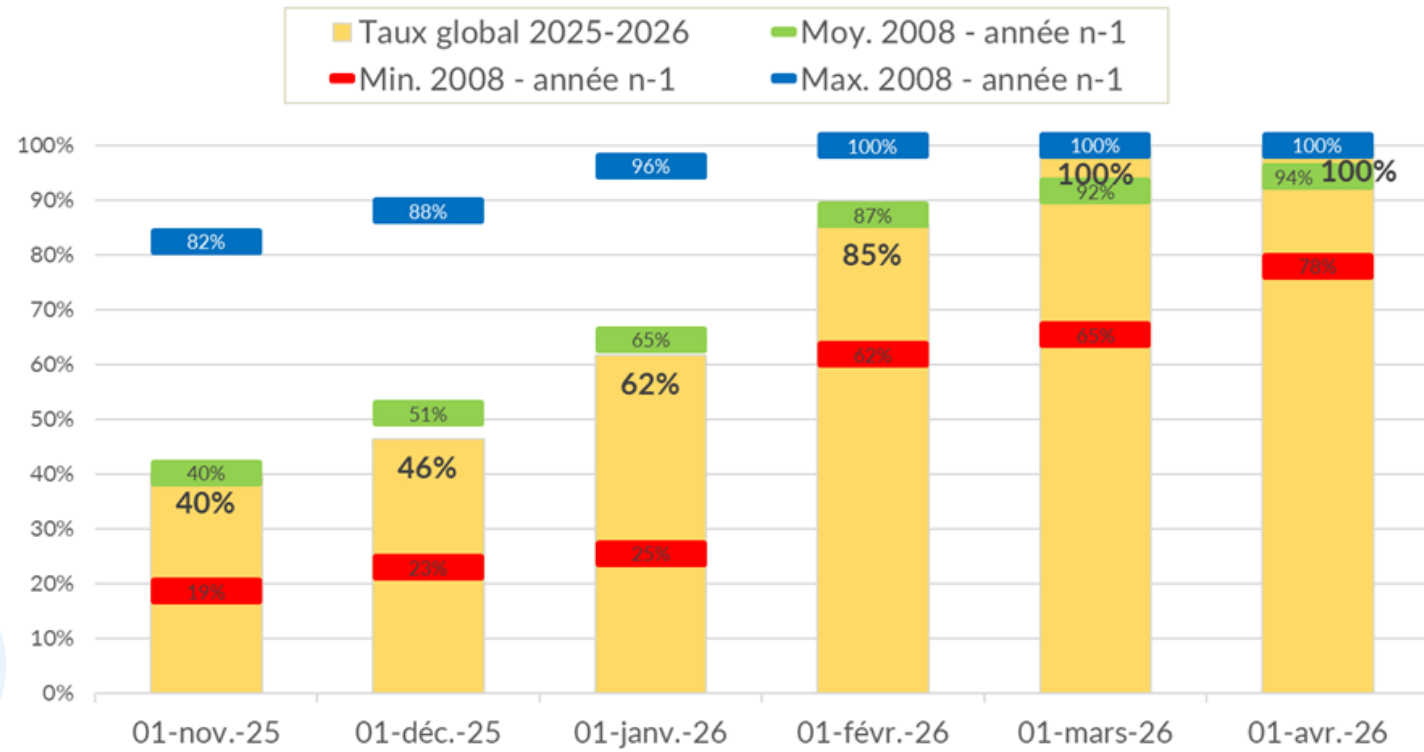
Les suivis des taux de remplissage présentés ici portent sur une sélection non-exhaustive de barrages-réservoirs situés en Nouvelle-Aquitaine.

Seuls les ouvrages d'une capacité totale de plus d'1,5 millions de m<sup>3</sup>, dédiés au moins en partie au soutien d'étiage (réalimentation des cours d'eau en période estivale), et avec des données de remplissage potentiellement disponibles ont été sélectionnés, soit un total de 15 barrages-réservoirs pour une capacité totale de stockage d'environ 108 millions de m<sup>3</sup>.

À noter que de nombreux barrages sont aussi implantés sur les secteurs amont de certains bassins (réservoirs hydroélectriques des chaînes Dordogne-Vézère, Lot-Truyère, Garonne-Ariège et haute montagne Neste notamment) - principalement hors Nouvelle-Aquitaine et non pris en compte ici - mais avec de potentiels effets sur la réalimentation des cours d'eau à l'aval.

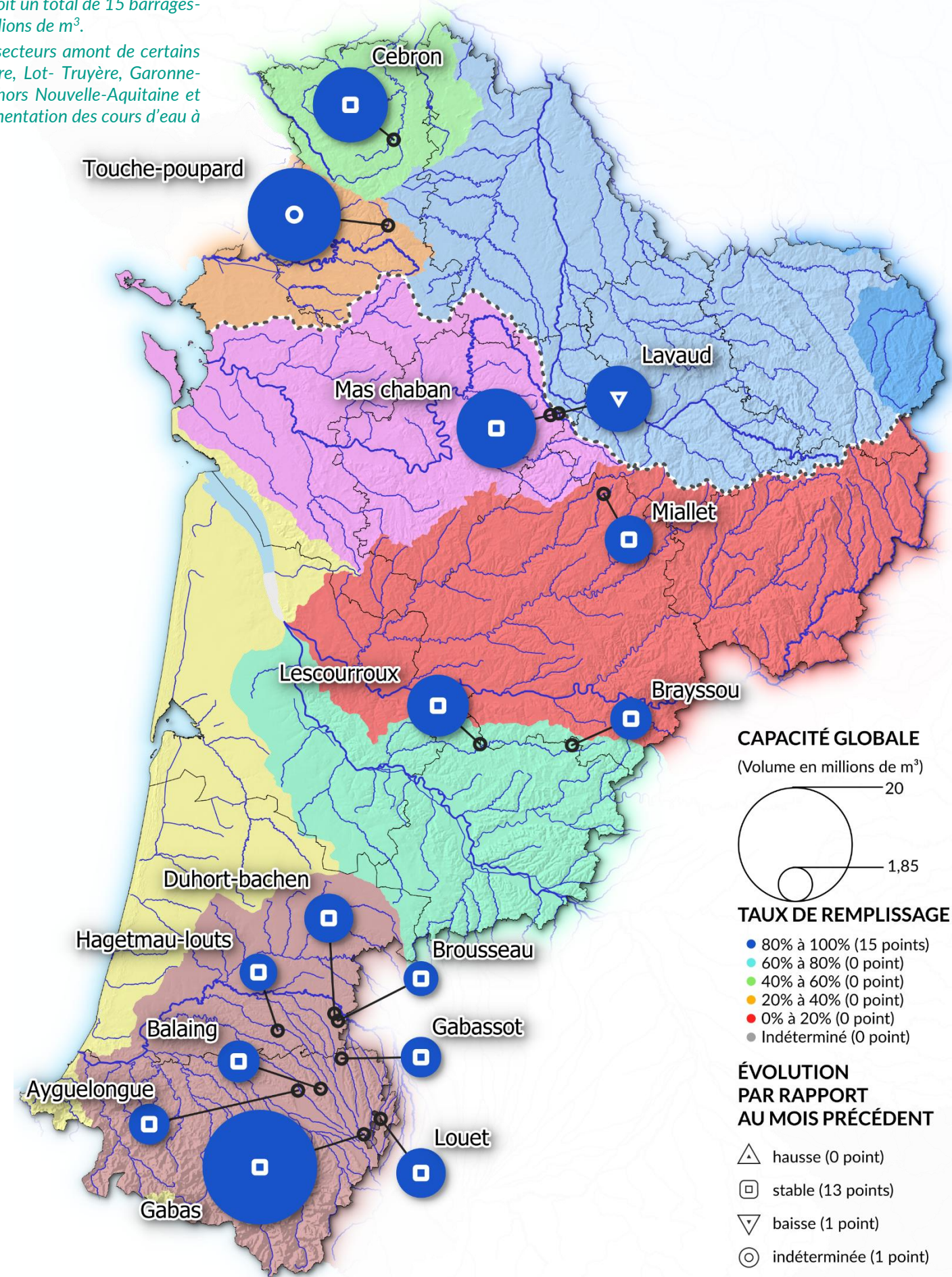
## TAUX DE REMPLISSAGE DES PRINCIPAUX BARRAGES-RÉSEROIRS DE NOUVELLE-AQUITAINE À FIN MARS - DÉBUT AVRIL 2026

Taux global de remplissage des principaux barrages-réservoirs de Nouvelle-Aquitaine du 1<sup>er</sup> nov. 2025 au 1<sup>er</sup> avril 2026

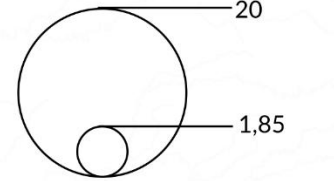


Sources : DREAL Occitanie, CACG, SOGEDO & CD24, EPTB Charente & CD16, SPL des eaux du Cébron et de la Touche-Poupard.  
Traitements : ARB NA - taux global calculé d'après les données de 15 ouvrages représentant une capacité totale d'environ 108 Mm<sup>3</sup>

⚠ valeur au 9 mars pour la Touche-Poupard (100%)



**CAPACITÉ GLOBALE**  
(Volume en millions de m<sup>3</sup>)



**TAUX DE REMPLISSAGE**

- 80% à 100% (15 points)
- 60% à 80% (0 point)
- 40% à 60% (0 point)
- 20% à 40% (0 point)
- 0% à 20% (0 point)
- Indéterminé (0 point)

**ÉVOLUTION PAR RAPPORT AU MOIS PRÉCÉDENT**

- △ hausse (0 point)
- stable (13 points)
- ▽ baisse (1 point)
- indéterminée (1 point)

## POUR EN SAVOIR PLUS ...

Site « Information débits » EPIDOR - <https://www.debits-dordogne.fr/barrages>  
Suivez l'évolution du remplissage des barrages du bassin de la Dordogne

Site LaGaronne.com du SMEAG - <https://www.lagaronne.com/etude/soutien-detiage-de-la-garonne.html>  
Les opérations de soutien d'étiage sur le bassin de la Garonne

Site de l'EPTB Charente - <https://www.fleuve-charente.net/les-donnees-sur-leau/suivi-de-letiage/niveau-des-barrages>  
La gestion du soutien d'étiage par les barrages de Lavaud et Mas Chaban sur le bassin de la Charente

Site du Syndicat Mixte du Bassin du Lot (SMBL) - <https://laviedelariviere.valleedulot.com/>  
Suivez l'évolution du remplissage des barrages du bassin du Lot



## À PARTIR DES DONNÉES ET INFORMATIONS FOURNIES NOTAMMENT PAR :

- Météo France
- Infoclimat
- Le site HydroPortail édité par le Service Central d'Hydrométéorologie et d'Appui à la Prévision des Inondations (Schapi) du ministère de la Transition Écologique et Solidaire, les Services de Prévision des Crues (SPC) et les unités d'hydrométrie de la DREAL
- Le Bureau de Recherches Géologiques et Minières (BRGM)
- Les Agences de l'eau Adour-Garonne et Loire-Bretagne
- La Compagnie d'Aménagement des Coteaux de Gascogne (CACG)
- Les Sociétés Publique Locale (SPL) des eaux du Cébron et de la Touche-Poupard
- L'Établissement Public Territorial du Bassin (EPTB) de la Charente
- L'Office Français de la Biodiversité (OFB)
- L'Association Régionale des Fédérations de Pêche et de Protection du Milieu Aquatique de Nouvelle-Aquitaine (ARP NA) et les fédérations départementales
- Les Directions Départementales des Territoires (DDT)

