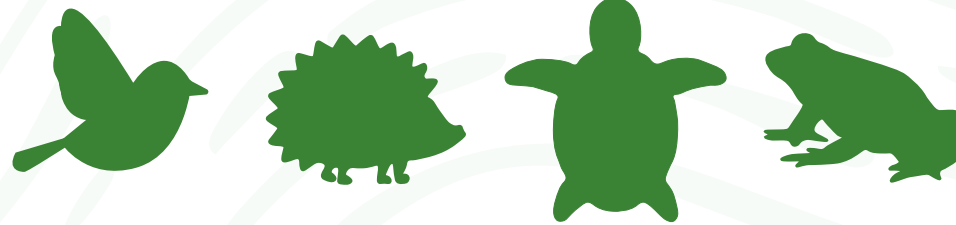




**Remarque importante :** Conserver un animal sauvage et tenter de le soigner soi-même constitue un délit. Le soin des animaux est strictement réservé aux des spécialistes.

# 1. Analysez la situation

Identifiez l'animal : oiseau, mammifère, reptile, amphibien



L'animal est-il réellement en danger ?

Observez-vous des signes de faiblesses ? Des blessures apparentes, un comportement anormal...

Est-ce un jeune animal ? S'il vous semble abandonné, vérifiez que les parents continuent de venir le nourrir avant de penser à le secourir. Un jeune a plus de chance de survivre avec ses parents qu'avec l'humain.

Si l'animal sauvage blessé perturbe la circulation ou peut devenir un danger potentiel en termes de sécurité, prévenez les gendarmes ou les pompiers.

## 2. Contactez le centre de soins le plus proche

Contactez le plus rapidement possible le [centre de soins de la faune sauvage](#) le plus proche de là où vous avez trouvé l'animal. Il vous expliquera les démarches à suivre.

Si le centre de soins ne répond pas, les équipes sont très certainement occupées ailleurs. Laissez 1 seul et unique message vocal avec les informations suivantes. Lors de l'appel : Allez à l'essentiel ! **Soyez concis et synthétique.**

➤ **Quel animal avez-vous trouvé ?**

Espèce (envoyez une photo si possible)  
Jeune / Adulte

➤ **Où l'avez-vous trouvé ?**

Donnez l'adresse exacte où vous avez trouvé l'animal  
Pouvez-vous l'amener au centre de soins ?

*Les centres de soins ne se déplacent pas pour récupérer l'animal*

➤ **Quel est le problème ?**

L'animal ferme les yeux et ne tente pas de fuir  
L'animal n'arrive plus à se déplacer  
L'animal respire mal  
L'animal a beaucoup de mouches, asticots autour de lui  
L'animal a subi un choc (voiture, vitre)  
L'animal a des plaies avec du sang frais ou séché

**Si un animal met plus de 24h à être pris en charge par un centre de soins, il a 50 % de chances en moins de survivre.**

# 3. Comment prendre en charge l'animal ?



Choisissez un contenant adapté en fonction de la taille de l'animal (carton ou caisse de transport). Créez des petites ouvertures pour l'aération (évituez les ouvertures trop grandes) et placez un papier journal ou un linge dans le fond. Evitez les cages pour les oiseaux cela aggrave les blessures.



Munissez-vous systématiquement de gants pour éviter tous risques de blessures ou de maladies (faire attention au bec des échassiers ou aux serres des rapaces). Agissez avec prudence !



Pour capturer l'animal, il est conseillé de mettre un linge sur lui. Cela permettra de faciliter la capture et de limiter les risques de blessures.



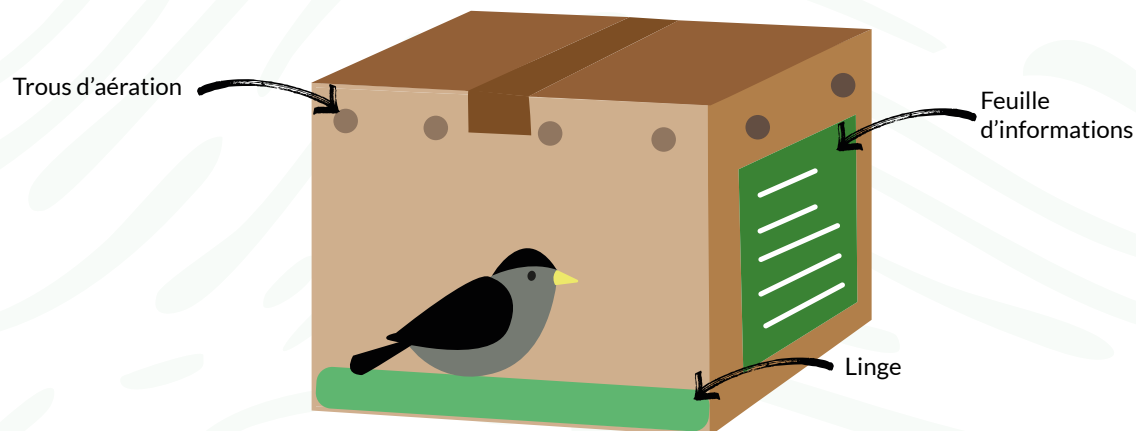
Une fois attrapé, déposez-le délicatement dans le carton.



Placez l'animal dans une pièce au calme, dans le noir, pour limiter le stress de l'animal (de nombreux animaux sont cardiaques).



Accompagnez le carton d'une feuille de renseignement (lieu, date et conditions de découverte de l'animal...).





## Les gestes à ne pas faire



**Ne le nourrissez pas.** Chaque espèce a un régime alimentaire spécifique.  
*Un animal blessé, affaibli ne peut pas avaler ou son organisme n'est pas suffisamment fort pour digérer.*



**Ne lui donnez pas à boire.** Vous risqueriez de lui introduire de l'eau dans les poumons.



**N'administrez jamais de médicaments,** même ceux donnés à vos animaux domestiques.  
*Certains pourraient être toxiques pour les animaux sauvages.*



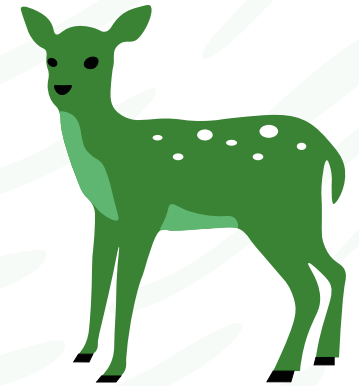
**Ne stressiez pas l'animal** en le sortant sans cesse et en l'exhibant. Ne faites pas de photographies.  
Ne le caressez pas, ne lui parlez pas. **Le stress est le premier facteur de mortalité chez les animaux sauvages.**



**Ne vous improvisez pas soigneur** en décidant de garder l'animal chez vous. **Détenir un animal sauvage est un délit.** C'est une infraction passible de 3 ans d'emprisonnement et 150 000 euros d'amende.

# Le cas spécifique des jeunes

Récupérer un jeune « seul » n'est pas toujours une bonne idée !  
Un juvénile seul n'est pas forcément en danger !



## Le “syndrome de bambi”

Au printemps, il est fréquent de trouver des faons, des levrauts qui ne bougent pas dans l'herbe. Leur mère n'est pas loin et reviendra s'en occuper dès que vous vous serez éloigné. Si vous les touchez, vous les imprégnez de l'odeur humaine et ils seront condamnés.

Pour de nombreux oiseaux, notamment les rapaces nocturnes, les jeunes sortent du nid sans bien savoir voler. Ils semblent perdus alors qu'il n'en est rien. S'ils ne vous semblent pas blessés, laissez-les sur place, ils sont nourris à intervalle régulier par leurs parents.

Si le petit ne possède pas de plume et qu'il ne présente aucune blessure, vous pouvez replacer le jeune à l'intérieur du nid si celui-ci est accessible. A défaut, reposez-le dans un carton en hauteur à proximité de l'endroit où il a été trouvé et à l'abri des prédateurs (chats, chiens...).

Il existe aussi de nombreuses espèces qui couvent au sol ou sur des endroits exigus qui font penser que l'oiseau est blessé. Que faire ? Respectez les sentiers balisés.

**Beaucoup de petits animaux sont amenés dans les centres de soins par erreur, perdant ainsi quasiment toute chance de réintroduction dans leur milieu naturel.**

**En cas de doute sur la nécessité d'apporter une aide à l'animal, contacter un centre de soins.**

# Les jeunes Mammifères

## Les Hérissons, Loirs, Lérots ou Lapins de garenne

En fonction des stades de développement des petits :

S'ils sont encore **rose avec les yeux fermés, contactez le centre de soins au plus vite.**

S'il s'agit de **jeunes ou d'immatures**, il faut observer et vérifier que la prise en charge est nécessaire avant de le récupérer. Ils prennent leur indépendance petit à petit et les voir évoluer seuls n'est pas forcément signe de danger. S'ils semblent apathiques, couverts de mouches ou blessés, **contactez le centre de soins au plus vite.**



## Les Chauves-souris

**Appelez directement le centre de soins le plus proche** pour y déposer l'animal.

Un remplacement à proximité de la colonie est possible uniquement si l'animal n'est pas blessé et si le centre de soins vous l'indique.



# Les Oisillons

## Les Martinets

Les nids des martinets se situent en hauteur (souvent sous les toits), il est donc **impossible de replacer un jeune dans son nid**.

Dans tous les cas, **un martinet ne doit jamais se trouver au sol !**

Ainsi, dès que vous trouvez un jeune, **appelez directement le centre de soins le plus proche** et déposez-le.



## Les Effraies des clochers

Si vous trouvez une jeune chouette Effraie au sol, ceci n'est pas normal. Elle est la **seule espèce des rapaces nocturnes où les petits restent au nid jusqu'à l'envol**.

Ainsi, si l'animal n'est pas blessé et que vous trouvez le nid, remplacez-y le jeune à la tombée de la nuit. Si le nid est inaccessible, placez l'oiseau dans un carton en hauteur, à l'abri des intempéries et des prédateurs.

Si l'animal est blessé ou que le remplacement n'a pas fonctionné, **contactez le centre de soins le plus proche**.

