



Pélodyte ponctué - *Pelodytes punctatus*
© David Leduc



ARB
AGENCE RÉGIONALE
DE LA BIODIVERSITÉ
Nouvelle-Aquitaine



Sommaire

PARTIE 1. Synthèse et tableaux de financement

p.05 Introduction

p.06 > 09 Tableau de synthèse du programme d'actions 2026

p.10 > 11 Plan de financement

PARTIE 2. Les fiches actions

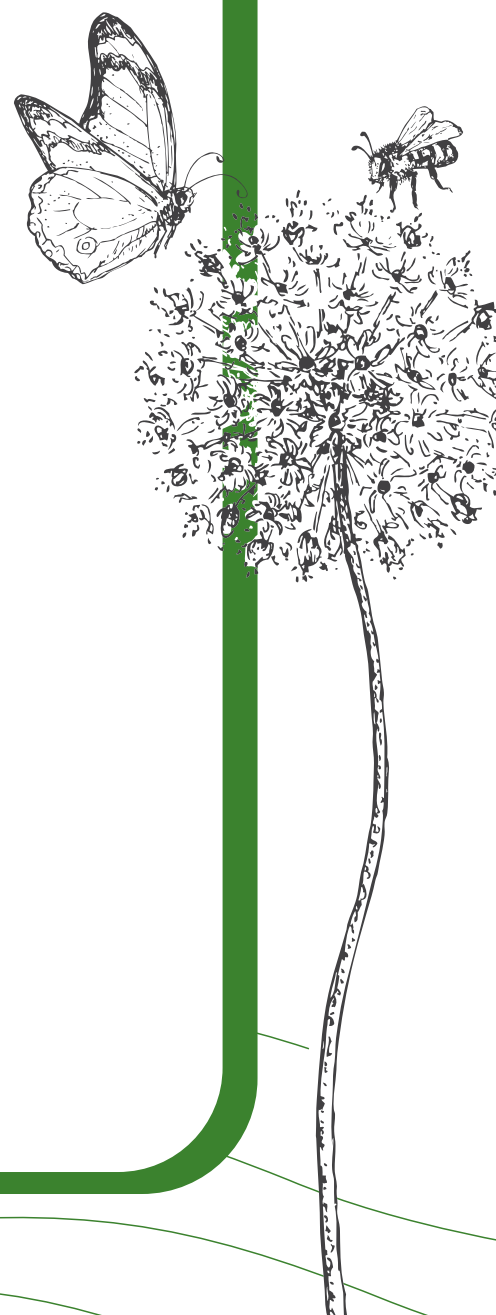
p.13 > 23 Axe A - Valoriser et diffuser la connaissance sur l'état de l'eau et de la biodiversité

p.24 > 31 Axe B - Accompagner la construction et la mise en oeuvre de politiques publiques et de projets favorables à la biodiversité

p.32 > 41 Axe C - Communiquer, sensibiliser et mobiliser les publics

p.42 > 47 Axe D - Réaliser des analyses et prospectives autour des transitions écologiques

p.48 > 52 Axe E - Animer et suivre les stratégies régionales





PARTIE 1. Synthèse et tableaux de financement

p.05

Introduction

p.06 > 09

Tableau de synthèse du programme d'actions 2026

p.10 > 11

Plan de financement



Introduction du programme d'actions 2026

Depuis sa transformation en EPCE, l'Agence Régionale de la Biodiversité Nouvelle-Aquitaine (ARB NA) poursuit la mise en œuvre de la feuille de route stratégique adoptée le 13 juillet 2023. Fidèle à ses trois missions fondatrices – diffuser la connaissance sur la biodiversité et l'eau, accompagner les politiques publiques et les projets, et mobiliser l'ensemble des publics – l'agence entend répondre, avec constance et ambition, aux enjeux croissants de préservation du vivant en Nouvelle-Aquitaine.

L'année 2026 constitue une étape structurante. Elle s'inscrit dans un contexte d'évolution des missions, de montée en puissance de nouveaux sujets – lien entre filières économiques et biodiversité, démarche « Une seule santé », transition agroécologique – et de préparation de la prochaine feuille de route 2027-2030. Les travaux engagés sur le cadre d'actions de l'Observatoire Régional de la Biodiversité et de l'Eau (ORBE), dont les conclusions sont attendues au premier semestre 2026, contribueront à renforcer le rôle de l'ARB NA dans l'organisation, le partage et la valorisation de la connaissance.

L'élaboration du Programme d'actions a reposé sur un processus collaboratif associant l'ensemble des partenaires institutionnels : un premier échange avec les financeurs le 18 juillet 2025, une présentation des orientations au comité d'orientation le 9 septembre, un passage au conseil d'administration le 7 octobre, puis un nouvel échange avec les financeurs le 21 novembre. Le programme a été adopté le 4 décembre 2025 par le conseil d'administration.

Afin de refléter plus clairement l'étendue des missions de l'Agence, le Programme d'actions évolue en passant de quatre à cinq axes : l'animation et le suivi des stratégies régionales font désormais l'objet d'un axe dédié, distinct des travaux de prospective. Cette nouvelle structuration améliore la lisibilité du programme et renforce la cohérence de l'action publique portée par l'ARB NA.

Le Programme d'actions 2026 mobilise un budget global d'environ 1.1 millions € financé par la Région Nouvelle-Aquitaine, l'OFB, l'Europe, la DREAL, les Agences de l'eau et les départements de Nouvelle-Aquitaine.

À travers ce programme 2026, l'ARB Nouvelle-Aquitaine réaffirme son ambition : consolider les acquis, renforcer l'accès à l'information, soutenir les territoires dans leurs transitions écologiques et mobiliser toujours plus largement les acteurs et les citoyens. Il témoigne d'une volonté collective de faire progresser la connaissance, la coopération et l'action au service de la biodiversité et de l'eau en Nouvelle-Aquitaine.

Tableau de synthèse du programme d'actions 2026

AXE A :

Valoriser et diffuser la connaissance sur l'état de l'eau et de la biodiversité

FICHES ACTIONS	PRINCIPAUX LIVRABLE ATTENDUS	MOYENS PRÉVISIONNELS*
<p>A1. Conforter et développer l'Observatoire Régional Biodiversité et Eau de l'ARB NA</p> <ul style="list-style-type: none"> - Mettre en oeuvre la stratégie de l'ORBE - Animer la gouvernance de l'ORBE - Animer les dynamiques de réseaux d'acteurs partenaires de l'ORBE - Suivre et contribuer aux travaux des partenaires techniques et scientifiques - Contribuer à la réflexion sur la place de l'ARB NA sur des thèmes du littoral et du milieu marin 	<ul style="list-style-type: none"> - Note de préconisation - Tenue de deux journées techniques - Documents de valorisation des deux journées techniques 	<p>1 791 heures de travail soit 1,1 ETP Budget estimé : 66 521 €</p>
<p>A2. Concevoir et administrer des outils de valorisation des données au service de la connaissance et de l'action</p> <ul style="list-style-type: none"> - Proposer des outils de visualisation de données multithématiques à différentes échelles territoriales - Accompagner la structuration, la circulation et la diffusion de données - Assurer le suivi de l'évolution de la ressource en eau en temps réel et le partager 	<ul style="list-style-type: none"> - Outil Enjeu Biodiversité - 12 bulletins de situation hydrologique - Amélioration de la fonctionnalité des tableaux de bord quantité et qualité de l'eau - Amélioration des outils Fiches intercommunales et Ma commune 	<p>3 408 heures de travail soit 2,1 ETP Budget estimé : 111 563 €</p>
<p>A3. Connaître et comprendre les problématiques, enjeux et gouvernance de la biodiversité et de l'eau en Nouvelle-Aquitaine</p> <ul style="list-style-type: none"> - Produire des documents techniques thématiques - Contribuer aux cahiers thématiques produits par Acclimaterra - Produire un diaporama type sur les enjeux biodiversité en Nouvelle-Aquitaine 	<ul style="list-style-type: none"> - Un document sur le circuit de la donnée - Le bilan quantité 2024-2025 & sa synthèse communicante - Le bilan qualité 2026 & sa synthèse communicante - Un diaporama type 	<p>1 349 heures de travail soit 0,8 ETP Budget estimé : 47 319 €</p>
<p>A4. Accompagner les politiques publiques sur l'eau et la biodiversité</p> <ul style="list-style-type: none"> - Accompagner le suivi d'indicateurs de politiques régionales liées à la biodiversité et l'eau - Contribuer sur les volets Eau et Biodiversité aux indicateurs de vulnérabilité des territoires face au changement climatique portés par l'AREC - Contribuer aux Memento produits par l'OFB sur les territoires - Accompagner la cellule régionale du programme Re-Sources - Accompagner les Départements et partager leurs expériences sur leurs démarches d'Observatoire 	<ul style="list-style-type: none"> - Tableau de bord indicateurs renseignés sur trois politiques régionales (SRB, SRE, SREEE) - Des indicateurs de vulnérabilité des territoires au changement climatique 	<p>2 031 heures de travail soit 1,2 ETP Budget estimé : 68 575 €</p>
<p>A5. Contribuer au projet Vigie-Lacs : Ecologie des communautés végétales aquatiques des lacs et étangs du littoral aquitain</p> <ul style="list-style-type: none"> - Suivre le projet - Valoriser et organiser la diffusion des informations - Réaliser des supports accessibles aux acteurs et élus - Diffuser les connaissances obtenues et l'information au plus grand nombre via nos outils 	<ul style="list-style-type: none"> - Document destiné aux élus locaux 	<p>151 heures de travail soit 0,1 ETP Budget estimé : 5 744 €</p>

AXE B :

Accompagner la construction et la mise en oeuvre de l'action publique et de projets favorables à la biodiversité

FICHES ACTIONS	PRINCIPAUX LIVRABLE ATTENDUS	MOYENS PRÉVISIONNELS*
<p>B1. Mobiliser les entreprises et aider au montage de projets :</p> <ul style="list-style-type: none"> - Animer la gouvernance - Déployer le dispositif Entreprises Engagées pour la Nature en Nouvelle-Aquitaine - Accompagner des collectivités dans l'implication des entreprises de leurs territoires autour de la préservation de la biodiversité - Apporter un appui méthodologique aux opérations d'accompagnement de filières économiques (portées par Soltena et/ou le pôle Transitions de l'ARB NA) - Produire et diffuser des ressources engageantes à destination des entreprises - Participer aux travaux nationaux et régionaux 	<ul style="list-style-type: none"> - Note et outils de cadrage actualisés sur la mise en place d'EEN en Nouvelle-Aquitaine - Outils de candidature à la reconnaissance EEN - 1 jury régional de candidatures EEN pour les TPE et PME < 100 salariés - 1 journée de rencontre des « engagées » en Nouvelle-Aquitaine - 2 opérations territoriales d'accompagnement d'entreprises (2 x 8 entreprises accompagnées) - Des opérations d'accompagnement de filières économiques (cf. fiche D2) - 1 kakémono EEN - 1 plaquette EEN - 3 fiches retours d'expériences - 2 interviews - 1 note interne en vue de renforcer les coopérations public-privé dans les territoires 	<p>1 820 de travail soit 1,1 ETP Budget estimé : 64 381 €</p>
<p>B2. Mobiliser les collectivités et aider au montage de projets :</p> <ul style="list-style-type: none"> - Animer la gouvernance - Animer le dispositif TEN et accompagner les collectivités aux différentes étapes d'engagement - Renforcer l'accompagnement collectif des collectivités TEN en vue de dynamiser le partage d'expériences et la montée en compétence collective - Valoriser les retours d'expériences et développer des actions de communication engageantes - Répondre aux sollicitations de collectivités avec l'objectif de favoriser la transversalité et l'intégration dans les cadres d'actions locaux - Participer à une opération pilote d'accompagnement d'un panel de collectivités sur l'évolution de la commande publique - Participer aux travaux nationaux et régionaux 	<ul style="list-style-type: none"> - 1 webinaire thématique - 3 journées techniques sur les SfN (co-organisées avec l'OFB) - 8 lettres d'informations - 1 jury de sélection TEN - Un suivi individualisé des lauréats TEN, au travers d'un entretien ou d'un document de suivi avec un accompagnement au fil de l'eau en fonction des besoins - 1 portrait par territoire lauréat - 1 cérémonie de remise de diplômes aux nouveaux lauréats - 1 vidéo de présentation du dispositif TEN en Nouvelle-Aquitaine - 1 vidéo retours d'expériences de collectivité TEN - 2 fiches retours d'expériences - 1 fichier des financements obtenus par les porteurs TEN 	<p>1 939 heures de travail soit 1,2 ETP Budget estimé : 64 104 €</p>
<p>B3. Appuyer l'élaboration de stratégies locales pour la biodiversité :</p> <ul style="list-style-type: none"> - Animer la gouvernance - Mobiliser les collectivités et les structures techniques de la biodiversité autour des enjeux de réalisation des SLB - Animer l'AMI « Expérimentation pour le développement d'une démarche d'accompagnement des collectivités à l'élaboration de leur Stratégies Locales pour la Biodiversité » - Suivre et accompagner la réalisation d'autres SLB - Participer aux travaux nationaux et régionaux 	<ul style="list-style-type: none"> - 8 Stratégies locales pour la biodiversité 	<p>1 877 heures de travail soit 1,1 ETP Budget estimé : 71 079 €</p>
<p>B4. Accompagner l'application de la séquence Eviter-Réduire-Compenser (ERC) :</p> <ul style="list-style-type: none"> - Animer la gouvernance - Animer la communauté ERC et favoriser la montée en compétences des acteurs - Participer aux travaux nationaux et régionaux sur ERC 	<ul style="list-style-type: none"> - 2 interviews de membres - 2 lettres d'informations - 2 fiches retours d'expériences - 1 journée de rencontre des membres - 2 webinaires 	<p>889 heures de travail soit 0,5 ETP Budget estimé : 32 449 €</p>

AXE C :

Communiquer, sensibiliser et mobiliser tous les publics

FICHES ACTIONS	PRINCIPAUX LIVRABLE ATTENDUS	MOYENS PRÉVISIONNELS*
C1. Communiquer et développer des nouveaux moyens de communication <ul style="list-style-type: none">- Mettre en oeuvre la stratégie de communication- Développer les relations presse- Produire et diffuser des supports de communication	<ul style="list-style-type: none">- Infolettres mensuelles et thématiques- Vidéos et webinaires- Plaquettes et supports de communication- Evénements et campagnes médias	1 323 heures de travail soit 0,8 ETP Budget estimé : 73 527 €
C2. Développer un portail numérique de la biodiversité et de l'eau en Nouvelle-Aquitaine <ul style="list-style-type: none">- Coordonner et développer le projet- Promouvoir et animer le portail- Construire des dossiers thématiques	<ul style="list-style-type: none">- Portail en ligne- Optimisation ergonomique et accessibilité- Stratégie SEO et contenus interactifs- Dossier thématique collaboratif- Webinaires utilisateurs (2/an)- Campagnes de promotion (plaquette, vidéos, newsletters)	455 heures de travail soit 0,2 ETP Budget estimé: 33 182 €
C3. Sensibiliser et mobiliser tous les publics <ul style="list-style-type: none">- Mettre en place un collectif régional- Répondre aux sollicitations et valoriser les initiatives innovantes- Organiser et animer des événements- Mettre en oeuvre le Biodiv'Tour	<ul style="list-style-type: none">- Une campagne de communication régionale annuelle- 3 Fiches retour d'expérience- 12 actualités pour les centres de soins de la faune sauvage et 3 actualités de médiation- 4 newsletters pour les centres de soins de la faune sauvage- Vidéo de présentation des centres de soins de la faune sauvage- Plaquette de présentation, programme et supports de communication propres aux assises régionales de la biodiversité et de l'eau- Kit organisateur de RDV biodiversité et accompagnement de structures- Kit événementiel et une exposition régionale/départementale- Webinaires et participation à événements régionaux- Plaquette de présentation du Biodiv'Tour	959 heures de travail soit 0,6 ETP Budget estimé : 41 995 €
C4. Structurer les outils de communication et de coordination interne <ul style="list-style-type: none">- Améliorer les canaux de communication interne- Suivre et évaluer l'impact des actions de l'ARB NA- Produire des documents institutionnels- Acquérir un logiciel de photothèque	<ul style="list-style-type: none">- 3 Infolettres internes- 1 Temps de cohésion et 4 actus café- Tableau de bord des actions de l'ARB NA- Photothèque centralisée	294 heures de travail soit 0,2 ETP Budget estimé : 17 141 €
C5. Participer au projet Life Wild Bees <ul style="list-style-type: none">- Organiser des RDV de la biodiversité- Produire des documents techniques- Participer aux comités de suivi et colloque de restitution	<ul style="list-style-type: none">- Organisation et animation de 30 Rendez-vous de la biodiversité- Cartographie des résultats- Production et diffusion de 6 cahiers techniques- 1 Magazine de synthèse du projet- Bilan d'implication de l'ARB NA	1 082 heures de travail soit 0,7 ETP Budget estimé : 34 328 €
C6. Assurer une communication cohérente entre les ARB à l'échelle nationale <ul style="list-style-type: none">- Contribuer aux différents GT communication- Produire des documents communs- Élaborer une stratégie de communication nationale	<ul style="list-style-type: none">- Supports mutualisés de communication- Campagnes nationales coordonnées- 1 document stratégique rédigé de la stratégie nationale de communication	182 heures de travail soit 0,1 ETP Budget estimé : 9 122 €

AXE D :

Réaliser des analyses et prospectives autour des transitions écologiques

FICHES ACTIONS	PRINCIPAUX LIVRABLE ATTENDUS	MOYENS PRÉVISIONNELS*
D1. Conduire des travaux prospectifs <ul style="list-style-type: none"> - Assurer une veille scientifique - Réaliser des analyses de sujet transversaux - Animer le comité d'orientation - Contribuer aux GT de la SRB - Participer au comité français de l'IPBES 	<ul style="list-style-type: none"> - Note d'analyse du comité d'orientation sur la prise en compte de la biodiversité par les documents planifiant le développement des EnR 	590 heures de travail soit 0,3 ETP Budget estimé : 26 301 €
D2. Réaliser une étude des filières économiques au regard de la biodiversité <ul style="list-style-type: none"> - Piloter l'étude-diagnostic - Identifier les réseaux et les acteurs clés pour les filières - Contribuer à l'accompagnement des entreprises dans le cadre du dispositif EEN - Produire les contenus - Contribuer aux documents stratégiques - Contribuer aux travaux de recherche-action 	<ul style="list-style-type: none"> - Etude-diagnostic des impacts et enjeux de biodiversité pour les filières économiques - Synthèse de l'étude-diagnostic par filière - Notes contributives aux documents stratégiques (SRDEII, SRESRI...) - Contenus destinés aux médias de l'agence - Opérations collectives d'accompagnement des entreprises par filière 	1 479 heures de travail soit 0,9 ETP Budget estimé : 190 720 €
D3. Accompagner la transition agroécologique de la Nouvelle-Aquitaine <ul style="list-style-type: none"> - Regrouper, synthétiser, régionaliser et actualiser les données sur le lien biodiversité et agriculture - Poursuivre le travail sur les trames arborées en Nouvelle-Aquitaine - Accompagner les territoires dans la prise en compte des enjeux de biodiversité dans les agrosystèmes - Sensibiliser les publics aux enjeux de la gestion de la biodiversité dans les agrosystèmes 	<ul style="list-style-type: none"> - Document de synthèse du lien biodiversité-agriculture - Travaux issus des réunions en 2026 des GT Haies et du GT Agroécologie - Etude de préfiguration d'un observatoire régional de la haie - Résultats de l'enquête sur l'enseignement de l'agroécologie - Eléments contributifs aux documents de sensibilisation et d'appel à projets 	1 521 heures de travail soit 0,9 ETP Budget estimé de 52 878 €
D4. Contribuer au déploiement de la démarche « Une Seule Santé » en Nouvelle-Aquitaine <ul style="list-style-type: none"> - Décrire les acteurs de la séquence « Une Seule Santé » - Rédiger une synthèse méthodologique d'un diagnostic territorial « Une Seule Santé » - Accompagner un territoire dans son diagnostic territorial « Une Seule Santé » 	<ul style="list-style-type: none"> - Note d'analyse sur les acteurs et les outils de la démarche une seule santé en région Nouvelle-Aquitaine - Note d'analyse sur l'approche NEXUS appliquée au territoire de Nouvelle-Aquitaine - Note d'analyse méthodologique sur le diagnostic territorial « une seule santé » - Capsules vidéos de valorisation des livrables 	629 heures de travail soit 0,4 ETP Budget estimé de 27 646 €

AXE E :

Animer et suivre les stratégies régionales

FICHES ACTIONS	PRINCIPAUX LIVRABLE ATTENDUS	MOYENS PRÉVISIONNELS*
E1. Animer et suivre la mise en oeuvre de la Stratégie Régionale de la Biodiversité <ul style="list-style-type: none"> - Animer le dispositif de mise en oeuvre de la SRB - Mettre en oeuvre les 14 actions (co)pilotées de l'ARB NA - Mobiliser et accompagner les pilotes d'action - Développer la stratégie de labellisation et communiquer 	<ul style="list-style-type: none"> - Projets labellisés valorisés - Comité de suivi SRB - Publications relatives à la SRB 	1 017 heures de travail soit 0,6 ETP Budget estimé : 34 904 €
E2. SRB - Contribuer et participer à la déclinaison de la Stratégie Régionale Espèces Exotiques Envahissantes (SR EEE) <ul style="list-style-type: none"> - Améliorer et mutualiser les connaissances sur les EEE - Gérer les espèces et restaurer les écosystèmes - Communiquer et sensibiliser - Gouvernance 	<ul style="list-style-type: none"> - Organisation d'une journée des acteurs - Bilan 2024-2025 des actions régionales - Une vidéo de REX - Une production écrite 	851 heures de travail soit 0,5 ETP Budget estimé : 29 909 €

TOTAL ESTIMÉ* DU PA 2026 :

Nombre d'heures de travail :
 25 637 heures soit 16 ETP
 Budget estimé : 1 103 389 €*

* les coûts n'intègrent pas de frais de fonctionnement de la structure - il s'agit des coûts prévisionnels directement liés à l'action

Plan de financement prévisionnel du programme d'actions 2026

DÉPENSES	COÛT (EN € TTC)*	RECETTES	MONTANT (EN € TTC)
Charges de personnel	827 466 €	Europe FEDER	41 798 €
dont Axe A	292 083 €	OFB LIFE Biodiv'France	112 029 €
dont Axe B	218 813 €	AEAG	72 048 €
dont Axe C	117 612 €	AELB	40 000 €
dont Axe D	140 545 €	DREAL	58 448 €
dont Axe E	58 413 €	Région	57 000 €
Charges à caractère générale	276 223 €	CD86	13 000 €
dont Axe A	7 640 €	CD79	1 900 €
dont Axe B	13 200 €	INRAE	5 744 €
dont Axe C	91 683 €	LIFE Wild Bees	
dont Axe D	157 000 €		
dont Axe E	6 400 €	Sous-total Subventions	401 967 €
		AUTOFINANCEMENT (Dotation de base)	701 422 €
DÉPENSES	1 103 389 €	RECETTE	1 103 389 €

* Il s'agit du coût prévisionnel hors valorisation de frais de fonctionnement interne.

ACTIONS		NATURE DES DÉPENSES	CHIFFRAGE PA2025	COÛTS PA 2026 (EN € TTC)*	NATURE DES RECETTES	MONTANT (EN € TTC)
Axe A Valoriser et diffuser les connaissances sur l'état de l'eau et de la biodiversité en Nouvelle-Aquitaine	A1. Conforter et développer l'Observatoire Régional Biodiversité et Eau de l'ARB NA	Masse salariale	79 236 €	57 756 €	Région sur projet	14 836 €
		Autres frais : étude, locations, déplacements, etc.	46 030 €	6 765 €	Dont Action A.1	0 €
		Total action	125 266 €	66 521 €	Dont Action A.2	5 820 €
	A2. Concevoir et administrer des outils de valorisation des données au service de la connaissance et de l'action.	Masse salariale	124 718 €	111 563 €	Dont Action A.3	0 €
		Total action	124 718 €	111 563 €	Dont Action A.4	9 016 €
		Masse salariale	63 120 €	47 320 €	AELB	40 000 €
	A3. Connaître et comprendre les problématiques, enjeux et gouvernance de la biodiversité et de l'eau en Nouvelle-Aquitaine	Autres frais : impressions	7 000 €	0 €	Dont Action A.1	7 149 €
		Total action	70 120 €	47 320 €	Dont Action A.2	15 843 €
		Masse salariale	66 599 €	68 355 €	Dont Action A.3	14 148 €
	A4. Accompagner les politiques publiques sur l'eau et sur la biodiversité	Autres frais : déplacement		220 €	Dont Action A.4	2 907 €
		Total action	66 599 €	68 575 €	AEAG	62 048 €
		Masse salariale	8 125 €	5 089 €	Dont Action A.1	13 243 €
	A5. Contribuer au projet Vigie-Lacs : Ecologie des communautés végétales aquatiques des lacs et étangs du littoral aquitain	Autres frais : déplacements, etc.	200 €	655 €	Dont Action A.2	18 291 €
			Total action	8 325 €	5 744 €	Dont Action A.3
					Dont Action A.4	8 487 €
					Dont Action A.5	0 €
					DREAL	16 982 €
					Dont Action A.2	16 982 €
				Dont Action A.3	0 €	
				Dont Action A.5	0 €	
				INRAE (Action A.6)	5 744 €	
				CD86 (Action A.4)	13 000 €	
			CD79 (Action A.4)	1 900 €		
TOTAL DÉPENSES AXE A			395 028 €	299 723 €	TOTAL RECETTES AXE A	154 658 €
Axe B Accompagner la construction et la mise en oeuvre de l'action publique et de projets favorables à la biodiversité	B1. Mobiliser les entreprises et aider au montage de projets	Masse salariale	58 192 €	60 531 €	DREAL Action B.4	15 000 €
		Autres frais : déplacements, organisation événements	2 760 €	3 850 €	FEDER Action B.3	41 798 €
		Total action	60 952 €	64 381 €		
	B2. Apporter un appui technique à l'ingénierie de projets et animer les Territoires Engagés pour la Nature en Nouvelle-Aquitaine	Masse salariale	67 366 €	60 654 €		
		Autres frais : déplacements, organisation événements	2 470 €	3 450 €		
		Total action	69 836 €	64 104 €		
	B3. Appuyer l'élaboration de stratégies locales pour la biodiversité	Masse salariale	56 939 €	66 929 €		
		Autres frais : déplacements, organisation événements	6 800 €	4 150 €		
		Total action	63 739 €	71 079 €		
	B4. Accompagner l'application de la séquence Eviter-Réduire-Compenser (ERC)	Masse salariale	67 185 €	30 699 €		
		Autres frais : déplacements, organisation événements	2 450 €	1 750 €		
		Total action	69 635 €	32 449 €		
TOTAL DÉPENSES AXE B			264 162 €	232 013 €	TOTAL RECETTES AXE B	56 798 €
Axe C Communiquer sensibiliser et mobiliser tous les publics	C1. Communiquer et développer des nouveaux moyens de communication	Masse salariale	53 631 €	37 324 €	Région sur projet Action C.1	25 000 €
		Autres frais : déplacements, reprographie, graphiste, achats,	22 500 €	36 203 €	Dont action C1	10 000 €
		Total action	76 131 €	73 527 €	Dont action C3	5 000 €
	C2. Développer le portail de la biodiversité et de l'eau	Masse salariale	5 592 €	12 542 €	Dont action C4	10 000 €
		Autres frais : prestation, reprographie	500 €	20 640 €	Life Wild Bees	
		Total action	6 092 €	33 182 €		
	C3. Sensibiliser et mobiliser tous les publics	Masse salariale	16 693 €	26 405 €		
		Autres frais : déplacements, reprographie, stand		15 590 €		
		Total action	16 693 €	41 995 €		
	C4. Structurer les outils de communication et de coordination interne	Masse salariale	20 401 €	9 641 €		
		Autres frais : prestation, logiciel	6 000 €	7 500 €		
		Total action	26 401 €	17 141 €		
	C5. Participer au projet Life Wild Bees	Masse salariale	8 697 €	25 578 €		
		Autres frais : déplacements, traiteur	2 000 €	8 750 €		
		Total action	10 697 €	34 328 €		
	C6. Assurer une communication cohérente entre les ARB à l'échelle nationale	Masse salariale	7 734 €	6 122 €		
		Autres frais : déplacements, reprographie		3 000 €		
		Total action	7 734 €	9 122 €		
TOTAL DÉPENSES AXE C			143 748 €	209 295 €	TOTAL RECETTES AXE C	25 000 €
Axe D Réaliser des analyses et prospective autour des transitions écologiques	D1. Conduire des travaux prospectifs	Masse salariale	44 153 €	25 801 €	Région sur projet Action D.2	20 164 €
		Autres frais : déplacements		500 €	Dont Action D1	6 347 €
		Total action	44 153 €	26 301 €	Dont Action D2	7 469 €
	D2. Réaliser une étude des filières économiques au regard de la biodiversité	Masse salariale	60 740 €	38 720 €	Dont Action D4	6 348 €
		Autres frais : étude, déplacements		152 000 €	LIFE Biodiv France Action D2	89 623 €
		Total action	60 740 €	190 720 €	OFB Action D2	22 406 €
	D3. Accompagner la transition agroécologique de la Nouvelle-Aquitaine	Masse salariale	47 662 €	48 878 €		
		Autres frais : déplacements, événementiel		4 000 €		
		Total action	47 662 €	52 878 €		
	D4. Contribuer au déploiement de la démarche une seule santé en Nouvelle-Aquitaine	Masse salariale		27 146 €		
		Autres frais : déplacements		500 €		
		Total action		27 646 €		
TOTAL DÉPENSES AXE D			152 555 €	297 545 €	TOTAL RECETTES AXE D	132 192 €
Axe E Animer les stratégies régionales	E1. Animer et suivre la mise en oeuvre de la SRB	Masse salariale	96 412 €	31 404 €	DREAL	26 466 €
		Autres frais : déplacements, événementiel	6 800 €	3 500 €	Dont Action E1	16 466 €
		Total action	103 212 €	34 904 €	Dont Actino E2	10 000 €
	E2. SREEE	Masse salariale	29 999 €	27 009 €	AEAG sur Action E1	10 000 €
		Autres frais : déplacements, événementiel	3 100 €	2 900 €		
		Total action	33 099 €	29 909 €		
TOTAL DÉPENSES AXE E			136 311 €	64 813 €	TOTAL RECETTES AXE E	36 466 €
TOTAL DÉPENSES			1 091 804 €	1 103 389 €	TOTAL RECETTES	401 967 €
					AUTOFINANCEMENT (DOTATION DE BASE)	701 422 €

* Il s'agit du coût prévisionnel hors valorisation de frais de fonctionnement interne. Dans chaque fiche action, un montant forfaitaire correspondant à 20% du coût prévisionnel est ajouté afin d'intégrer ces frais de fonctionnement interne

PARTIE 2. Les fiches action



Axe A - Valoriser et diffuser la connaissance sur l'état de l'eau et de la biodiversité

p.13 > 23

- Fiche A.1** Conforter et développer l'Observatoire Régional de la Biodiversité et de l'Eau de l'ARB NA
- Fiche A.2** Concevoir et administrer des outils de valorisation des données au service de la connaissance et de l'action
- Fiche A.3** Connaître et comprendre les problématiques, enjeux et gouvernance de la biodiversité et de l'eau en Nouvelle-Aquitaine
- Fiche A.4** Accompagner les politiques publiques sur l'eau et la biodiversité
- Fiche A.5** Contribuer au projet Vigie-Lacs : Écologie des communautés végétales aquatiques des lacs et étangs du littoral aquitain



Axe C - Communiquer, sensibiliser et mobiliser tous les publics

p.32 > 41

- Fiche C.1** Communiquer et développer de nouveaux moyens de communication
- Fiche C.2** Développer un portail numérique de la biodiversité et de l'eau en Nouvelle-Aquitaine
- Fiche C.3** Sensibiliser et mobiliser tous les publics
- Fiche C.4** Structurer les outils de communication et de coordination interne
- Fiche C.5** Participer au projet Life Wild Bees
- Fiche C.6** Assurer une communication cohérente entre les ARB à l'échelle nationale



Axe B - Accompagner la construction et la mise en oeuvre de l'action publique et de projets favorables à la biodiversité

p.24 > 31

- Fiche B.1** Mobiliser les entreprises et aider au montage de projets
- Fiche B.2** Mobiliser les collectivités et aider au montage de projets
- Fiche B.3** Appuyer l'élaboration de stratégies locales pour la biodiversité
- Fiche B.4** Accompagner l'application de la séquence Éviter-Réduire-Compenser (ERC)



Axe D - Réaliser des analyses et prospectives autour des transitions écologiques

p.42 > 47

- Fiche D.1** Conduire des travaux prospectifs
- Fiche D.2** Réaliser une étude des filières économiques au regard de la biodiversité
- Fiche D.3** Accompagner la transition agroécologique de la Nouvelle-Aquitaine
- Fiche D.4** Contribuer au déploiement de la démarche une Seule Santé en Nouvelle-Aquitaine



Axe E - Animer et suivre les stratégies régionales

p.48 > 52

- Fiche E.1** Animer et suivre la mise en oeuvre de la Stratégie Régionale de la Biodiversité
- Fiche E.2** Contribuer et participer à la déclinaison de la Stratégie Régionale Espèces Exotiques Envahissantes (SREEEE)



Il se décline en 5 fiches actions

Fiche A.1

Conforter et développer l'Observatoire Régional de la Biodiversité et de l'Eau de l'ARB NA

Fiche A.2

Concevoir et administrer des outils de valorisation des données au service de la connaissance et de l'action

Fiche A.3

Connaître et comprendre les problématiques, enjeux et gouvernance de la biodiversité et de l'eau en Nouvelle-Aquitaine

Fiche A.4

Accompagner les politiques publiques sur l'eau et la biodiversité

Fiche A.5

Contribuer au projet Vigie-Lacs : Écologie des communautés végétales aquatiques des lacs et étangs du littoral aquitain



FICHE A.1 : CONFORTER ET DÉVELOPPER L'OBSERVATOIRE RÉGIONAL DE LA BIODIVERSITÉ ET DE L'EAU DE L'ARB NA

Portage

Pôle Observatoire régional de la biodiversité et de l'eau (ORBE)

N°A4 /B15 : Analyser, diffuser et valoriser les données sur la biodiversité
Orientation SRE 4 : Développer et partager la connaissance

Objectifs

Enjeux 2026

- Positionnement de l'Observatoire de l'ARB NA et de ses actions au sein du paysage d'acteurs biodiversité et eau, les besoins auxquels il peut répondre, ainsi que la plus-value à apporter dans le dialogue des connaissances Eau et Biodiversité
- Poursuite des dynamiques partenariales entre producteurs de données, gestionnaires, utilisateurs, observatoires régionaux et réseaux scientifiques : les échanges entre partenaires permettent le partage, la mutualisation de retours d'expériences, l'opérationnalité, la mise en valeur des actions des uns et des autres, et de faire ressortir des idées communes

Actions en 2026

Action 1 : Mettre en œuvre la stratégie de l'ORBE

A partir de septembre 2025, l'ARB NA s'appuie sur un prestataire afin de recenser via une démarche participative de co-construction, des préconisations pour définir le cadre d'action de l'ORBE.

La finalisation et le rendu de l'étude sont prévus pour la fin du 1er trimestre 2026.

Ces travaux alimenteront également la future feuille de route stratégique 2027-2030 de l'ARB NA.

L'ARB NA pourra faire évoluer dès 2026 son programme d'actions pour intégrer les préconisations du cadre d'action de l'ORBE. Une synthèse communicante présentant les résultats sera produite.

Action 2 : Animer la gouvernance de l'ORBE

Historiquement, le pôle Observatoire de l'ARB NA anime deux groupes de travail (GT) des financeurs - référents techniques thématiques, avec qui il partage et évalue collectivement ses actions menées :

- **Le groupe de travail des financeurs - « Référents Eau »** : il le réunit 2 fois par an pour échanger sur ses actions Eau en cours et les perspectives de travaux, et créer une émulation collective.
- **Le groupe de travail des financeurs - « Référents Biodiversité »** : il le réunit 3 fois par an pour échanger sur ses actions Biodiversité en cours et les perspectives de travaux, les liens avec le SINP, et créer une appropriation collective de ses travaux.

En 2026, les rythmes de ces GT pourront évoluer et leur animation sera liée en particulier à la finalisation du cadre d'actions de l'ORBE et des évolutions à intégrer.

Action 3 : Animer les dynamiques de réseaux d'acteurs partenaires de l'ORBE

L'animation de réseau d'acteurs (institutionnels, producteurs, collecteurs, utilisateurs de données) est le socle structurant qui instaure des relations de dialogue et de confiance. Elle permet d'identifier et de disposer de la meilleure connaissance possible

sur le qui fait quoi dans les domaines de la biodiversité et de l'eau en Nouvelle-Aquitaine, et sur les manques de connaissances, de partage de données, et comment y répondre. Elle nécessite pour l'ARB NA une technicité tant sur les volets Biodiversité que Eau. Du fait des acteurs, politiques et SI concernés, ces réseaux ont une animation en première approche distincte, en lien avec les compétences et connaissances techniques requises. **Néanmoins, la volonté de l'ARB NA est bien de créer également en complément et pas à pas, du liant entre ces thèmes et ces acteurs.** Ainsi au cours de chacune des journées techniques, un temps est dédié pour communiquer sur les actions globales de l'ORBE.

➤ L'Assemblée technique des Acteurs de l'eau

Elle rassemble les partenaires et acteurs de l'eau de l'Observatoire. Elle permet de leur partager l'avancée des travaux Eau de l'ARBNA et de ses partenaires, de développer des partenariats et de créer des espaces de dialogue. Elle offre ainsi un espace de réflexion collective sur des sujets et actualités sur l'eau, qui contribue à la réflexion sur la position et l'apport de l'ORBE et de l'ARBNA.

➤ Le Comité des partenaires Biodiversité

Il rassemble des contributeurs et utilisateurs du volet biodiversité de l'ORBE : Région et autres collectivités locales, OFB, DREAL, pôles thématiques SINP, associations ou fédérations (protection de la nature, éducation à l'environnement, chasse, pêche), entreprises, établissements publics, scientifiques et syndicats socio-professionnels. L'objectif est de faire vivre le Comité des partenaires Biodiversité, en instaurant une journée en présentiel, pour communiquer sur nos travaux et créer du lien.

Ces journées se tiennent en présentiel (favorise la création de liens) tous les 12 à 18 mois. Pour chaque journée, un document de valorisation est produit à destination d'un public large (diffusion sur les réseaux). Des actualités seront également diffusées via une lettre d'infos dédiée « Observatoire ». Des webinaires liés à la communication de l'ARBNA pourront contribuer également à maintenir ce lien.

Dernière Assemblée fin juin 2025. La prochaine Assemblée se tiendra fin 2026.

Dernier Comité début décembre 2023. Le prochain Comité pourrait se tenir à la fin du 1er semestre 2026.

Le cadre d'action de l'ORBE défini au 1er trimestre 2026 pourra également apporter des propositions sur la manière de créer du liant entre ces réseaux à partir de 2026, sans perdre leur spécialisation. Il amènera peut-être à grouper en 2026 ces 2 journées, pour présenter les résultats de la prestation.

Action 4 : Suivre et contribuer aux travaux des partenaires techniques et scientifiques

Du temps de travail est provisionné également pour échanger avec des acteurs (individuels ou tête de réseaux régionaux notamment), au fil des opportunités, pour partager sur nos missions et travaux respectifs, et faire émerger et vivre les partenariats.

En particulier :

- Animer 4 réunions par an avec les pôles du SINP
- Suivre les travaux et échanges dans le cadre du SINP régional et national (ex : finalisation du schéma du SINP régional)
- Participer à des Forums ou rencontres sur l'eau organisés par les Agences de l'eau
- Suivre les travaux des autres observatoires de la biodiversité et participer à leurs réflexions communes dans le cadre du Réseau National des Observatoires de Biodiversité animé par l'ONB
- Echanger avec les autres ARB (ou équivalents régionaux quand il n'y a pas d'ARB : ex TEO Pays de la Loire) sur nos Observatoires (volets Eau et Biodiversité)
- Suivre les projets d'amélioration de connaissances portés par les partenaires, comme les programmes d'études naturalistes ou de cartographie, en vue de les valoriser
- Suivre les travaux de recherche et le développement des réseaux scientifiques régionaux, notamment en lien avec le changement climatique : NAIADES, BIOSENA, FUTURS-ACT, ACCLIMATERRA, Explore 2, etc.
- Suivre des projets ayant trait à la diffusion des connaissances dans le territoire néo-aquitain : réponses aux sollicitations ponctuelles de porteurs de projets, échanges avec des observatoires territoriaux / thématiques, ...

Action 5 : Contribuer à la réflexion sur la place de l'ARBNA sur les thèmes du littoral et du milieu marin

Fin 2025, l'ARB NA aura établi un 1er état des lieux des acteurs et enjeux recoupant les thèmes du littoral et du milieu marin. Sur la base d'une méthode de travail définie fin 2025, elle mènera une réflexion au cours du 1er semestre 2026, sur la place que peut avoir l'ARBNA et ce qu'elle peut apporter au regard de ses missions et du paysage d'acteurs oeuvrant d'ores et déjà en région et au national sur ces sujets. Ces éléments alimenteront la future feuille de route 2027-2030 de l'ARB NA.

Le temps de suivi administratif des actions de l'Observatoire (suivi des dépenses, planification, rapports d'activités, ...) et d'animation de l'équipe de l'ORBE (créer du sens dans nos missions, du lien, et une identité d'équipe), est également pris en charge financièrement sur cette fiche.

Incertitudes :

Suivant les préconisations de l'étude sur le cadre d'actions de l'ORBE, qui ne seront connues qu'à la fin du 1er trimestre 2026

LIVRABLES

- Note de préconisations (cadre de l'ORBE)
- Tenue de 2 journées techniques
- Documents de valorisation de 2 journées techniques



CHEFS DE PROJET ARB NA

Volet Eau et ORBE : Carine FORTIN, Responsable de l'ORBE
Volet Biodiversité : POSTE VACANT, Chef.fe de projet biodiversité

BUDGET (INCLUANT FRAIS INDIRECTS) ET PARTENARIAT FINANCIERS ENVISAGÉS

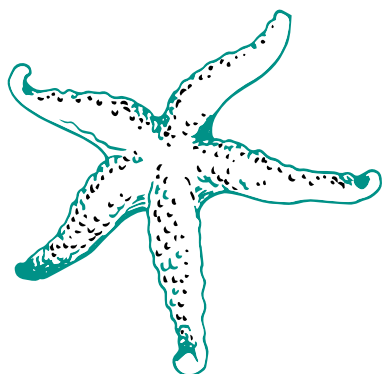
66 521 €

AEAG - AELB - Europe FEDER - Dotation



RÉFÉRENTS INSTITUTIONNELS TECHNIQUES :

Eau & Biodiversité : OFB : Émilie BREUGNOT
Eau : DREAL : Hervé TREHEIN, Thomas LANGUIN, REGION : Isabelle LAROCHE, Muriel PASSOUNAUD, AELB : Claire GAGNEUX, AEAG : Manuella BROUSSEY, CD86 : Vincent BLU, CD79 : Annabelle SALLE
Biodiversité : DREAL : Vincent DORDAIN, Natacha DULKA, REGION : Sandra DOBIGNY



FICHE A.2 : CONCEVOIR ET ADMINISTRER DES OUTILS DE VALORISATION DES DONNÉES AU SERVICE DE LA CONNAISSANCE ET DE L'ACTION

Portage

Pôle Observatoire régional de la biodiversité et de l'eau (ORBE)

Objectifs

SRB n°A4 : Analyser, diffuser et valoriser les données sur la biodiversité
SRB n°A3 / B22
Orientation SRE 4 : Développer et partager la connaissance

Enjeux 2026

- Mise en œuvre des évolutions de certains outils sur la base des besoins identifiés en 2025
- Amélioration de la communication sur les outils de l'ORBE, en lien avec le pôle communication
- Le croisement de données eau, milieux aquatiques et biodiversité, pour une région à cheval sur 2 grands districts hydrographiques, en s'articulant avec les systèmes d'informations (SIE, SINP...) et API existantes
- Consolidation et développement de partenariats permettant de valoriser la connaissance sur la biodiversité et la géodiversité via les outils de l'ARB tout en contribuant à l'organisation et à l'interopérabilité des bases de données associées
- Actualisation et enrichissement des données partagées à travers les différents outils
- Poursuite de la semi-automatisation ou automatisation de calculs et traitements, pour gagner en réactivité et coller à l'actualité, et répondre au besoin de transparence sur la situation de l'eau

Actions en 2026

Action 1 : Proposer des outils de visualisation de données multithématiques à différentes échelles territoriales en Nouvelle-Aquitaine

Ces outils sont alimentés par des données publiques gratuites et en libre accès ou partagées par des partenaires dans le cadre de conventions passées avec l'ARB. Il s'agit des outils :

- Le géoportail et l'atlas cartographique pour accéder à de l'information spatialisée, croiser des données dans un périmètre d'étude, faire des analyses diachroniques ou comparer des territoires ;
- Les fiches d'informations intercommunales et « Ma commune » pour accéder à des informations de synthèse, indicateurs, cartes et données à l'échelle d'un EPCI, d'un SCOT ou d'une commune (échelles 2025) ;
- L'outil « Enjeux biodiversité » pour être alerté sur les possibles enjeux de biodiversité présents dans un périmètre de projet et ainsi faire un état des lieux préliminaire avant une étude d'impact, orienter des mesures d'évitement, etc.

En 2026 il s'agira :

Sous-action 1-1 - Pour l'ensemble des outils :

- Assurer la mise à jour et la maintenance, mettre à jour les données et métadonnées, intégrer de nouveaux contenus (ex. données issues de : hotspots de biodiversité, habitats naturels, patrimoine géologique, état de la ressource en eau, données issues des nouvelles missions de l'ARB : agroécologie, SLB, littoral-milieu marin ...), mettre en place des améliorations fonctionnelles (ex. flux de données directs, ergonomie).
- Mener une réflexion sur l'arborescence de l'outil et les données à y intégrer en lien avec les préconisations faites pour le cadre stratégique de l'ORBE

Sous-action 1-2 - Fiches d'informations intercommunales et « Ma commune » : mettre en œuvre les préconisations issues de l'analyse des résultats de l'enquête menée au 1er semestre 2025 (en lien avec le pôle accompagnement et les travaux TEN, SLB notamment) et notamment :

- Ajouter de nouvelles échelles de territoires : structures GEMAPI (couches en construction en 2025 avec FAUNA), PNR, bassin (ex : périmètre SAGE, départements)
- Réviser les contenus afin de mieux contribuer aux diagnostics des collectivités engagées dans l'élaboration d'une stratégie locale de biodiversité
- Articuler avec d'autres outils quand cela est pertinent : ex : Aquarepère, indicateurs de la vulnérabilité des territoires au changement climatique, ...

Sous-action 1-3 - Outil « Enjeux Biodiversité » : En 2025, l'ARBNA devait s'appuyer sur les codes sources de l'outil Biocittanie pour définir et mener les développements d'une V1. Le projet a pris du retard.

En 2026, il s'agira de :

- Poursuivre les échanges avec la Boîte à Outils Biodiversité (BOB) de PatriNat pour veiller à nos articulations et complémentarités. L'ARB NA est identifiée comme bêta testeur sur le module ESPACES
- Réunir début 2026 le GT experts afin de lui restituer les résultats de l'enquête 2025, lui présenter le Cahier des charges élaboré à l'automne 2025, et affiner les fonctionnalités souhaitées et attendues de l'outil,
- Lancer les développements de l'outil à l'échelle Nouvelle-Aquitaine et des interfaces avec des bases de données,

Sur certains travaux, la gouvernance du SINP et/ou le CSRPN pourront être consultés pour garantir la pertinence et la cohérence des informations partagées.

Le choix des nouvelles données à intégrer en priorité devrait être proposé dans les préconisations issues de la prestation sur le cadre d'actions de l'ORBE.

Action 2 : Accompagner la structuration, la circulation et la diffusion de données

Sous-action 2-1 - Aider à la structuration et à la diffusion de données Biodiversité

- Poursuivre les accompagnements à l'hébergement, saisie, gestion, extraction et visualisation de données, en particulier pour les données complémentaires à celles présentes dans le SINP (ex : outils de saisie des mares de Poitou-Charentes, des arbres remarquables en Lot-et-Garonne)
- Poursuivre les services de conseil technique auprès des partenaires pour améliorer la gestion de données alimentant le SINP et les outils de l'ARB
- Développer les liens en interne avec le pôle faune du SINP

Sous-action 2-2: Structurer et partager nos BDD sur l'eau et les milieux aquatiques

- Poursuivre l'alimentation et la maintenance de nos BDD stabilisées (débits, piézométries, écoulements, restrictions, barrages, ...), automatisées quand c'est possible, via les BDD nationales (Hydroportail, ...), les API (Hub'Eau, ...) ...
- Maintenir les fiches stations débits et piezo : mise à jour de données pour les courbes enveloppes, débogage, ajout de

nouvelles stations suivant les besoins, nouveaux points nodaux /DOE-DCR, ...

- Maintenir les outils internes permettant aux chargés de mission observatoire et géomaticien de :
 - suivre la situation de l'eau : accès à des récapitulatifs de courbes débits, statistiques sur les crues, sur les restrictions, ...
 - administrer en partie certains outils (ex : mise à jour des stations et seuils police de l'eau à chaque campagne) ...
- Effectuer une veille sur ces questions (suivi de webinaires ...)
- Favoriser l'accès à nos BDD pour les partenaires qui le souhaitent, quand cela est possible

Sous-action 2-3 : Conserver les données d'observation et l'expertise des Fédérations de Pêche :

Les données écoulements

L'ARP NA et les FDAAPPMA portent depuis 2006 un observatoire des linéaires d'assecs en Nouvelle-Aquitaine, complémentaire au réseau ONDE de l'OFB. Les campagnes ont lieu tous les 15 jours, à l'étiage, de mi-juin à fin septembre pour les campagnes usuelles. Les données sont utiles à la gestion de la ressource en eau en période d'étiage, et constituent un historique sur l'évolution des niveaux d'eau dans des perspectives d'analyse, de suivi et d'évaluation de l'impact du changement climatique.

L'ARB NA met à disposition de l'ARP NA et des FDAAPPMA, l'outil de saisie permettant de numériser la donnée, et fournit les traitements cartographiques et statistiques associés. L'outil est maintenu, mis à jour et adapté (tronçons suivis, fonctionnalités, ergonomie, ...) chaque année suivant les besoins. L'ARB NA diffuse ces données et résultats (cartes), dans ses outils numériques, ses publications, ses lettres et réseaux sociaux ...

Les données milieux aquatiques : inventaires, sauvetages et mortalités piscicoles à l'étiage, températures de cours d'eau ... : Mise en œuvre avec l'ARP NA de la valorisation dans les outils ou publications de l'ARB :

- des données issues du WebPDPG (thermie, inventaires piscicoles),
- de l'expertise des Fédérations de pêche sur les IPR et inventaires piscicoles : notamment pour mieux comprendre et intégrer les évolutions des paramètres biologiques dans l'évaluation d'état des masses d'eau

A noter que l'ARB NA valorise également dans son Géoportail, les observations d'écoulement issues d'autres partenaires ou outils : En Quête d'Eau (dont les observations animées par le CD23, celles du programme Sentinelles de la Nature par FNE), EPIDOR, ...

Action 3 : Assurer le suivi de l'évolution de la ressource en eau en temps réel et le partager :

Sous-action 3-1 Organiser l'accès à nos outils de suivi quantité

Le projet initial co-porté ARB NA-DREAL portait sur un outil de suivi journalier ou hebdomadaire des ressources en eau (Tableau de Bord quantité) en complément des bilans mensuels et annuels produits par l'ARB NA, à porter dans le cadre de la réponse au besoin d'information des Préfets coordinateurs de bassin.

Exemple d'apports de l'outil :

- suivis quantité existants et produits par les partenaires (bulletins mensuels, bilans de l'étiage ...)
 - état instantané (données en temps réel) de la situation des débits, des nappes, des écoulements par sous-bassin
 - traitements annuels et historiques de données : DOE, DCR, assecs (ONDE et Fédé de pêche), piezo, débits ...
- Suite au retour sur le sondage lancé à l'été 2024 auprès d'une trentaine de partenaires, à l'étude de la stratégie de l'ORBE, et au

développement au niveau national de nouveaux outils (Aquarepère porté par la Banque des Territoires, sortie en mai 2025), il nous semblait préférable pour éviter toute redondance d'outils, de ne pas lancer de développements en 2025 sur le projet TB Quantité, qui a été mis en attente. Néanmoins, il est important de mieux valoriser l'ensemble de nos outils et publications existants sur le suivi quantitatif de la ressource en eau. C'est pourquoi l'ARB NA a proposé de retravailler sur son site l'accès aux différents services « Quantité ».

Le travail a débuté fin 2025, en se rapprochant également de l'Observatoire Eau de TEO Pays de la Loire, qui mène un projet similaire sur leur portail, afin de partager nos expériences et réflexions.

Aussi, l'ARB NA propose pour 2026, en s'appuyant sur son pôle Communication et cette démarche des Pays de la Loire, et dans le cadre du nouveau portail de l'ARB NA, de mettre en œuvre l'accès à ces différents services Quantité, réfléchi fin 2025.

Le pôle ORBE restera également en veille et en suivi des projets nationaux en lien avec ce sujet. Il fait partie notamment depuis fin 2025 du Comité des utilisateurs de l'outil Aquarepère (15 à 20 acteurs représentatifs des types de structures, aux différents échelons territorial et géographique -communes, EPCI, département, région, EPTB, syndicat, porteur de SAGE, bureau d'études, observatoires), qui devrait se réunir environ 4 fois en visio.

Sous-action 3-2 Tableau de bord qualité : nitrates, pesticides

En 2026, il s'agira de poursuivre la mobilisation potentiellement engagée fin 2025, des partenaires intéressés autour d'un GT qualité. Pour l'ARBNA ce GT a plusieurs finalités :

- Affiner, suite aux résultats du sondage mené fin 2024-début 2025, l'outil TB nitrates, et son public cible en veillant à sa complémentarité, son articulation et sa plus-value par rapport à l'existant. Etudier également d'autres questionnements soulevés, par exemple lors de l'Assemblée des acteurs de l'eau en juin 2025 (entrée PFAS envisageable ? Info qualité des eaux de baignade ?)
- Identifier les contours d'une entrée pesticides, et le liant et l'interopérabilité avec les autres outils de l'ARB NA (par exemple les outil et traitements de données pour Re-Sources - Fiche A4 action 4).
- Partager collectivement nos questionnements et mutualiser nos réflexions autour de la présentation, l'analyse et la communication sur les données qualité.

Les données du TB nitrates seront mises à jour. En parallèle des évolutions des autres outils telles les Fiches intercommunales (Fiche A2 - Action 1), les échelles de consultation par structures GEMAPI et par PNR pourront être développées.

Les travaux du GT couplés aux préconisations sur le cadre d'actions de l'ORBE permettront de définir et dimensionner, les propositions d'évolution ultérieures de l'outil.

Sous-action 3-3 : Bulletins de situation hydrologique (BSH) mensuels

Le BSH NA est édité tous les mois en PDF en partenariat avec la DREAL (ce bulletin conjoint apporte une information détaillée, en parallèle du bulletin de la DREAL à destination des Préfets). Il est diffusé sur le site de l'ARB NA, via un flash info mensuel, et sur les réseaux (Facebook et LinkedIn).

En 2026, des évolutions proposées en 2025 lors du sondage

pourront être intégrées après accord de la DREAL. Par exemple : des stations supplémentaires en Limousin (si cela est possible), des informations sur les centrales, des liens supplémentaires pour en savoir plus, du liant avec l'organisation des pages sur le thème quantité (TB quantité) sur notre site, des évolutions de forme.

Cette action comprend aussi les réponses aux demandes ponctuelles de médias locaux sur des éléments commentés de situation de la ressource en eau.

Incertitudes :

- Sur le niveau de mise à disposition et de ré-utilisation possible des codes sources de l'outil Biocccitanie fin 2025
- Sur l'avancée du webPDPG régional, et de l'utilisation et la valorisation techniques possibles des données entre nos outils
- Sur les choix qui seront faits fin 2025 sur les suites à donner et leurs ambitions, pour les Tableaux de bord qualité et quantité, le BSH, les Fiches intercommunales et Ma Commune
- Sur l'avancée de l'outil Aquarepère au niveau national et sa pertinence pour des entrées plus locales

LIVRABLES

- Outil enjeux biodiversité
- 12 BSH
- Amélioration des fonctionnalités des TB quantité et qualité de l'eau
- Amélioration des outils Fiches intercommunales et MA commune



CHEFS DE PROJET ARB NA

Action 1.1 (Arnaud VAUDELET/Carine FORTIN), Action 1.2 (Arnaud VAUDELET/ Poste VACANT-Chef de projet BIODIV), Action 1.3(Poste VACANT-Chef de projet BIODIV), Action 2.1 (Poste VACANT-Chef de projet BIODIV), Action 2.2 (Frédéric MONTIGNY), Action 2.3 (Carine FORTIN/Arnaud VAUDELET), Action 3.1 (Amandine RIBREAU), Action 3.2 (Frédéric MONTIGNY), Action 3.3 (Carine FORTIN)

BUDGET (INCLUANT FRAIS INDIRECTS) ET PARTENARIAT FINANCIERS ENVISAGÉS

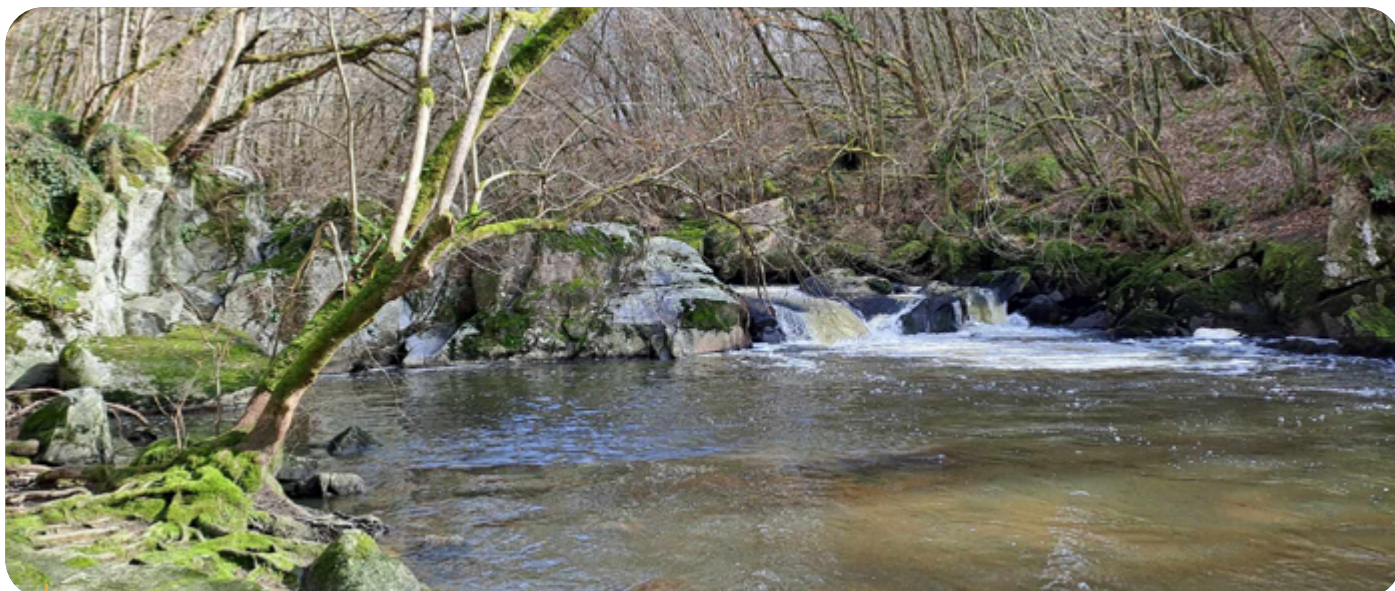
111 563 €

Europe FEDER - Dotation - Région - DREAL - AEAG - AELB



RÉFÉRENTS INSTITUTIONNELS TECHNIQUES :

Eau & Biodiversité : OFB : Émilie BREUGNOT
Eau : DREAL : Hervé TREHEIN, Thomas LANGUIN, REGION : Isabelle LAROCHE, Muriel PASSOUNAUD, AELB : Claire GAGNEUX, AEAG : Manuella BROUSSEY, CD86 : Vincent BLU, CD79 : Annabelle SALLE
Biodiversité : DREAL : Vincent DORDAIN, Natacha DULKA, REGION : Sandra DOBIGNY



FICHE A.3 : CONNAÎTRE ET COMPRENDRE LES PROBLÉMATIQUES, ENJEUX, GOUVERNANCE DE LA BIODIVERSITÉ ET DE L'EAU EN NOUVELLE-AQUITAINE

Portage

Pôle Observatoire régional de la biodiversité et de l'eau (ORBE)

Objectifs

Orientation SRE 4 : Développer et partager la connaissance SRB n°A2 / A4

Enjeux 2026

- Poursuivre la diffusion et la communication sur les publications de l'ORBE, en lien avec le pôle communication
- Avoir une meilleure connaissance des écosystèmes, de leur état et de leur fonctionnement, des services écosystémiques qu'ils rendent, des pressions qu'ils subissent, qui sont des informations incontournables pour :
 - la conception et la priorisation des politiques publiques
 - les porteurs de projets, pour les diagnostics d'enjeux de territoires
 - la sensibilisation de tous les publics : l'idée est de « mieux connaître pour mieux protéger »

L'Observatoire produit ou contribue à 5 types de publications de l'ARB NA apportant des éclairages thématiques et des éléments d'analyse à l'échelle régionale :

- la **collection des Panoramas** (sur les espèces, les milieux, les pressions) : qui vulgarise les enjeux régionaux de biodiversité et de l'eau, de façon illustrée, pour donner des clés de lecture de l'action publique ou privée
- la **collection des Acteurs** (sur l'eau, la biodiversité et l'agro-écologie)
- les **chiffres clés** (sur l'eau actuellement, qui donne une vision de l'eau en Nouvelle-Aquitaine, tant dans sa dimension écosystème que ressource, à travers chiffres clés, photos, cartes et illustrations)
- les **documents techniques thématiques** comme les Bilans annuels ou pluriannuels Quantité et Qualité de l'eau
- des **contenus en réponse aux besoins** d'autres pôles ou de partenaires.

Pour ses publications, l'Observatoire peut s'appuyer sur l'expertise et le volontariat des partenaires, via des groupes de travail pour la mise à disposition de données, la rédaction, la relecture, ... En fonction des thématiques abordées, le CSRPN pourra être amené à rendre un avis sur certaines productions.

Actions en 2026

Action 1 : Produire des documents techniques thématiques

Sous-action Action 1-1 : Produire les bilans annuels et pluriannuels de la ressource en eau et des milieux aquatiques

Ces publications s'appuient sur 2 groupes de travail collaboratifs (composition évolutive, initiée avec Région, DREAL, OFB, Agences de l'eau, BRGM, Météo France, Acclimaterra, ARP NA, ARS, Ifremer, GIP Littoral ...) pour travailler sur les plans, contenus, fréquence de mise à jour, accéder aux données et informations, valider l'ensemble.

Elles concernent les eaux superficielles, souterraines, les milieux aquatiques, les eaux littorales. L'évolution de la situation par rapport aux années précédentes est analysée, tout en rappelant des éléments de contexte vis-à-vis des pressions exercées, voire de la gestion appliquée ; le bilan qualité reprend également les résultats de l'évaluation des masses d'eau ; il vise à qualifier la donnée, la rendre pédagogique.

Rédiger et diffuser le Bilan quantitatif des ressources en eau de Nouvelle-Aquitaine – Année hydrologique 2024-2025 (nov N-1 – oct N)

Il s'agira de :

- Poursuivre et finaliser le traitement des données 2024-2025 et entamer le traitement de données du bilan 2025-2026. Certaines de ces données (comme les prélèvements, cartes annuelles ONDE, restrictions, ...) sont également utiles et exploitées dans d'autres outils ou publications de l'ARB NA : indicateurs, Géoportail, tableaux de bord ...
- Mettre à jour les contenus et enrichissements (notamment avec les actualités locales et sur la partie « conséquences sur les milieux et les usages »).
- Diffuser le bilan 2024-2025
- Réaliser et diffuser sa « synthèse communicante ».

Mettre à jour le Bilan qualité et préparer sa diffusion

Le premier bilan qualité a été diffusé début 2022. Le groupe de travail dédié a validé une mise à jour tous les 3 ans, compte tenu du traitement complexe et de la disponibilité des données.

L'évaluation des masses d'eau sera diffusée fin 2025 ou début 2026. La première mise à jour du document sera alors effectuée en 2026 : réunion du GT, traitement des données, mises à jour des contenus du document et diffusion.

Comme pour le bilan quantité, une synthèse communicante sera également produite, reproductible ensuite lors des mises à jour du document.

Action 2 : Contribuer aux cahiers thématiques produits par Acclimaterra

Acclimaterra débute en 2025 un nouveau cahier thématique autour du thème « Impact du changement climatique sur la qualité des eaux ». L'ARB NA a été sollicitée aux côtés d'autres acteurs au cours du dernier trimestre 2025 sur le plan de ce cahier. Elle pourra être sollicitée en 2026 pour des contributions et lectures du document, dont la publication est prévue pour le 2nd semestre 2026 ou un peu avant.

Action 3 : Produire un diaporama type sur les enjeux biodiversité en Nouvelle-Aquitaine

Produire un diaporama type réutilisable par les agents de l'ARB NA sur la présentation des enjeux biodiversité de Nouvelle-Aquitaine :

- Production du diaporama
- Rédaction du fil rouge / des commentaires

Le public visé est le grand public pour un premier niveau de sensibilisation sur les enjeux de biodiversité à l'échelle régionale.

Incertitudes :

- Sur la disponibilité des indicateurs renseignés par les pilotes d'actions SRB
- Sur la sortie du Memento PatriNat sur les remontées de données ABC
- Le formulaire de saisie des données ABC (prise en compte du code UIDD) par les pôles SINP doit être opérationnel pour pouvoir sortir le livret sur le circuit de la donnée

LIVRABLES

- Un document sur le circuit de la donnée
- Le bilan quantité 2024-2025 & sa synthèse communicante
- Le bilan qualité 2026 & sa synthèse communicante
- Un diaporama type



CHEFS DE PROJET ARB NA

Volet Biodiversité : POSTE VACANT, Chef.fe de projet biodiversité
Volet Eau : Carine FORTIN, responsable de l'ORBE
Action 3 (POSTE VACANT, Chargé de mission biodiversité),
Action 1-2 Quantité (Amandine RIBREAU), Action 1-2 Qualité et
Action 2 (Frédéric MONTIGNY)

BUDGET (INCLUANT FRAIS INDIRECTS) ET PARTENARIAT FINANCIERS ENVISAGÉS

47 319 €

AEAG - AELB - Dotation - Europe FEDER



RÉFÉRENTS INSTITUTIONNELS TECHNIQUES :

Eau & Biodiversité : OFB : Émilie BREUGNOT
Eau : DREAL : Hervé TREHEIN, Thomas LANGUIN, REGION : Isabelle LAROCHE, Muriel PASSOUNAUD, AELB : Claire GAGNEUX, AEAG : Manuella BROUSSEY, CD86 : Vincent BLU, CD79 : Annabelle SALLE
Biodiversité : DREAL : Vincent DORDAIN, Natacha DULKA, REGION : Sandra DOBIGNY



Portage

Pôle Observatoire régional de la biodiversité et de l'eau (ORBE)

Objectifs

Orientation SRE 1 : Accompagner les changements de pratiques et l'innovation // I. Préserver la ressource des captages d'eau potable : le programme Re-Sources
Orientation SRE 4 : Développer et partager la connaissance SRB n°A2 / A4 / E49

Enjeux 2026

- La poursuite du développement et de l'alimentation du Tableau de Bord « indicateurs » afin de faciliter l'accès à des données et informations objectives pour le suivi des actions et l'évaluation de politiques publiques régionales (SRB, SRE, SREEE). Optimiser le processus de production et d'actualisation des indicateurs.
- Le développement d'un partenariat avec l'AREC pour produire des indicateurs de vulnérabilité des territoires face au changement climatique
- La portée régionale des accompagnements techniques aux Départements sur leurs Observatoires de l'eau : esprit de partage de retours d'expériences et de plus-value (méthodologie et outils), voire de reproductibilité des outils

Actions en 2026

Action 1 : Accompagner le suivi d'indicateurs de politiques régionales liées à la biodiversité et à l'eau

L'outil « TB indicateurs » (tableau de bord en ligne) est un « outil métier » partagé, qui permet à des publics techniques de saisir et d'accéder à des indicateurs régionaux de suivi des politiques publiques (SRE, SRB, SREEE). Des départements pourraient être prochainement intéressés par son utilisation pour leurs propres politiques également.

Sous-action Action 1-1 : Poursuivre le développement de fonctionnalités sur l'outil « Tableau de Bord indicateurs »

Cette action comprend la maintenance et l'enrichissement en nouvelles fonctionnalités de l'outil TB indicateurs. Les besoins de développements sont identifiés et priorisés par l'équipe de l'Observatoire et le pôle SI au cours de l'année, d'autres sont issus de retours utilisateurs (pilotes de fiches actions SRB notamment). Exemples de besoins déjà recensés :

- Possibilité de dupliquer un indicateur existant
- Finaliser le développement de l'API entre l'outil et le site de l'ARB NA afin d'alimenter de manière automatique la page « indicateurs » de l'ARB NA (voire la page SRB). Actuellement l'outil permet uniquement de générer une url sur un chiffre clé mis en avant lors de la saisie. Attente du nouveau portail de l'ARB NA pour finaliser l'intégration.
- Module de gestion des historiques des fiches indicateurs : avoir un répertoire de sauvegarde des historiques afin de sauvegarder une saisie précédente avant modifications

Sous-Action 1-2 Suivre les indicateurs de la SRB et de la SREEE En particulier en lien avec le chargé de mission SRB et la chargée de mission SREEE :

- Poursuivre la saisie des indicateurs de suivi de la SRB dans l'outil : création de fichiers standards pour chaque indicateur, saisie des données. Sont concernés ici les indicateurs d'état / suivi de la situation de la biodiversité dans le cadre de la SRB et qui ne sont pas saisis par les pilotes externes de fiches actions.
- Accompagner les pilotes externes de fiches action SRB dans la saisie de leurs indicateurs (« hotline ») : par exemple recherche de données, assistance technique (gestion de compte, bugs de connexion, difficultés pour éditer des indicateurs, ...)
- Renseigner les indicateurs de la SREEE pour l'année 2025
- En particulier, identifier les indicateurs marins et littoraux existants, en lien notamment avec le GT SRB dédié

- Saisie de nouveaux indicateurs Biodiversité : le plan d'action Agir pour la nature (déclinaison du règlement européen de restauration) doit sortir en 2026 et comportera peut-être de nouveaux indicateurs ou objectifs à intégrer dans les suivis régionaux

A noter également en 2026 la publication de la nouvelle évaluation de l'état de conservation des habitats d'intérêt communautaire. La dernière évaluation remonte à 2019. Plusieurs des indicateurs de l'ARBNA se basent sur l'évaluation de 2019 (données restauration / état de conservation), une mise à jour des données sera à effectuer.

Sous Action 1-3 Accompagner l'Etat et la Région sur les données de suivi de ses politiques Eau, Milieux Aquatiques et Zones Humides

L'ARB NA a développé pour le service Eau de la Région le volet SRE de l'outil de saisie/visualisation des indicateurs de suivi de la mise en œuvre de politiques régionale, et en renseigne annuellement certains (chiffres clés, histogrammes, cartes). Ces indicateurs ont été définis en 2022 avec le service eau. A partir de 2025, leur utilisation a été étendue également au suivi d'indicateurs du Plan Eau de l'Etat en Nouvelle-Aquitaine, ainsi qu'à des indicateurs de la convention de partenariat Etat - Région sur l'eau en NA.

En particulier en 2026 :

- Calcul annuel des indicateurs et cartes associées ciblés pour l'ARB (9 indicateurs)
- Finalisation du développement de 2 fiches indicateurs « Eau » dans l'outil partagé. Sont visées : 1 Milieux (en lien avec le service Eau - nécessite des bases de données du service Eau), 1 Qualité (Re-Sources)
- Présentation de l'outil aux chargés de mission des services Eau concernés et accompagnement pour veiller à son appropriation et son utilisation (ex : mise à jour d'indicateurs NeoTerra, Plan Eau ...)

Action 2 : Contribuer sur les volets Eau et Biodiversité aux indicateurs de vulnérabilité des territoires face au changement climatique, portés par l'AREC

L'AREC travaille à la définition d'un référentiel régional d'indicateurs multithématiques de suivi des effets du changement climatique en région et de la vulnérabilité des territoires. Ce pool d'indicateurs ira plus loin que leur simple compilation, pour favoriser l'aide à la décision. L'objectif est d'alimenter en données les communes et EPCI, c'est-à-dire les porteurs de politiques publique (le grand public n'est pas visé).

L'ARB NA et l'AREC ont la volonté de travailler ensemble sur ces sujets, l'ARB NA apportant sa contribution et son expertise sur les volets Eau et Biodiversité.

Un travail est enclenché en 2025 sur le Volet Eau et le traitement des données issues d'Explore 2 (portail DRIAS). Les informations climatiques sur ce portail intègrent notamment la représentation selon la Trajectoire de Réchauffement de Référence pour l'Adaptation au Changement Climatique (TRACC). Il sera poursuivi en 2026.

Action 3 : Contribuer aux Memento produits par l'OFB sur les territoires

L'OFB national, suite à l'annonce de la formation-sensibilisation de 30 000 élus aux enjeux de la transition écologique par le ministre en charge de l'environnement en 2022, a testé en 2023 l'édition de documents synthétiques (Memento) présentant la déclinaison départementale d'un panel d'indicateurs portant sur l'eau, les produits phytosanitaires, la biodiversité (occupation du sol, espèces endémiques...) issus de bases de données nationales. L'objectif de ces mementos est de porter à connaissance via des indicateurs l'état des milieux naturels (aquatiques, terrestres, marins), les pressions s'y exerçant, et les réponses apportées, dans un format synthétique accessible à une cible non avertie (telle que les décideurs publics par exemple).

En 2025 l'OFB national s'est rapproché des ARB et des observatoires régionaux, afin de les impliquer dans les prochaines versions de ces documents. Ils seront constitués :

- d'une base d'indicateurs issus des bases de données nationales, calculés par l'OFB,
- d'indicateurs spécifiques aux régions mis à disposition par le niveau régional.

L'ARB NA et la DR NA de l'OFB animent un GT régional (2 par an ?) sur ce document produit par l'OFB national. L'ARB NA participe aux GT nationaux (3 par an).

Action 4 : Accompagner la cellule régionale du programme Re-Resources

Les travaux s'inscrivent dans la continuité des années précédentes et font l'objet de points réguliers en cours d'année :

- 2 à 3 points avec la cellule d'animation sur les objectifs et planification des travaux dans l'année
- Participation de l'ARB NA au groupe de travail qualité organisé par la cellule avec les animateurs Re-Resources
- Mise à jour (données, nouveaux bassins engagés dans la démarche, ...) et maintenance des outils :
 - Valorisation des données nitrates et pesticides par captage
 - Outil d'évolution des ventes de produits phytopharmaceutiques (données BNV-D au code postal de l'acheteur)

L'année 2026 sera particulière avec la mise à jour des stations utilisées pour ces outils, ainsi que les sources de données utilisées, qui seront issues toujours d'API Hub'Eau, mais également d'export de fichiers ARS.

- Volet Communication :
 - Maintenance du site Re-Resources.

A prévoir en 2027 : mise à jour de la synthèse à « T0 » réalisée en 2024 sur l'état des lieux au démarrage de la nouvelle convention cadre 2023-2028, pour un bilan à mi-parcours.

Action 5 : Accompagner les Départements et partager leurs expériences sur leurs démarches d'Observatoire

En particulier l'ARB NA accompagne le Schéma Départemental de l'Eau de la Vienne (SDE86) co-piloté CD86/DDT86, sur la production de fiches selon différentes entrées territoriales et

thématiques (masses d'eau, fiche assainissement, eau potable ...) et la fourniture d'outils de saisie et de valorisation des indicateurs au sein de l'Observatoire du SDE. Les remontées d'informations ainsi structurées présentent un intérêt pour l'Agence de l'Eau Loire-Bretagne et la DDT86 quant à leur apport dans le cadre de l'évaluation du bon état des masses d'eau au sens de la DCE, et le PAOT (Programme d'Actions Opérationnel Territorialisé : feuille de route des services de l'Etat pour mettre en œuvre le SDAGE à l'échelle départementale), et la reproductibilité des outils sur d'autres territoires. Fin 2025, la DDT86 va notamment présenter les Fiches MECE (Masses d'Eau Cours d'Eau) et les Fiches Objectifs aux autres DDT de la région, lors d'une réunion PAOT organisée par la DREAL. L'ARB NA accompagne également le SDE86 sur des liens avec les données Biodiversité.

En 2025 l'Observatoire du SDE est en cours d'évaluation. Son CODIR devrait trancher fin 2025 sur le scénario retenu pour l'avenir. En 2026 l'ampleur du partenariat pourra varier suivant le scénario retenu.

Au-delà, afin de connaître l'existant et les projets en cours, et de partager mutuellement sur ces démarches (pourquoi, comment, pour répondre à quels objectifs, avec quels moyens, quelles contraintes, solutions, quelles spécificités ou originalités dans les démarches, etc.), l'ARB NA propose de réunir en 2026 les services « eau » des Départements intéressés par ces démarches. L'objectif de ces retours d'expériences est que chacun apporte sa plus-value aux autres démarches. Le partage permet également d'ajouter une dimension amont/aval à ces démarches départementales. Suivant les volontés, une poursuite des échanges sous un format à définir pourra être envisagé, l'ARB NA pourra également les valoriser, etc.

Enfin, la déclinaison d'indicateurs régionaux (eau et biodiversité) à l'échelle départementale peut intéresser les Départements, ainsi que la mise à disposition du TB indicateurs pour leurs propres besoins. Un autre objectif pour l'ARB NA à plus long terme serait, suivant les possibilités, la valorisation de certains d'indicateurs départementaux communs à une échelle régionale

LIVRABLES

- TB indicateurs renseignés sur 3 politiques régionales (SRB, SRE, SREEE)
- Des indicateurs de vulnérabilité des territoires au changement climatique



BUDGET (INCLUANT FRAIS INDIRECTS) ET PARTENARIAT FINANCIERS ENVISAGÉS

68 575 €

AEAG - AELB - Dotation - Europe FEDER - Région - CD79 - CD86



CHEFS DE PROJET ARB NA

Carine FORTIN, responsable de l'ORBE

Action 1-1 et 1-3 (Carine FORTIN), Action 1-2 (Poste Vacant-Chef de projet biodiversité, Amandine RIBREAU), Action 2 (Carine Fortin), Action 3 (Poste Vacant-Chargé de mission biodiversité), Action 4 (Frédéric MONTIGNY), Action 5 (Carine FORTIN/Amandine RIBREAU)

RÉFÉRENTS INSTITUTIONNELS TECHNIQUES :

Eau & Biodiversité : OFB : Émilie BREUGNOT

Eau : DREAL : Hervé TREHEIN et Thomas LANGUIN, REGION : Isabelle LAROCHE, Muriel PASSOUNAUD, AELB : Claire GAGNEUX, AEAG : Manuella BROUSSEY, CD86 : Vincent BLU, CD79 : Annabelle SALLE

Biodiversité : DREAL : Vincent DORDAIN, Natacha DULKA, REGION : Sandra DOBIGNY

FICHE A.5 : VIGIE-LACS : ECOLOGIE DES COMMUNAUTÉS VÉGÉTALES AQUATIQUES DES LACS ET ÉTANGS DU LITTORAL AQUITAIN

Portage

Pôle Observatoire régional de la biodiversité et de l'eau (ORBE)

Objectifs

Orientation SRE 4 : Développer et partager la connaissance
SRB n°A4 / A5 / A14 / B15

Enjeux 2026

- La diffusion de la connaissance sur le projet, le faire connaître
- Les premiers traitements de données (par les équipes de recherche) et la sortie de premiers résultats

Actions en 2026

Action 1 : Suivre le projet :

- Participer aux réunions de projet organisées par l'INRAE
- Participer aux réunions de présentation des résultats intermédiaires

Action 2 : Valoriser et organiser la diffusion des connaissances

- Alimenter la page web dédiée sur le portail de l'ARB NA
- Rédiger 1 nouvel article de valorisation des travaux
- Echanger sur les données qui seront disponibles, notamment dans la BDD DYLAQ, pour évaluer les valorisations possibles dans les publications et outils de l'ORBE et de l'ARB NA. Réflexion sur des exploitations possibles sous forme d'indicateurs, sur le site EEE, ...

Action 3 : Réaliser des supports accessibles aux acteurs et aux élus

- 1 document court destinés aux élus locaux

Action 4 : Diffuser les connaissances obtenues et l'information au plus grand nombre via nos outils

- Rédiger des publications sur les réseaux sociaux
- Organiser un rdv biodiversité

LIVRABLES

- Un doc destiné aux élus locaux



CHEFS DE PROJET ARB NA

Carine FORTIN, responsable du pôle ORBE & Tiffany HERAUD
LEGER, responsable du pôle Communication

RÉFÉRENTS INSTITUTIONNELS TECHNIQUES :

INRAE : Vincent BERTRIN, Aurélien JAMONEAU

BUDGET (INCLUANT FRAIS INDIRECTS) ET PARTENARIAT FINANCIERS ENVISAGÉS

5 743 €
INRAE



Il se décline en 4 fiches actions

- Fiche** **B.1** Mobiliser les entreprises et aider au montage de projets
- Fiche** **B.2** Mobiliser les collectivités et aider au montage de projets
- Fiche** **B.3** Appuyer l'élaboration de Stratégies Locales pour la Biodiversité
- Fiche** **B.4** Accompagner l'application de la séquence Eviter-Réduire-Compenser (ERC)



Portage

Pôle Accompagnement de l'action publique et des projets

Objectifs

SRB : n°C31

Enjeux 2026

- L'élargissement du cercle des partenaires à même de mobiliser et accompagner les entreprises dans les changements de pratiques en faveur de la biodiversité
- L'instauration d'une dynamique d'engagement par la mise en place et l'animation du dispositif EEN à l'échelle régionale : gouvernance, conditions d'adhésion et d'engagement en Nouvelle-Aquitaine, création d'itinéraires d'accompagnement en lien avec l'offre de l'OFB au niveau national, ...
- L'implication des entreprises dans des projets territoriaux de préservation de la biodiversité portés par des collectivités engagées. Le lien entre TEN et EEN est spécifiquement recherché.
- L'accompagnement des entreprises en ingénierie technique et financière

Actions en 2026

Action 1. Animer la gouvernance

- Préparer et animer les séances de travail des instances de gouvernance (3 réunions du GT « entreprises » OFB-Région-DREAL-ARB, 1 réunion de programmation 2027 avec l'OFB et la Région)
- Poursuivre les rencontres de têtes de réseaux et proposer des perspectives de collaboration avec les acteurs rencontrés (ex : rôle d'acteurs relais dans l'accompagnement d'entreprises à l'échelle locale).

Action 2. Déployer et animer le dispositif Entreprises Engagés pour la Nature en Nouvelle-Aquitaine

Cette action fait suite à la note de cadrage rédigée en 2025 sur la mise en place d'EEN en Nouvelle-Aquitaine.

Sous-action 2-1 : Finaliser le cadre et animer un premier jury de sélection

- En lien avec les travaux en cours au niveau national, finaliser les outils de candidature à la reconnaissance EEN en Nouvelle-Aquitaine (ex : charte régionale, catalogue d'actions) et mettre à jour la note de cadrage.
- Poursuivre le recensement des initiatives et dispositifs d'accompagnement des entreprises au niveau régional. Proposer des passerelles entre des dispositifs existants et EEN.
- Participer à des évaluations de dossiers de candidature au niveau national
- Organiser un premier jury régional de candidatures EEN pour les TPE et PME < 100 salariés : vérification de la complétude du dossier, production d'une analyse technique (sur la base de critères SMART) envoyée à l'entreprise pour lui permettre d'apporter les compléments, précisions ou ajustements nécessaires, présentation de l'analyse technique à un jury composé des 3 collègues représentatifs de la gouvernance du programme au niveau national pour la production d'un avis final, envoi de l'avis final à l'entreprise avec des recommandations.

Sous-action 2-2 : Accompagner les entreprises aux différentes étapes d'engagement

- Aider les entreprises volontaires, en particulier les petites entreprises, à monter des plans d'actions EEN : entretiens téléphoniques, relecture de dossiers si nécessaire, aiguillage vers des ressources bibliographiques ou des structures techniques locales, etc.

- Animer le projet «Cap biodiversité : un parcours innovant d'entreprises du Niortais vers la reconnaissance Entreprises Engagées pour la Nature», en partenariat avec le Groupe Ornithologique des Deux-Sèvres/FNE, la Communauté d'Agglomération de Niort et ENGAGE. L'objectif est d'accompagner un panel d'entreprises volontaires dans son diagnostic et son engagement concret, jusqu'au dépôt d'un plan d'actions « Entreprises Engagées pour la Nature ». L'accompagnement inclut des temps collectifs (animés par l'ARB) et individuels (animé par le GODS/FNE) et porte à la fois sur le foncier et la chaîne de valeurs des entreprises.
- Monter et engager l'animation d'une autre opération territoriale d'accompagnement d'un panel entreprises dans un autre secteur géographique de Nouvelle-Aquitaine.
- Monter et engager l'animation d'opérations d'accompagnement de filières économiques (filières bâtiment, forêt/bois, chimie, ...) et encourager les entreprises à déposer des dossiers EEN (voir la fiche D2).
- Organiser une première journée de rencontre des « engagées » sur le site d'une EEN en Nouvelle-Aquitaine. L'évènement permettra notamment de recenser les besoins et co-construire les futures actions du club régional. Un compte-rendu de la journée et une vidéo seront diffusées à l'issue de l'évènement.

Sous-action : 2-3 : Faire connaître et valoriser le dispositif EEN en Nouvelle-Aquitaine

- Organiser un webinaire de présentation du dispositif EEN en Nouvelle-Aquitaine
- Créer et imprimer un kakémono et une plaquette sur EEN en Nouvelle-Aquitaine
- Faire connaître le dispositif EEN auprès des acteurs régionaux, en particulier lors d'évènements à destination des entreprises (Laboratoire Néo-Aquitain de la RSO, Convention des Entreprises pour le Climat (CEC), évènement du Medef ou du réseau Biotop La Rochelle, services de la Région, ...)
- Restituer le travail réalisé dans le cadre du projet Life Biodiv/France, notamment l'action T5.2.2 « massification de l'engagement des entreprises dans les territoires » dans laquelle l'ARB NA est engagée aux côtés de l'OFB et de la Fédération des parcs naturels régionaux

Action 3. Accompagner des collectivités dans l'implication des entreprises autour de la préservation de la biodiversité

- Suivre et participer aux opérations territoriales en cours, hors

EEN (ex : Grand Poitiers ; Grand Angoulême) : conseil, mise à disposition de ressources, participation ou animation d'ateliers de sensibilisation ou de formation inter-entreprises, ...

- Susciter l'engagement et accompagner le montage d'autres opérations territoriales, en particulier dans des TEN ou des territoires porteurs de SLB, en vue d'embarquer des entreprises de leur territoire dans des stratégies d'actions en faveur de la biodiversité (foncier, chaîne de valeur)
- Proposer des leviers d'actions et/ou des projets de nature à impliquer les entreprises dans les territoires (ex : label sur la gestion écologique de parcs d'activités, projets territoriaux visant à stimuler le développement du génie écologique, etc.)
- Rédiger une note interne en vue de tirer les enseignements des actions réalisées et proposer des perspectives en vue de renforcer les coopérations public-privé dans les territoires

Action 4. Apporter un appui méthodologique aux opérations d'accompagnement de filières économiques (portées par Soltena et/ou le pôle Transitions de l'ARB NA)

En lien avec le Chargé de mission « biodiversité et filières économiques » de l'ARB NA et les missions d'accompagnement de filières économiques soutenues par le Life Biodiv France (cf. fiche D2) :

- Participer aux réflexions sur le déroulé des opérations collectives d'accompagnement de filières (filières bâtiment, forêt/bois, chimie, ...), les outils et les moyens d'animation les plus adaptés pour motiver et encourager les entreprises
- Participer et intervenir à des ateliers, par exemple afin de présenter des retours d'expériences d'accompagnement d'entreprises, des méthodes de diagnostic pour les entreprises ou le dispositif EEN

LIVRABLES

- Note et outils de cadrage actualisés sur la mise en place d'EEN en Nouvelle-Aquitaine
- Outils de candidature à la reconnaissance EEN (ex : règlement, charte régionale, catalogue d'actions)
- 1 jury régional de candidatures EEN pour les TPE et PME < 100 salariés
- 1 journée de rencontre des « engagées » en Nouvelle-Aquitaine
- 2 opérations territoriales d'accompagnement d'entreprises (2 x 8 entreprises accompagnées)
- Plusieurs opérations d'accompagnement de filières économiques
- 1 kakémono EEN
- 1 plaquette EEN
- 3 fiches retours d'expériences
- 2 interviews
- 1 note interne en vue de renforcer les coopérations public-privé dans les territoires



Action 5. Produire et diffuser des ressources engageantes à destination des entreprises

- Assurer une veille et une analyse sur les applications de la réglementation (ex : directive européenne « CSRD »), les outils de mesure d'empreinte et d'accompagnement (GBS, SBTN, Base Encore, ...), les actions des entreprises en faveur de la biodiversité
- Alimenter et faire évoluer la page « Entreprises et biodiversité » du site de l'ARB-NA (partage de ressources actualisées à destination des entreprises, mise à jour des informations sur EEN, réflexion sur des messages percutants pour le passage à l'action selon le type d'entreprise, ...)
- Participer à la montée en compétence des acteurs relais sur les sujets de biodiversité (proposer une journée de sensibilisation à la biodiversité pour les conseillers CCI ou CMA, par exemple)
- Accompagner des entreprises dans la rédaction de fiches retours d'expériences et conduire des premières interviews d'entreprises (p.ex. en lien avec des sujets d'actualité – réglementations, etc.)
- Animer un premier webinar thématique
- Répondre aux sollicitations d'entreprises ou de réseaux d'entreprises : conseil, aiguillage vers des ressources techniques ou financières, interventions lors d'événements organisés par des réseaux d'entreprises

Action 6. Participer aux travaux nationaux et régionaux

COPIL national EEN, réunions MobEcoTerr, participation aux réflexions régionales avec les pouvoirs publics (ex : NéoTerra, travaux sur les mécanismes de financement de la préservation de la biodiversité), au jury de sélection Nature & Transition, groupes de travail, FBE 2026...

Participation à des réflexions transversales et à des événements de l'ARB.

Incertitudes :

Les modalités de territorialisation du dispositif « Entreprises Engagées pour la nature », ainsi que l'offre d'accompagnement par l'OFB national, sont en cours d'élaboration avec l'OFB au moment de la rédaction de la fiche

CHEF DE PROJET ARB NA

Nicolas Lignie, Chargé de missions biodiversité & entreprises

MEMBRES DE L'ÉQUIPE PROJET

REGION : Olivier BROUSSEAU, OFB : Véronique Cesari ; ARB NA : Fabien Chatelier.

BUDGET (INCLUANT FRAIS INDIRECTS) ET PARTENARIAT FINANCIERS ENVISAGÉS

64 380 €
Dotation



Portage

Pôle Accompagnement de l'action publique et des projets

Objectifs

Fiches B16 et B17 de la SRB

Enjeux 2026

- La poursuite de l'animation du dispositif TEN et l'appui technique à l'élaboration de « notes d'enjeux » (nouvelle exigence des candidatures TEN 2025)
- L'amélioration de nos connaissances des TEN par le renforcement des échanges avec les structures techniques locales et des visites de territoire
- Le renforcement de l'accompagnement collectif des collectivités TEN en vue de dynamiser le partage d'expériences, la montée en compétence collective, et concrétiser les notions abordées lors des suivis individuels
- Une articulation facilitée entre les principaux outils et interlocuteurs OFB-Région-ARB à destination des collectivités (ex : TEN, ABC, SLB, AAP Nature & Transitions)
- L'accompagnement à plus de transversalité (ex : biodiversité/agriculture/santé) et d'intégration des enjeux de biodiversité dans les cadres d'actions locaux (ex : PCAET, documents d'urbanisme) des collectivités

Actions en 2026

Action 1. Animer la gouvernance

- Préparer et animer, avec la Chargée de mission SLB, les séances de travail des instances de gouvernance « Collectivités » (1 COFIL, 3 réunions équipe projet, dont 1 dans le cadre du GT « Collectivités » de la SRB), et échanger régulièrement avec les chargé(e)s de mission OFB, DREAL, Région

Action 2. Animer le dispositif TEN et accompagner les collectivités aux différentes étapes d'engagement

- Mettre à jour si besoin les éléments de candidature, de suivi ou de demande de renouvellement (ex : règlement, questionnaires, notes méthodologiques)
- Aider les collectivités volontaires à monter des dossiers de candidatures TEN ou d'autres AAP (ex : AAP Nature & Transitions, etc.) : entretiens téléphoniques, relecture de dossiers si nécessaire, aiguillage vers des ressources bibliographiques ou des structures techniques locales, ...
- Suivre la mise en œuvre des plans d'action (au moins 2 entretiens/collectivité au cours de la première période de reconnaissance puis au moins 1 entretien/collectivité au cours de la deuxième reconnaissance)
- Organiser les demandes de renouvellement auprès des collectivités en dernière année de reconnaissance : bilan des réalisations au cours des 3 années de reconnaissance (incluant un déplacement sur site), mise à disposition d'un dossier de demande de renouvellement
- Préparer et animer un jury de sélection TEN (dossiers nouveaux + demandes de renouvellement) : relecture des dossiers de candidatures TEN, demande d'amélioration éventuellement avant l'instruction, pré-analyse des dossiers et pré-remplissage des fichiers d'instructions pour le jury, collecte des avis des départements sur les dossiers concernant leurs territoires, organisation et animation des jurys, rédaction des comptes rendus, préparation des courriers aux lauréats
- Organiser, en lien avec le pôle Communication, une cérémonie de remise de diplômes aux nouveaux lauréats si possible à l'occasion d'un événement plus large

- Apporter un appui technique à l'élaboration de « notes d'enjeux » (nouvelle exigence des candidatures TEN 2025)
- Prévoir l'envoi d'un courrier contextuel sur le dispositif TEN à l'ensemble des lauréats suite aux élections municipales dès l'été 2026 - notamment pour une éventuelle mise à jour des contacts d'élus
- Renforcer la communication auprès des Parcs naturels régionaux afin de mobiliser des communes et intercommunalités comprises dans des Parcs
- Contribuer à l'articulation entre le dispositif TEN et les autres politiques et dispositifs nationaux et régionaux (suivis des dispositifs, rencontres d'acteurs et réflexions sur les synergies à développer - p. ex. avec l'ADEME - COT, l'ANCT - Petites villes de demain, la Région - contrats de territoires)

Action 3. Renforcer l'accompagnement collectif des collectivités TEN en vue de dynamiser le partage d'expériences et la montée en compétence collective

- Diffuser régulièrement des lettres d'informations à destination du réseau régional des collectivités engagées (TEN, ABC, etc.)
- Co-animer, avec la DRNA de l'OFB, des journées techniques sur les Solutions d'adaptation fondées sur la nature dans des TEN : 1 journée par ex-région, incluant un temps en salle et une visite de site. Ces journées seront ouvertes aux TEN ainsi qu'aux ABC et lauréats de l'AAP Nature & Transitions. Elles seront l'occasion de tester un format différent de rencontre annuelle des TEN tout en renforçant les collaborations avec l'OFB sur le thème des SfN. Une synthèse des 3 journées sera publiée sur le site de l'ARB NA.
- Faciliter le partage d'informations à destination/entre collectivités : création d'un agenda en ligne sur les événements à destination de collectivités, mise à disposition des coordonnées entre TEN et réflexion vers une éventuelle plateforme d'échanges, création d'un fichier qui centralise les différents financements dont ont pu bénéficier les TEN, partage de replays de webinaires d'autres régions, etc.
- Organiser un webinaire thématique
- Animation d'un groupe de travail

Action 4. Valoriser les retours d'expériences et développer des actions de communication engageantes (en lien avec le pôle Communication de l'ARB)

- Accompagner les nouvelles collectivités lauréates dans la rédaction de portraits de territoires
- Réaliser une vidéo de présentation du dispositif TEN en Nouvelle-Aquitaine
- Réaliser une vidéo retours d'expériences de collectivités TEN (« les TEN en action ») et accompagner la réalisation de fiches retours d'expériences
- Mettre régulièrement à jour les contenus liés aux pages TEN de l'ARB en lien avec le site national Engagés pour la nature

Action 5 : Répondre aux sollicitations de collectivités avec l'objectif de favoriser la transversalité et l'intégration dans les cadres d'actions locaux

- Assurer une veille et une diffusion des outils financiers mobilisables par les collectivités
- Répondre aux sollicitations des collectivités souhaitant s'engager en faveur de la biodiversité, avec l'objectif de favoriser la transversalité et l'intégration dans les cadres d'actions locaux (ex : PCAET, documents d'urbanisme). Conseil, mise en relation avec les structures référentes, mise à disposition de ressources (techniques, financières, réglementaires, ...), aide au montage de projet.

Incertitudes :

L'implication des structures techniques qui accompagneront les collectivités est conditionnée par leurs programmes d'actions et les plans de charge de leurs salariés.

Action 6 : Participer à une opération pilote d'accompagnement d'un panel de collectivités sur l'évolution de la commande publique (auprès de 3AR, dans le cadre de la fiche SRB E42)

- Finalisation des relectures du vademecum sur l'intégration de la biodiversité dans la commande publique
- Participation à une journée technique régionale animée par 3AR et à des événements organisés avec 3AR (ex : webinaires)
- Réflexions sur l'intégration de critères liés à la commande publique dans les dispositifs TEN et SLB

Action 7 : Participer aux travaux nationaux et régionaux

- Réunions GlueTen, Forum des TEN, participation aux jurys de sélection des dispositifs de la Région ou de l'OFB (ex : Nature & Transition, ABC), à d'autres temps/événements régionaux visant à mobiliser les collectivités sur les questions de biodiversité, au CST de Capitales Françaises pour la Biodiversité, à des groupes de travail (ex : GT Nature en vielle de la SRB), appui au Biodiv'Tour (pôle Communication), ...
- Participation à des réflexions transversales et à des événements de l'ARB.

LIVRABLES

- 1 webinaire thématique
- 3 journées techniques sur les Sfn (co-organisées avec l'OFB)
- 8 lettres d'informations
- 1 jury de sélection TEN (incluant les demandes de renouvellement des collectivités en dernière année de reconnaissance)
- Un suivi individualisé des lauréats TEN, au travers d'un entretien ou d'un document de suivi avec un accompagnement au fil de l'eau en fonction des besoins
- 1 portrait par territoire lauréat
- 1 cérémonie de remise de diplômes aux nouveaux lauréats
- 1 vidéo de présentation du dispositif TEN en Nouvelle-Aquitaine
- 1 vidéo retours d'expériences de collectivité TEN
- 2 fiches retours d'expériences
- 1 fichier des financements obtenus par les porteurs TEN



CHEFFE DE PROJET ARB NA

Marie-Amélie Pineau-Meunier, Chargée de missions Territoires Engagés pour la Nature

MEMBRES DE L'ÉQUIPE PROJET

Région : Christelle Brochard ; OFB : Gabrielle Lamontagne ; DREAL : Marie Rozat.

BUDGET (INCLUANT FRAIS INDIRECTS) ET PARTENARIAT FINANCIERS ENVISAGÉS

64 103 €
Dotation



Portage

Pôle Accompagnement de l'action publique et des projets

Objectifs

Fiches B16 et B17 de la SRB

Enjeux 2026

- L'animation de l'AMI « Expérimentation pour le développement d'une démarche d'accompagnement des collectivités à l'élaboration de leur Stratégies Locales pour la Biodiversité » et l'appui à l'élaboration de SLB auprès des collectivités volontaires de Nouvelle-Aquitaine
- La poursuite des travaux engagés sur la mise en place d'un cadre méthodologique de réalisation des SLB en Nouvelle-Aquitaine, coordonné avec les dispositifs ABC, TEN et l'AAP Nature & Transitions
- Le développement de coopération avec des structures techniques locales (ex : CAUE, associations de protection de l'environnement) et l'émergence de réseaux locaux d'ingénierie en faveur de la biodiversité
- La contribution à la valorisation de retours d'expériences et à des actions de communication engageantes (en lien avec la Fiche B.2)

Actions en 2026

Les actions ci-dessous font l'objet d'un financement par le FEDER sur 3 ans (fin 2024-fin 2027). Les livrables envisagés sont 18 SLB au cours des trois ans et un cadre méthodologique de réalisation des SLB finalisé.

Action 1. Animer la gouvernance

- Préparer et animer, avec la Chargée de mission TEN, les séances de travail des instances de gouvernance « Collectivités » (1 COPIL, 4 réunions équipe projet), et échanger régulièrement avec les chargé(e)s de mission OFB, DREAL, Région

Action 2. Mobiliser les collectivités et les structures techniques de la biodiversité autour des enjeux de réalisation des SLB

- Faire connaître les démarches d'accompagnement proposés par l'ARB et les intérêts des SLB auprès des collectivités de Nouvelle-Aquitaine. Poursuivre les rencontres avec les têtes de réseaux territoriales (ex : PNR, Départements) afin de mobiliser des communes et intercommunalités comprises sur leurs territoires ;
- Co-organiser des événements avec des têtes de réseau locales (ex : CAUE) autour de stratégies d'actions territoriales incluant la biodiversité (à l'image des « RDV du CAUE 40 »). Le public des élus est particulièrement visé ;
- Partager les informations et se coordonner avec les Chargés de mission territoriaux (CMT) de la DATAR (Conseil régional) autour de stratégies d'actions territoriales incluant des enjeux environnementaux.

Action 3 : Animer l'AMI « Expérimentation pour le développement d'une démarche d'accompagnement des collectivités à l'élaboration de leur Stratégies Locales pour la Biodiversité »

En 2026, les principales actions envisagées dans le cadre de l'accompagnement des collectivités lauréats à l'AMI sont les suivantes :

- Créer les outils (ex: outil d'analyse de l'intégration de la biodiversité dans les différentes politiques publiques de la

collectivité, canevas pour la réalisation du diagnostic) et mettre à disposition les ressources nécessaires aux différentes étapes de diagnostic territorial, définition d'objectifs stratégiques et élaboration de plans d'actions ;

- Animer une journée collective en présentiel, permettant notamment un partage d'expériences et un bilan à mi-parcours ;
- Animer deux réunions de COPIL (lancement de la démarche, présentation des avancées à mi-parcours) ;
- Animer un atelier d'intelligence collective au sein de chacune des collectivités (p.ex. pour contribuer à l'identification des objectifs stratégiques de la collectivité) ;
- Selon les besoins des collectivités, organiser et animer des ateliers thématiques supplémentaires en collectif ou en individuel (ex : Atelier sur les SfN de l'OFB, atelier de sensibilisation des nouveaux élus, temps de travail sur l'amélioration de la méthode) ;
- Faciliter la mise en place de coopérations avec des acteurs locaux (échanges bilatéraux avec les collectivités et les structures techniques locales, relectures de cahiers des charges, etc.) ;
- Impliquer les structures techniques dans la validation des diagnostics, relecture et proposition d'améliorations des diagnostics le cas échéant ;
- Impulser des démarches de concertation entre la collectivité et les acteurs de son territoire pour l'élaboration de plans d'actions ;
- Conseiller, coacher si besoin, en recherchant les synergies avec les autres outils et dispositifs portés par la collectivité.

Action 4 : Suivre et accompagner la réalisation d'autres SLB

- Suivre et participer aux initiatives de SLB en Nouvelle-Aquitaine par le biais de COPIL ou d'ateliers de travail (ex : Agglomération du Pays Basque, Communauté de communes Haut Limousin en Marche, Val de Garonne Agglomération, ...) ;
- Accompagner d'autres SLB, au fil de l'eau, et contribuer à l'émergence de réseaux d'ingénierie technique dans les territoires.
- Contribuer à la bonne articulation entre les différents dispositifs d'accompagnement régionaux : appui technique à la réalisation de « notes d'enjeux » des TEN, mise à jour de la note méthodologique des SLB sur la page TEN, proposition de critères auprès de la Région pour financer des dossiers d'élaboration de SLB via l'AAP Nature & Transitions ;
- Répondre aux sollicitations de collectivités en favorisant la transversalité (ex : biodiversité/agriculture/santé) et l'intégration dans les cadres d'actions locaux (ex : PCAET, documents d'urbanisme).

Action 5 : Participer aux travaux nationaux et régionaux

Participation aux jurys de sélection des dispositifs de la Région (ex : Nature & Transition), à des réseaux d'ingénierie d'accompagnement (ex : Groupe Départemental d'Ingénierie pour la Biodiversité 24), à des groupes de travail (ex : Life Biodiv'France Stratégies biodiversité à l'échelle des SCOT), ...

Participation à des réflexions transversales et à des événements de l'ARB.

Incertitudes :

L'implication des structures techniques qui accompagneront les collectivités est conditionnée par leurs programmes d'actions et les plans de charge de leurs salariés.

LIVRABLES

➤ 8 Stratégies locales pour la biodiversité



CHEFFE DE PROJET ARB NA

Émilie Périé, Chargée de missions Stratégie Locale pour la Biodiversité

BUDGET (INCLUANT FRAIS INDIRECTS) ET PARTENARIAT FINANCIERS ENVISAGÉS

71 079 €

Dotation - Europe FEDER



MEMBRES DE L'ÉQUIPE PROJET

Région : Christelle Brochard ; OFB : Gabrielle Lamontagne ; DREAL : Marie Rozat.



FICHE B.4 : ACCOMPAGNER L'APPLICATION DE LA SÉQUENCE ÉVITER-RÉDUIRE-COMPENSER (ERC)

Portage

Pôle Accompagnement de l'action publique et des projets

Objectifs

Fiches B15 et B21 de la SRB

Enjeux 2026

- Faire vivre la communauté régionale et promouvoir une culture commune, en particulier autour de l'évitement des impacts et la sobriété foncière
- Poursuivre les réflexions avec l'équipe projet sur l'intégration des travaux de la communauté dans les politiques et outils d'action publique
- Mieux connaître les outils fonciers pour la protection et la restauration de la biodiversité dans le cadre de la mise en œuvre des étapes ERC
- Poursuivre le partage d'expériences et la montée en compétences des acteurs régionaux (ex : fiches retours d'expériences, webinaires, visite de site)

Actions en 2026

Action 1. Animer la gouvernance

- Préparer et animer les séances de travail des instances de gouvernance (1 COPIL, 2 réunions en équipe projet)

Action 2. Animer la communauté ERC et favoriser la montée en compétences des acteurs

- Assurer une veille et alimenter/mettre à jour le site portail ERC : actualités, ressources techniques, formations, valorisation des travaux de la communauté, etc.
- Diffuser deux interviews et deux lettres d'informations auprès des membres
- Organiser des webinaires thématiques permettant à un acteur de présenter des travaux récents sur la thématique biodiversité/aménagement du territoire
- Accompagner les porteurs de projets dans la rédaction de fiches retours d'expériences : analyser des potentiels de valorisation, dialoguer avec les services instructeurs, démarcher les porteurs de projets, pré-remplir des fiches retours d'expériences, soumettre des propositions au comité de sélection État -Région, accompagner les porteurs de projets dans la rédaction et la mise en ligne.
- Organiser une journée de rencontre des membres, incluant une visite de site, en lien avec une fiche retour d'expériences ou un sujet développé dans le cadre d'un GT
- Rencontrer des têtes de réseaux, mobiliser les acteurs jouant un rôle particulièrement important dans la mise en œuvre de la séquence ERC en Nouvelle-Aquitaine
- Répondre aux sollicitations des acteurs sur la séquence ERC
- Poursuivre les réflexions avec l'équipe projet ERC sur l'intégration des travaux de la communauté dans les politiques et outils d'action publique

Action 3 : Participer aux travaux nationaux et régionaux sur ERC

- Participer aux GT, réflexions régionales (ex : initiatives autour de projets de renaturation ou de création de Sites Naturels de Compensation), séminaires, ...
Échanges avec les échelons nationaux (MNHN, OFB, CGDD, ...) et les autres réseaux régionaux (CRERCO, réseau ERC des Hauts-de-France, ...)
- Contribuer à l'élaboration d'une stratégie foncière du Conservatoire d'Espaces Naturels de Nouvelle-Aquitaine

Incertitudes :

Les travaux avec la communauté repose sur la contribution effective des membres.

LIVRABLES

- 2 interviews de membres
- 2 lettres d'informations
- 2 fiches retours d'expériences
- 1 journée de rencontre des membres
- 2 webinaires



BUDGET (INCLUANT FRAIS INDIRECTS) ET PARTENARIAT FINANCIERS ENVISAGÉS

32 449 €
Dotation

CHEF DE PROJET ARB NA

Recrutement en cours

MEMBRES DE L'ÉQUIPE PROJET

DREAL : Marie Rozat, Marie Bastiat ; Région : Christelle Brochard ; OFB : Gaëlle Beaujon, Catherine Ménard.



Il se décline en 6 fiches actions

Fiche C.1

Communiquer et développer des nouveaux moyens de communication

Fiche C.2

Développer un Portail de la biodiversité et de l'eau en Nouvelle-Aquitaine

Fiche C.3

Sensibiliser et mobiliser tous les publics

Fiche C.4

Structurer les outils de communication et de coordination interne

Fiche C.5

Participer au projet Life Wild Bees

Fiche C.6

Assurer une communication cohérente entre les ARB à l'échelle nationale



Portage

Pôle Communication, Sensibilisation et Mobilisation citoyenne

Objectifs

Fiches B15 et B34 de la SRB

Enjeux 2026

En 2026, la communication de l'ARB NA devra s'inscrire dans une stratégie cohérente et continue, offrant une meilleure lisibilité des actions portées à l'échelle régionale. L'enjeu est de diversifier les formats et supports pour rendre accessibles et attractives les connaissances produites, tout en développant les relations presse et les partenariats médias pour élargir l'audience.

Une attention particulière sera portée à la valorisation des productions issues de l'ensemble des pôles de l'Agence, en capitalisant sur les compétences internes, notamment en systèmes d'information, pour renforcer la qualité et la diffusion des données et analyses. Enfin, l'expérimentation de formes de communication innovantes et participatives permettra d'impliquer davantage les acteurs, partenaires et citoyens dans la dynamique régionale autour de la biodiversité et de l'eau.

Actions en 2026

Action 1. Mettre en œuvre la stratégie de communication

La stratégie de communication de l'ARB NA, en cours de déploiement, doit être incarnée dans des actions concrètes et régulières pour atteindre les différents publics cibles.

- Campagnes d'infolettres mensuelles et thématiques : elles constituent un outil clé de diffusion et de fidélisation. Leur régularité permettra d'assurer une continuité dans l'information, tandis que des éditions thématiques offriront un éclairage ciblé sur des enjeux précis (eau, agroécologie, indicateurs, etc.).
- Animation et stratégie des réseaux sociaux : les réseaux sociaux sont désormais incontournables pour toucher un public élargi. L'ARB NA poursuivra la mise en place d'une ligne éditoriale claire, avec une planification des publications et une adaptation des formats (vidéo, infographie, récit illustré).
- Mise en place d'une veille stratégique biodiversité & eau : ce dispositif doit permettre d'anticiper les sujets émergents, d'alimenter les productions de l'ARB et de positionner l'Agence comme un acteur de référence sur ces thématiques.

Action 2 : Développer les relations presse

Une meilleure visibilité dans les médias régionaux et nationaux renforcera la notoriété et la crédibilité de l'ARB NA.

- Structurer un fichier presse : l'élaboration d'une base de contacts presse actualisée est un préalable indispensable pour entretenir des relations régulières et ciblées avec les journalistes.
- Assurer une parution médiatique par événement organisé : chaque événement porté par l'ARB NA doit bénéficier d'une visibilité médiatique, au minimum via un communiqué ou un article dans la presse locale ou spécialisée.
- Proposer des tribunes et dossiers à la presse spécialisée et généraliste : ces formats permettent de valoriser la position de l'ARB comme expert reconnu, de diffuser des messages de fond et de contribuer au débat public.
- Expérimenter des partenariats médias et collaborations avec des influenceurs : cette ouverture innovante doit permettre de toucher de nouveaux publics et de diversifier les canaux de communication.

Action 3 : Produire et diffuser des supports de communication

La production et la diffusion de supports de communication représentent une mission centrale pour l'ARB NA. Elles permettent de rendre accessibles les travaux de l'Agence, de valoriser les partenariats, et de diffuser des connaissances auprès d'une diversité de publics (élus, partenaires institutionnels, acteurs techniques, grand public). En 2026, cet axe sera renforcé par une offre variée de documents, vidéos, infographies, webinaires et autres outils multimédias, en articulation avec les différentes missions de l'ARB.

Présentation institutionnelle : Un document de présentation de l'Agence sera réalisé afin de donner une vision claire et synthétique de ses missions, actions et positionnement, destiné aux partenaires, décideurs et relais de terrain.

Pour l'ORBE

- Document de synthèse de la stratégie et plaquette de présentation de l'ORBE, afin de présenter de manière lisible les orientations et les missions de l'Observatoire.
- Document de valorisation du comité des partenaires biodiversité, mis en forme et diffusé pour assurer un retour clair sur les échanges.
- Lettre d'information dédiée au comité des partenaires biodiversité, permettant une communication régulière et ciblée.
- Supports de communication sur les outils de visualisation des données (Géoportail, Enjeux biodiversité, Fiches intercommunales, Ma Commune), avec la réalisation d'une vidéo infographique, de webinaires et de supports papier adaptés.
- Articles de communication et webinaire sur les travaux de l'ORBE pour valoriser la production de connaissances et ses retombées.
- Supports de communication sur les partenaires de l'ORBE, afin de renforcer la mise en réseau et la reconnaissance des contributions.
- Mise en page du Bulletin de situation hydrologique mensuel et des bilans quantités et qualité, accompagnée de synthèses communicantes, dans le cadre de la mise en place d'une charte graphique spécifique à l'ORBE (dérivée de celle de l'ARB NA). Cette identité visuelle renforcera la lisibilité des productions de l'Observatoire.
- Livret et supports de communication sur le parcours de la donnée, conçus pour différents publics, afin de rendre compréhensible le cheminement et la valorisation des données traitées par l'ORBE.

Pour Vigie-Lacs

- Production d'un document spécifique à destination des élus pour favoriser leur appropriation du dispositif.

Pour le pôle Accompagnement

- Production vidéos (présentation des TEN, retours d'expériences TEN, présentation EEN)
- Mise en page de documents TEN, SLB, ERC (synthèse et livrable de GT)
- Supports de communication (kakémono et plaquette) EEN

Pour l'Agroécologie

- Développement des indicateurs agroécologie.
- Création d'une page web dédiée aux dispositifs d'aides en agroécologie.
- Mise en forme de fiches retour d'expériences agroécologie.
- Réalisation d'un document de valorisation de l'assemblée des acteurs de l'agroécologie, afin de restituer les échanges et bonnes pratiques.

Pour la SRB

- Mise en forme d'un document de valorisation du comité de suivi de la SRB.
- Rédaction de fiches-projet et montage de pastilles vidéo de présentation, diffusées via les différents canaux de communication de l'ARB (Lettre info, LinkedIn, site SRB).
- Mise en forme d'un document de valorisation des indicateurs de suivi de la SRB, pour une appropriation plus large par les acteurs régionaux.

Pour la SREE

- Mise en forme de documents de valorisation (journée des acteurs EEE, bilan 2024-2025 des actions régionales).
- Réalisation d'une vidéo de retour d'expériences.
- Conception de supports de communication sur les EEE en Nouvelle-Aquitaine, à destination d'un large public (acteurs locaux, gestionnaires, collectivités).

Pour la Prospective

- Mise en forme des productions thématiques et d'une note d'analyses, afin d'en faciliter la lecture et la diffusion.
- Réalisation d'une vidéo interview

Incertitudes :

- Volume important de supports à produire, nécessitant des arbitrages de priorités.
- Difficulté à assurer une visibilité médiatique régulière sans relais presse consolidés.

LIVRABLES

- Infolettres mensuelles et thématiques
- Vidéos et webinaires
- Événements et campagnes médias
- Supports de communication



CHEFFE DE PROJET ARB NA

Tiffany Heraud Léger, responsable pôle Communication, Sensibilisation et Mobilisation Citoyenne

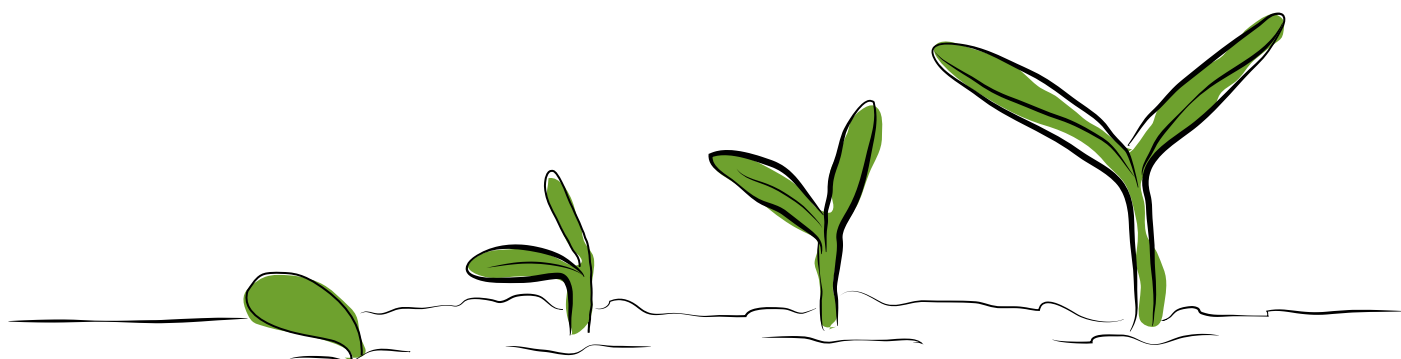
AGENTS MOBILISÉS

Marie Sellier, chargée de communication et événementiel

BUDGET (INCLUANT FRAIS INDIRECTS) ET PARTENARIAT FINANCIERS ENVISAGÉS

73 527 €

Dotation - Région



Portage

Pôle Communication, Sensibilisation et Mobilisation citoyenne

Objectifs

Fiches B15 et B34 de la SRB

Enjeux 2026

L'année 2026 marquera une étape décisive avec la construction et la mise en ligne du nouveau portail.

L'enjeu principal sera de transformer cet outil numérique en véritable centre de ressources régional sur la biodiversité et l'eau. La réussite du projet dépendra de la capacité à mobiliser les partenaires de l'ARB NA autour de la production et de la validation des contenus, tout en assurant une qualité technique et une ergonomie adaptée à la diversité des publics.

Actions en 2026

Action 1. Coordonner et développer le projet

Pour mener à bien ce travail, l'agence s'appuiera sur l'expertise d'un prestataire. La réussite du portail reposera donc sur une coordination étroite avec les partenaires et sur une collaboration continue avec le prestataire retenu. Il s'agira de garantir la qualité de l'arborescence, la pertinence des contenus et la fiabilité technique de la plateforme.

- Piloter le projet avec les partenaires régionaux et les agents de l'ARB pour assurer une cohérence des contenus.
- Concevoir l'arborescence et développer le site en collaboration avec le prestataire.
- Coordonner le transfert des contenus existants, la création et la validation de nouveaux contenus en impliquant les partenaires.
- Assurer le suivi technique, financier et organisationnel pour garantir le respect des délais et du budget.

Action 2 : Promouvoir et animer le portail

Une fois le portail mis en ligne, il sera essentiel de le rendre visible et vivant. Cette dynamique reposera sur des actions de communication variées, l'animation éditoriale et la mise à jour continue des contenus.

- Déployer des campagnes de communication (plaquette, vidéos, newsletters) afin de faire connaître le portail et d'élargir l'audience.
- Assurer la gestion éditoriale et technique du site pour garantir sa fiabilité et sa régularité d'actualisation.
- Organiser deux webinaires par an pour accompagner les utilisateurs dans la prise en main des outils numériques proposés.
- Mettre à jour l'annuaire des acteurs et l'agenda régional, en lien avec les partenaires.
- Actualiser le site avec des contenus adaptés (actualités, fiches, articles) pour maintenir une fréquentation active et durable.

Action 3 : Construire des dossiers thématiques

L'enrichissement du portail passera par la création de dossiers thématiques collaboratifs. Ces dossiers viendront illustrer la diversité des enjeux, croiser les expertises et favoriser la diffusion de pratiques inspirantes.

- Animer un comité éditorial pour garantir la qualité et la pertinence des dossiers.
- Co-construire un dossier thématique par an en mobilisant des experts et partenaires sur des thématiques variées (agriculture, climat, législation, One Health, etc.).
- Organiser la mise en ligne et la diffusion afin d'assurer leur accessibilité et leur valorisation auprès du plus grand nombre.

Incertitudes :

La dépendance au calendrier et à la disponibilité du prestataire constitue un facteur de risque majeur. L'indisponibilité de multiples partenaires à l'avancée du projet peut également être un frein. Enfin, l'obtention des financements complémentaires reste une incertitude à lever pour garantir la pleine réalisation du projet.



LIVRABLES

- Portail en ligne
- Optimisation ergonomique et accessibilité (arborescence simplifiée)
- Stratégie SEO et contenus interactifs (50 pages optimisées)
- Dossier thématique collaboratif
- Webinaires utilisateurs (2/an)
- Campagnes de promotion (plaquette, vidéos, newsletters)

CHEFFE DE PROJET ARB NA

Lucie Marchais, chargée de missions Sensibilisations & Mobilisation citoyenne

AGENTS MOBILISÉS

Direction de l'ARB NA et les responsables de pôles

BUDGET (INCLUANT FRAIS INDIRECTS) ET PARTENARIAT FINANCIERS ENVISAGÉS

33 182 €

Dotation - Europe FEDER



Portage

Pôle Communication, Sensibilisation et Mobilisation citoyenne

Objectifs

Fiches B15 et B34 de la SRB

Enjeux 2026

En 2026, l'ARB Nouvelle-Aquitaine devra renforcer sa capacité à mobiliser l'ensemble des publics et des acteurs de la biodiversité, tout en consolidant son rôle d'animation et de valorisation. L'organisation d'événements majeurs tels que les Assises Régionales de la Biodiversité et de l'Eau, le Biodiv'Tour ou encore les Rendez-vous de la biodiversité contribuera à structurer un dialogue collectif, à stimuler la coopération régionale et à maintenir une dynamique d'échanges et de co-construction de solutions innovantes. Il sera également essentiel de donner davantage de visibilité et de reconnaissance aux initiatives régionales, qu'il s'agisse de projets innovants, de retours d'expérience inspirants ou de l'action des centres de soins de la faune sauvage, acteurs de terrain à fort impact. L'enjeu global sera ainsi de conjuguer visibilité, ancrage territorial et participation active des citoyens et acteurs locaux à la dynamique régionale de préservation de la biodiversité.

Actions en 2026

Action 1 : Mettre en place un collectif régional et organiser une campagne de communication

L'ARB NA souhaite fédérer les acteurs de la communication de la biodiversité et de l'eau en créant un collectif régional. Ce groupe aura pour mission de définir une stratégie commune et de porter chaque année une campagne collective de sensibilisation à l'échelle régionale.

- Créer et animer un groupe de travail réunissant les acteurs régionaux.
- Élaborer une feuille de route définissant le cadre, les messages clés et les modalités de la communication collective.

Action 2 : Répondre aux sollicitations et valoriser les initiatives innovantes

L'ARB NA est régulièrement sollicitée par des acteurs régionaux pour un appui, des mises en relation ou des demandes d'information. Elle doit également renforcer son rôle de vitrine et de relais des initiatives innovantes menées en Nouvelle-Aquitaine.

Sous-action 2-1 : Répondre aux sollicitations

- Apporter un appui technique ou méthodologique aux acteurs régionaux.
- Répondre aux demandes d'informations et assurer des mises en relation entre porteurs de projets et partenaires.

Sous-action 2-2 : Consolider le rôle de l'ARB NA comme relais des initiatives régionales

De nombreuses actions sont menées de la part des acteurs de la biodiversité et de l'eau. Le rôle de l'ARB NA est d'aider à promouvoir ces actions en diffusant des vidéos ou en intégrant des fiches REX sur le site internet.

- Assurer une veille sur les initiatives en biodiversité et eau.
- Mettre en lumière les initiatives innovantes via la réalisation de fiches retour d'expérience.

Sous-action 2-3 : Centres de soins de la faune sauvage

En lien avec la demande de la Région, l'ARB NA met en avant les missions des centres de soins de la faune sauvage. Afin d'améliorer la visibilité des centres de soins et du réseau de Nouvelle-Aquitaine, l'ARB NA poursuit les missions suivantes :

- Rédiger et diffuser les actualités de chaque centre de soins à raison d'une par mois et trois actualités ou actions de médiation sur le portail.

- Maintenir une relation constante avec les centres de soins.
- Créer une vidéo de présentation sur le rôle des centres de soins et du réseau néo-aquitain.
- Participer aux réunions du réseau pour entretenir une dynamique collective.
- Déployer une newsletter trimestrielle dédiée aux centres de soins.
- Travailler sur des fiches actions et de médiation pour améliorer la connaissance et la pédagogie auprès des publics.

Action 3 : Organiser et animer des événements

L'organisation d'événements constitue une vitrine essentielle pour l'ARB NA et un moyen efficace de sensibiliser les publics à grande échelle.

Sous action 3-1 : Assises régionales de la Biodiversité et de l'Eau - Février 2027

- Préparer et organiser l'événement avec la gouvernance et l'équipe de l'ARB NA.
- Mobiliser les acteurs régionaux de l'eau et de la biodiversité.
- Communiquer et valoriser les résultats des rencontres.

Sous-action 3-2 : Coordonner des événements de sensibilisation

- Promouvoir le kit organisateur et lancer un appel à manifestation d'intérêt pour faire découvrir la nouvelle version du kit.
- Accompagner trois structures dans l'organisation de RDV biodiversité.

Sous-action 3-3 : Développer des formats de sensibilisation variés

Dans son rôle de sensibilisation, l'ARB NA mobilise les différents acteurs de la biodiversité et de l'eau pour promouvoir la connaissance en développant des formats innovants de sensibilisation. Ainsi, l'ARB NA développera/poursuivra les missions suivantes :

- Créer un kit événementiel pour mettre à disposition plus facilement les productions de l'ARB NA aux organisateurs d'événements et trouver des lieux de distribution et stockage.
- Recenser et développer les outils de sensibilisation en déclinant l'exposition « Une mosaïque de territoire » à l'échelle départementale en commençant par la Gironde, la Vienne et la Charente.
- Organiser des webinaires interactifs sur les enjeux biodiversité/eaux.
- Participer à deux événements régionaux en tant que partenaire et intervenant (Fifo et Geekfest).

Action 4 : Mettre en œuvre le Biodiv'Tour

Le Biodiv'tour est un ensemble de visites professionnelles gratuites à la demande, conçu par l'ARB NA en collaboration avec ses partenaires. Le Biodiv'Tour fait se rencontrer d'un côté des hôtes prêts à accueillir, transmettre, donner envie, échanger les idées, et de l'autre des groupes auto-constitués de visiteurs issus d'autres structures. Créé avec et pour les acteurs des territoires, le Biodiv'Tour est ouvert à toutes les collectivités régionales, pour les élus comme pour les techniciens.

➤ Travailler sur les parcours et la conception du Biodiv'Tour, en définissant ses étapes, ses contenus et ses partenariats.

Incertitudes :

Le calendrier de mise en œuvre des Assises et du Biodiv'Tour dépendra de la mobilisation des partenaires. La production régulière de supports pour les centres de soins et les initiatives locales nécessitera un suivi éditorial soutenu. Enfin, la réussite des actions de sensibilisation dépendra de la capacité à mobiliser un large public et à fédérer les acteurs régionaux autour de démarches collectives.



LIVRABLES

- Une campagne de communication régionale annuelle
- 3 Fiches retour d'expérience
- 12 actualités pour les centres de soins de la faune sauvage et 3 actualités de médiation
- Vidéo de présentation des centres de soins de la faune sauvage
- Plaquette de présentation, programme et supports de communication propres aux assises régionales de la biodiversité et de l'eau
- Kit organisateur de RDV biodiversité et accompagnement de structures
- Kit événementiel et une exposition régionale/départementale
- Webinaires et participation à événements régionaux
- Plaquette de présentation du Biodiv'Tour

CHEFFE DE PROJET ARB NA

Actions 1 et 3 sous-action 1 : Tiffany Heraud Léger, responsable communication, sensibilisation et mobilisation citoyenne
Actions 2, 3 sous-action 2 et 3, et 4: Lucie Marchais, Chargée de missions Sensibilisation et mobilisation citoyenne

BUDGET (INCLUANT FRAIS INDIRECTS) ET PARTENARIAT FINANCIERS ENVISAGÉS

41 995 €

Dotation - Région



Portage

Pôle Communication, Sensibilisation et Mobilisation citoyenne

Objectifs

Fiches B15 et B34 de la SRB

Enjeux 2026

En 2026, l'enjeu sera de consolider et de pérenniser les dispositifs de communication interne pour en faire de véritables outils de pilotage et de cohésion. La mise en place régulière d'une infolettre interne et l'organisation de temps collectifs devront permettre de renforcer le sentiment d'appartenance et de favoriser la circulation de l'information entre les pôles. Le développement d'une plateforme de partage contribuera à fluidifier les échanges et à centraliser les ressources.

Le tableau de bord des actions constituera un outil essentiel de pilotage stratégique et d'évaluation, en alimentant le rapport d'activité et en permettant un suivi continu de l'impact de l'Agence. Enfin, l'acquisition d'une photothèque centralisée répondra à un double enjeu de valorisation et de rationalisation : il s'agira de garantir la conservation, l'indexation et la mise à disposition des images produites par l'ARB NA, tout en facilitant leur usage dans les productions internes et externes.

Actions en 2026

Action 1 : Améliorer les canaux de communication

Il s'agit de développer des outils et temps réguliers de communication interne afin de maintenir un lien constant entre les agents et d'assurer une meilleure coordination.

- Diffuser une infolettre interne trimestrielle à l'ensemble des agents.
- Préparer et organiser les temps de cohésion et "actus café" pour renforcer les échanges informels.

Action 2 : Suivre et évaluer l'impact des actions de l'ARB NA

Un suivi structuré de l'activité est nécessaire pour mesurer l'impact des actions et piloter efficacement les stratégies régionales.

- Créer un tableau de bord recensant les chiffres-clés des actions menées par l'ARB NA.

Action 3 : Produire des documents institutionnels

Le rapport d'activité et le programme d'actions sont des documents structurants, véritables vitrines de l'Agence. Leur production nécessite une coordination renforcée.

- Coordonner la production du rapport d'activité annuel.
- Coordonner la préparation du programme d'actions avec les différents pôles.

Action 4 : Acquérir un logiciel de photothèque

La mise en place d'une photothèque centralisée doit permettre de valoriser les productions photographiques et d'assurer une meilleure organisation documentaire.

- Rechercher un prestataire pour accompagner le projet.
- Élaborer une stratégie documentaire garantissant l'usage et la pérennité des contenus.
- Assurer l'intégration et la migration des contenus existants.
- Indexer et classer les images pour en faciliter l'accès et l'utilisation.

Incertitudes (ou « Risques ») :

La réussite de la mise en place des outils internes dépendra de l'appropriation par les agents et de leur utilisation régulière. Le développement de la plateforme et de la photothèque pourra rencontrer des contraintes techniques et nécessitera un accompagnement du changement auprès des équipes.

LIVRABLES

- 3 Infolettres internes
- 1 Temps de cohésion et 4 actus café
- Tableau de bord des actions de l'ARB NA
- Photothèque centralisée



CHEFFE DE PROJET ARB NA

Tiffany Heraud Léger, responsable pôle Communication, Sensibilisation et Mobilisation Citoyenne

AGENTS MOBILISÉS

Marie Sellier, chargée de communication et événementiel
Lucie Marchais, chargée de mission Sensibilisation et mobilisation citoyenne

BUDGET (INCLUANT FRAIS INDIRECTS) ET PARTENARIAT FINANCIERS ENVISAGÉS

17 141 €
Dotation - Région



Portage

Pôle Communication, Sensibilisation et Mobilisation citoyenne

Enjeux 2026

L'année 2026 sera décisive car elle correspond à la dernière année du programme LIFE Wild Bees, qui prendra fin en mai si l'avenant de prolongation n'est pas accepté. L'ARB NA devra donc concentrer ses efforts sur l'organisation et l'animation des 30 ateliers de sensibilisation afin de compléter les 50 actions prévues dans le projet.

En parallèle, les livrables scientifiques et techniques, dont les cahiers techniques et les cartographies, devront être finalisés dans les délais impartis. Enfin, l'ARB NA participera à l'organisation et à l'animation du colloque de restitution, moment clé pour présenter les résultats du projet, partager les acquis et valoriser l'implication de l'Agence. L'enjeu principal sera donc de respecter les engagements européens du projet tout en maximisant l'impact de sensibilisation auprès des publics.

Actions en 2026

Action 1 : Organiser les RDV de la biodiversité

Afin d'atteindre l'objectif initial des 50 actions de sensibilisation prévues par le LIFE Wild Bees, l'ARB NA organisera en 2026 un cycle de 30 Rendez-vous de la biodiversité. Ces ateliers viendront compléter les 20 déjà réalisés entre 2021 et 2025. Pensés pour être plus accessibles et conviviaux, ils auront lieu entre avril et juin 2026 dans des lieux de proximité accueillant régulièrement du public (médiathèques, ludothèques). Contrairement aux précédents formats, ces ateliers seront directement animés par l'ARB NA, permettant de simplifier la logistique et de privilégier une relation de proximité avec les participants.

- Organiser et animer 30 ateliers de sensibilisation répartis dans les 5 PNR partenaires.
- Adapter le contenu pédagogique pour cibler en particulier un public familial et favoriser l'interactivité.
- Coordonner la logistique en lien avec les PNR et les structures locales d'accueil.

Action 2 : Produire des documents techniques

La capitalisation des expériences menées dans le cadre du projet constitue un engagement fort du LIFE Wild Bees. L'ARB NA sera chargée de produire et diffuser des documents techniques et cartographiques afin de valoriser les pratiques et de garantir leur diffusion à grande échelle :

- Créer et animer un comité éditorial pour assurer la cohérence des contenus.
- Produire et mettre en page 6 cahiers techniques thématiques :
 - Les gestions et travaux de génie écologique sur les sites à haute valeur patrimoniale.
 - Les gestions et travaux de génie écologique sur les emprises vertes des réseaux de transport.
 - Les gestions et travaux de génie écologique sur les SAU.
 - Conception et réalisation d'un jardin communal pédagogique favorable aux abeilles sauvages.
 - Actions de communication pour la sauvegarde des pollinisateurs sauvages.
 - Construction d'un projet pédagogique et participatif autour de la sauvegarde des pollinisateurs sauvages pour les scolaires.
- Élaborer un magazine de synthèse pour valoriser transversalement les résultats et expériences du projet.
- Réaliser les cartes des habitats restaurés avant et après travaux de génie écologique.
- Produire des cartographies thématiques sur les surfaces agricoles utiles (SAU) et les emprises vertes des réseaux de transport.

Action 3 : Participer aux comités de suivi et colloque de restitution

La fin du programme LIFE Wild Bees sera marquée par un colloque de restitution. Ce colloque sera organisé à Périgueux, sur 3 jours, une journée étant consacrée à une visite sur le terrain d'un site aménagé dans le cadre du LIFE WILD BEES. Il permettra de présenter les actions mises en œuvre et le retour d'expérience qui s'y dégage. L'ensemble des acteurs rencontrés en lien avec la problématique de la sauvegarde des populations d'abeilles sauvages seront invités au séminaire de fin du LIFE. Il sera aussi destiné aux bénéficiaires associés, ainsi qu'à l'ensemble du réseau de gestionnaires et du réseau des acteurs de l'environnement. Les services techniques, les décideurs et les acteurs de la gestion des territoires concernés y seront également conviés.

- Contribuer aux comités de suivi en apportant des éléments de bilan sur les actions menées.
- Participer à l'organisation et l'animation du colloque de restitution.
- Assurer le suivi administratif et financier pour garantir une clôture conforme aux exigences du programme européen.

Incertitudes :

La concentration des 30 ateliers sur une courte période (avril à juin 2026) représente un défi logistique et humain important. La mobilisation du public reste un facteur incertain, même si le choix de lieux de proximité doit en limiter les effets. La production simultanée des cartographies et des 6 cahiers techniques pourra également être contrainte par le calendrier serré de clôture du projet.

LIVRABLES

- Organisation et animation de 30 Rendez-vous de la biodiversité
- Cartographies des résultats
- Production et diffusion de 6 cahiers techniques
- 1 Magazine de synthèse du projet
- Bilan d'implication de l'ARB NA



CHEFFE DE PROJET ARB NA

Lucie Marchais, Chargée de missions Sensibilisation et mobilisation citoyenne

RÉFÉRENTS INSTITUTIONNELS

Parc Naturel Régional Périgord-Limousin : Anne-Charlotte Monteiro, coordinatrice du projet LIFE « WILD BEES »

Elie Baracco, gestion administrative et financière du projet Life WILD BEES

Parc Naturel Régional Médoc : Amélie Delerue, chargée de missions Life WILD BEES

Parc Naturel Régional Millevaches : Antoine Huguenin, chargé de missions Life WILD BEES

Parc Naturel Régional Marais-Poitevin : Angèle Lorient, chargée de missions Life WILD BEES

Parc Naturel Régional des Landes de Gascogne : Antoine Bertoux, chargé de missions Life WILD BEES

BUDGET (INCLUANT FRAIS INDIRECTS) ET PARTENARIAT FINANCIERS ENVISAGÉS

34 328 €

EUROPE Life - Dotation



Portage

Pôle Communication, Sensibilisation et Mobilisation citoyenne

Enjeux 2026

En 2026, l'enjeu principal sera de renforcer la visibilité et la cohérence des ARB au niveau national en affirmant une identité commune. Cela passe par la finalisation de supports mutualisés, la mise en place de campagnes coordonnées et la structuration d'une stratégie de communication partagée. La collaboration avec les partenaires nationaux (OFB, Régions de France) sera un levier essentiel pour donner plus de force à cette communication et garantir son ancrage institutionnel.

Actions en 2026

Action 1 : Contribuer aux groupes de travail nationaux

La participation active aux groupes de travail est une condition essentielle pour assurer la cohérence entre ARB et favoriser l'échange d'expériences.

- Participer aux échanges réguliers organisés à l'échelle nationale.
- Partager les retours d'expérience et outils développés en région Nouvelle-Aquitaine.

Action 2 : Produire des documents communs

La mutualisation des outils de communication permet de gagner en cohérence et en visibilité. Elle renforce également l'efficacité en évitant les doublons et en développant des campagnes à fort impact.

- Co-produire des supports mutualisés à destination des ARB et de leurs publics.
- Développer des campagnes nationales coordonnées, en articulation avec les événements et temps forts institutionnels.
- Valoriser ces productions auprès des partenaires et du grand public.

Action 3 : Élaborer une stratégie de communication nationale

La mise en place d'une stratégie commune est indispensable pour donner de la cohérence et de la lisibilité aux actions du réseau des ARB.

- Participer à la définition et à la rédaction de cette stratégie de communication nationale.
- Coordonner certaines actions en lien avec les autres ARB, pour garantir la cohérence et la complémentarité.
- Collaborer avec les partenaires institutionnels (OFB, Régions de France) pour inscrire cette stratégie dans une dynamique nationale partagée.

Incertitudes :

Le principal risque concerne la disponibilité et l'harmonisation entre les différentes ARB, dont les priorités régionales peuvent diverger. La coordination nationale nécessitera également une forte implication des partenaires institutionnels pour garantir la légitimité de la démarche.

LIVRABLES

- Supports mutualisés de communication
- Campagnes nationales coordonnées
- 1 document stratégique rédigé de la stratégie nationale de communication



CHEFFE DE PROJET ARB NA

Tiffany HERAUD LÉGER, Responsable communication, sensibilisation et mobilisation citoyenne

RÉFÉRENTS INSTITUTIONNELS

OFB David Poncet

BUDGET (INCLUANT FRAIS INDIRECTS) ET PARTENARIAT FINANCIERS ENVISAGÉS

9 122 €
Dotation



Il se décline en 4 fiches actions

- Fiche 0.1** Conduire des travaux prospectifs
- Fiche 0.2** Réaliser une étude des filières économiques au regard de la biodiversité
- Fiche 0.3** Accompagner la transition agroécologique
- Fiche 0.4** Contribuer au déploiement de la démarche une Seule Santé en Nouvelle-Aquitaine



Portage

Pôle Transitions : dynamiques et prospectives

Enjeux 2026

- Assurer une veille active des sujets émergents en matière de biodiversité et d'eau ainsi que des sujets connexes pouvant avoir des effets indirects sur les objectifs de l'Agence (projets législatifs, planification urbaine, risque assurantiel, marché financier...)
- Promouvoir la prise en compte de la biodiversité dans des réflexions thématiques transversales et montrer l'importance de sa présence en terme de co-bénéfices économiques, sociaux et environnementaux, notamment en termes d'adaptation aux effets du changement climatique et de services fondés sur la nature
- Identifier les mécanismes économiques permettant de diminuer l'empreinte écologique des activités humaines et de contribuer à la préservation et la valorisation des écosystèmes et de leurs fonctions

Actions en 2026

Action 1 : Effectuer une veille scientifique et technique sur les recherches académiques et recherche action

- Poursuivre, renforcer et développer les partenariats avec les acteurs régionaux (Université, réseaux de recherche, CCSTI...)
- Contribuer à la « transférabilité » des résultats de la recherche académique vers les opérateurs de terrain

Action 2 : Produire des notes d'analyses sur les sujets transversaux ou émergents

Ces notes seront proposées par le comité d'orientation et le conseil d'administration ou par la direction de l'Agence, en vue de rédiger des documents de synthèse. En 2026, les travaux porteront notamment sur :

- Une synthèse adaptée au territoire néo-aquitain du rapport NEXUS de l'Ipbes sur l'interconnexion des crises (perte de biodiversité, crises alimentaires, pénuries d'eau, risques sanitaires, pandémies mondiales et changement climatique)
- Une synthèse méthodologique de la réalisation d'un diagnostic territorial « une seule santé » suite à l'expérimentation menée avec l'ORS sur le territoire du PNR Médoc
- La finalisation de la note d'analyse sur l'agroécologie (chiffres clés)

Action 3 : Animer le Comité d'Orientation et les groupes de travail thématiques

Le comité d'orientation prévoit de se réunir une à deux fois par an en plénière et d'organiser ses travaux sous forme de groupes ad hoc, composés de membres du comité d'orientation et de personnes qualifiées invitées.

Un premier groupe de travail travaillera en 2026 sur le thème « EnR et biodiversité ». Plusieurs documents tentent d'encadrer le développement des EnR, comme le document cadre élaboré par les Chambres d'agriculture et identifiant les surfaces agricoles, naturelles et forestières susceptibles d'accueillir des installations photovoltaïques au sol, ou bien encore les zones d'accélération de la production d'énergie renouvelables (ZAER) qui constituent un dispositif de planification territoriale. La bonne prise en compte des enjeux de biodiversité dans ces documents doit être expertisée (impacts des installations de production sur les sites, impacts des clôtures, analyse du cycle de vie des installations avec focus sur la biodiversité).

Action 4 : Contribuer à l'organisation et l'animation des groupes de travail de la Stratégie Régionale de Biodiversité en lien avec la prospective et l'économie :

- GT Recherche/enseignement supérieur (fiches actions A5, C30, D37)
- GT Economie et financement (fiches actions E45, E46)

Action 5 : Participer au Comité français pour l'Ipbes

Incertitudes :

Cette fiche action est rattachée aux sujets d'actualité et reste sujet à de fortes variations thématiques

LIVRABLES

- Note d'analyse du comité d'orientation sur la prise en compte de la biodiversité par les documents planifiant le développement des EnR
- Note d'analyse sur l'approche NEXUS appliquée au territoire de Nouvelle-Aquitaine
- Note d'analyse sur l'agroécologie, ses chiffres clés et sa place dans l'économie régionale

CHEFFE DE PROJET ARB NA

Valérie Barbier, Responsable d'analyse et d'études prospectives

BUDGET (INCLUANT FRAIS INDIRECTS) ET PARTENARIAT FINANCIERS ENVISAGÉS

26 301 €
Dotation



Portage

Pôle Transitions : dynamiques et prospectives

Objectifs

Fiches C28, C29, C30, C31, C45

Enjeux 2026

- **L'identification et la caractérisation**, pour les filières retenues, des dépendances à la biodiversité et aux services écosystémiques, des gisements de réduction d'impacts, ainsi que des freins et leviers d'actions mobilisables. Cela passera par une bonne identification des données nécessaires et la méthodologie de leurs exploitations, par une bonne connaissance du territoire régional (réseau d'acteurs ; biodiversité et écosystèmes, problématique, etc), et par un bon aiguillage de la mission d'étude diagnostic.
- **L'inscription de ces travaux dans une logique de co-production** avec les filières afin de favoriser l'appropriation des réflexions et d'accélérer la mobilisation de l'ensemble d'un secteur en faveur de la biodiversité.
- **Création de réseaux mobilisables** en lien avec les filières économiques (réseaux de recherche, réseaux interprofessionnels, acteurs de terrains, ...)

Actions en 2026

Action 1 : Piloter l'étude-diagnostic sur la dépendance et les impacts des filières économiques sur la biodiversité.

Planifier l'organisation et le suivi du travail (constitution d'un comité de pilotage, planning).

- Participation aux réunions de suivi, implication dans les recherches et production du bureau d'étude, orientation du travail, vérification et validation de la robustesse scientifique et méthodologique du travail
- Ecriture d'une ou plusieurs synthèses vulgarisées du rapport technique
- Développer des liens avec l'animation du dispositif « Entreprises Engagées pour la Nature » afin que ces deux niveaux d'intervention (accompagnement des entreprises et accompagnement des filières) soient cohérents et complémentaires

Action 2 : Identifier les réseaux et les acteurs clés pour les filières afin d'y intégrer l'ARB NA et de les mobiliser dans le cadre de la mise en œuvre de la SRB

- Faire une veille régulière sur les réseaux professionnels (LinkedIn, newsletter, etc)
- Lire les documents en lien avec les filières
- Présence régulière aux événements physiques pour développer un réseau
- Avec le chargé de mission EEN, participer aux actions d'accompagnement de l'agence

Action 3 : Contribuer à l'accompagnement des entreprises dans le cadre du dispositif EEN lorsqu'une approche filière est possible

- Monter et engager l'animation d'opérations d'accompagnement de filières économiques (filières bâtiment, forêt/bois, chimie, ...) et promouvoir la reconnaissance EEN auprès des entreprises des filières qui s'engagent dans des actions favorables à la biodiversité.
- Contribuer aux travaux du dispositif EEN et aux instances de pilotage.

Action 4 : Produire les contenus nécessaires à l'alimentation du portail numérique de l'agence, des médias de l'agence et d'une journée technique

- Veille régulière pour disposer d'une base de connaissances suffisante et anticiper les différents sujets
- Production d'analyses plus poussées sur les sujets identifiés
- Se tenir informé des productions au sein de l'ARB et des sujets émergents.
- Relais des connaissances produites par les partenaires et qui peuvent être pertinentes à relayer (papiers de recherche, document de littérature grise, article de médias, etc).

Action 5 : Contribuer aux documents stratégiques en lien avec la SRB

- Contribution aux GT (GT entreprise & GT économie et financement (SRB : action 45)).
- Intervention lors de la présentation annuelle du SRDEII.

Action 6 : Contribuer aux travaux de recherche-action, participation aux travaux des R3.

- Création de réseaux de chercheurs mobilisables dans les domaines suivants : économie de l'environnement ; évaluation environnementale ; politiques publiques et externalités ; prospective du changement climatique ; Evolution de la disponibilité des ressources (eau, énergie, foncier, rendements agricoles) ; impacts socio-économiques du changement climatique et de la disponibilité des ressources ; écosystèmes & biodiversité en Nouvelle-Aquitaine.
- Contribution à des papiers de recherche (objectif pluriannuel).

Incertitudes

L'action 1 est dépendante des résultats de la consultation publique dont le résultat sera connu fin 2025.

L'action 2 est dépendante de la volonté des acteurs des filières de s'insérer dans des réflexions vis-à-vis de la biodiversité.

LIVRABLES

- Etude-diagnostic des impacts et enjeux de biodiversité pour les filières économiques
- Synthèse de l'étude-diagnostic par filière
- Notes contributives aux documents stratégiques (SRDEII, SRESRI...)
- Contenus destinés aux médias de l'agence
- Opérations collectives d'accompagnement des entreprises par filière



CHEF DE PROJET ARB NA

Fabien Chatelier, Chargé de missions Biodiversité et filières économiques

RÉFÉRENTS INSTITUTIONNELS

Région, OFB

BUDGET (INCLUANT FRAIS INDIRECTS) ET PARTENARIAT FINANCIERS ENVISAGÉS

190 720 €

Dotation, Europe LIFE Biodiv France, OFB, Région



Miniopère de shreibers - *Miniopiterus schreibersii*
© Clément Coutard

Portage

Pôle Transitions : dynamiques et prospectives

Objectifs

Fiches E48

Enjeux 2026

- Mettre à disposition des acteurs du territoire des données centralisées, robustes et illustrées sur le lien entre agriculture et biodiversité en région Nouvelle-Aquitaine.
- Mettre à disposition des acteurs du territoire des données sur le maillage bocager en région Nouvelle-Aquitaine (évolution du linéaire, sites à enjeux particuliers, actualités réglementaires, valorisation, indicateurs et chiffres-clés...)
- Accompagner les acteurs et territoires de Nouvelle-Aquitaine à la mise en œuvre d'actions en faveur de la biodiversité dans les milieux agricoles par l'accompagnement et l'enrichissement de leurs projets (PAT, SLB, contrats Re-Sources...) et l'incitation à l'émergence de projets (contribution à l'élaboration d'appels à projets...)
- Sensibiliser les différents publics aux enjeux de biodiversité dans les milieux agricoles par la publication de documents de sensibilisation, par la contribution aux publications de partenaires et par la qualification du besoin de l'enseignement agricole de disposer d'outils de promotion de l'agroécologie auprès des apprenants.
- Identifier les outils d'aide au passage à l'action et participation à leur mise en place

Actions en 2026

Action n°1 : Regrouper, synthétiser, régionaliser et actualiser les données sur le lien biodiversité et agriculture :

- Regrouper et synthétiser les données relatives au lien entre biodiversité et agriculture : données générales, données régionales, données des territoires et des socio-écosystèmes
- Participer à la bancarisation et valorisation des données issues des projets et programmes engagés en région (observatoire MAIA, zone atelier de Grand Poitiers,...)
- Analyser les dynamiques et les tendances des données relatives à la biodiversité et l'agriculture
- Sélectionner et alimenter des indicateurs pertinents pour illustrer les dynamiques dans les territoires
- Illustrer les actions engagées pour lever les pressions sur la biodiversité en milieux agricoles par des exemples locaux en région
- Engager la publication d'un document d'analyse du lien biodiversité et agriculture, accompagné d'éléments d'actualisation (portail numérique de la biodiversité)

Action n°2 : Poursuivre le travail sur les trames arborées en Nouvelle-Aquitaine :

- Poursuivre l'animation du GT Haie de la SRB NA
- Valoriser les connaissances générales accumulées sur les trames bocagères et le rôle de la haie dans les agroécosystèmes (continuité, connectivité,...)
- Identifier les indicateurs pertinents pour illustrer la dynamique du maillage bocager en région Nouvelle-Aquitaine et les bénéfices qu'il apporte au monde agricole
- Regrouper, analyser et diffuser les données relatives aux dispositifs de financement et à la valorisation économique du bocage pour le monde agricole
- Préfigurer un observatoire régional de la haie

Action n°3 : Accompagner les territoires à la prise en compte des enjeux de biodiversité dans les agrosystèmes :

- Accompagner les porteurs de projets à la prise en compte des enjeux de biodiversité dans les agrosystèmes dans les dispositifs existants (ABC, TEN, SLB, PAT, PSE...);

- Contribuer à l'élaboration d'appels à projets de prise en compte de la biodiversité dans les agrosystèmes

Action n° 4 : Sensibiliser les publics aux enjeux de la gestion de la biodiversité dans les agrosystèmes :

- Contribuer aux documents de communication des partenaires dans ce domaine (e.g. fiches issues de la feuille de route agroécologie de l'OFB) ;
- Intégrer dans le géoportail de l'agence les données relatives à la biodiversité dans les agrosystèmes
- Enquêter l'enseignement agricole sur les outils de promotion de l'agroécologie à destination des apprenants puis partager les résultats de cette enquête avec les parties prenantes (DRAAF, OFB, Région, CRANA...)

LIVRABLES

- Document de synthèse du lien biodiversité-agriculture (pressions, actions, acteurs, chiffres clés et indicateurs et indicateurs de la transition agroécologique du territoire)
- Travaux issus des réunions en 2026 des GT Haies et du GT Agroécologie
- Etude de préfiguration d'un observatoire régional de la haie
- Résultats de l'enquête sur l'enseignement de l'agroécologie
- Éléments contributifs aux documents de sensibilisation et d'appel à projets

CHEFFE DE PROJET ARB NA

Chargé.e de mission Agriculture et biodiversité
En appui : Arnaud Vaudelet, Nicolas Blanchard, Pôle communication

RÉFÉRENTS INSTITUTIONNELS

CHAMBRE REGIONALE D'AGRICULTURE : Philippe Blondeau ,
REGION : Christelle Brochard, OFB : Gaëtan Gotanègre,
DRAAF : Alexandra Arroyo-Bishop ? Agnès Leboisselier ?

BUDGET (INCLUANT FRAIS INDIRECTS) ET PARTENARIAT FINANCIERS ENVISAGÉS

52 878 €
Dotation



FICHE D.4 : CONTRIBUER AU DÉPLOIEMENT D'UNE DÉMARCHE « UNE SEULE SANTÉ » (« ONE HEALTH ») EN NOUVELLE-AQUITAINE

Portage

Pôle Transitions : dynamiques et prospectives

Enjeux 2026

- Accompagner les travaux que la Région Nouvelle-Aquitaine engage dans le cadre de sa feuille de route sur la santé, ainsi que les actions identifiées dans le PRSE4, notamment en participant aux démarches locales engagées par certains territoires (pour exemple l'accompagnement des travaux du PNR Médoc)
- Contribuer aux travaux sur les indicateurs engagés par l'Observatoire Régional de la Santé Environnement (ORSE) en apportant une expertise sur l'état et les pressions exercées sur la biodiversité régionale
- Accompagner les acteurs compétents en matière de santé publique afin que l'approche « Une seule santé » soit intégrée à leurs outils et pratiques
- Mettre à disposition les données territorialisées nécessaires aux démarches locales (CLS, diagnostics de vulnérabilité...)
- Intégrer les équipes pluridisciplinaires mobilisées sur des projets de recherche-action en une seule santé (par exemple le projet One City piloté par l'Université de Poitiers)
- Développer des supports de sensibilisation et de communication sur l'importance de l'approche « Une seule santé » à destination des différents publics (citoyens, professionnels de santé, élus notamment).

Actions 1 : Rédiger une note décrivant les acteurs contribuant ou susceptibles de contribuer à l'approche « Une seule santé », les différents niveaux d'actions existants et les outils mis en œuvre, leurs axes stratégiques et des propositions d'actions.

Action 2 : Rédiger une synthèse méthodologique de la réalisation d'un diagnostic territorial « une seule santé » suite à l'expérimentation menée avec l'ORS sur le territoire du PNR Médoc

Action 3 : Accompagner un territoire dans son diagnostic « Une seule santé »

En se basant sur les enseignements acquis lors de l'expérimentation du PNR Médoc, enrichir une démarche d'accompagnement à la prise en compte des enjeux de biodiversité (par exemple une SLB) d'un volet « Une seule santé » pour roder la méthode.

Incertitudes :

Cette fiche action est rattachée aux sujets d'actualité et reste sujet à de fortes variations thématiques

LIVRABLES

- Note d'analyse sur les acteurs et les outils de la démarche « une seule santé » en région Nouvelle-Aquitaine
- Note d'analyse méthodologique sur le diagnostic territorial « une seule santé »
- Capsules vidéos de valorisation des livrables



CHEFFE DE PROJET ARB NA

Valérie Barbier - Responsable d'analyse et d'études prospectives

RÉFÉRENTS INSTITUTIONNELS

Région Nouvelle-Aquitaine (Anne-Laure AVIZOU), ARS (Sabine HAUTREUX), OFB (Sidonie Verdeil) Préfecture de Région (Christophe DEBOVE),

BUDGET (INCLUANT FRAIS INDIRECTS) ET PARTENARIAT FINANCIERS ENVISAGÉS

27 646€
Dotation





Il se décline en 2 fiches actions

Fiche **E.1**

Animer et suivre la mise en œuvre de la Stratégie Régionale pour la Biodiversité (SRB)

Fiche **E.2**

Contribuer et participer à la déclinaison de la Stratégie Régionale Espèces Exotiques Envahissantes (SREEE)



Perche soleil - *Lepomis gibbosus*
© Joana Perrodin

FICHE E.1 : ANIMER ET SUIVRE LA MISE EN ŒUVRE DE LA STRATÉGIE RÉGIONALE POUR LA BIODIVERSITÉ (SRB)

Portage

Pôle Transitions : dynamiques et prospectives

Objectifs

Fiches E48, E49, B15, B22, E40

Enjeux 2026

- Optimiser l'animation de la SRB par l'ARBNA en la concentrant sur la valorisation des actions et acteurs (mobilisation de l'existant) pour tenir compte de la réduction de la capacité à faire (réduction du temps d'animation).
- Alimenter la dynamique des GT constitués et appuyer la réalisation des travaux collectifs retenus
- En accord avec la grille d'analyse et de hiérarchisation des thématiques, constituer de nouveaux GT
- Poursuivre la rencontre et la mobilisation de nouveaux acteurs dans la SRB
- Renforcer l'inscription des politiques régionales déjà structurées dans la SRB, notamment en fluidifiant le rapportage
- Labellisation et valorisation de nouveaux projets
- Poursuite et enrichissement du dispositif de suivi de la SRB (notamment sur les jeux d'indicateurs)
- Maintien de la tenue annuelle du comité de suivi SRB afin de faire vivre la communauté d'acteurs engagés dans la SRB, de rendre compte de sa mise en œuvre et de partager les objectifs annuels
- Renforcer l'inscription des principaux événements régionaux relatifs à la biodiversité dans la SRB

Actions en 2026

Action 1 : Animer le dispositif de mise en œuvre de la SRB

- Préparer et animer les réunions de l'équipe-projet SRB (1 réunion/mois) ;
- Concevoir, organiser et animer le comité de suivi SRB (début 2026) ;
- Accompagner les pilotes d'action identifiés pour organiser, préparer et animer leur groupe de travail, sur les thématiques retenues ;
- Valoriser les actions et acteurs contribuant à l'atteinte des objectifs de la SRB (valoriser l'existant et éviter les doublons) ;
- Porter la SRB Nouvelle-Aquitaine lors d'événements régionaux ou nationaux (Assises régionales de la biodiversité notamment) ;
- Participer au GT Collectivités de l'UICN et au GT SRB de Régions de France ;
- Assurer un suivi de certains projets régionaux contribuant aux objectifs de la SRB.

Action 2 : Mettre en œuvre les actions (co) pilotées par l'ARB

En lien avec ses différentes missions, l'ARB NA pilote 9 groupes de travail SRB : Connaissance, Haies, EEE, Agroécologie, Collectivités, Entreprises, Réseaux et partages de pratiques, Mobilisation/EEDD, pilotage & suivi de la SRB.

En appui du chargé de projet SRB, les pilotes de GT identifiés devront :

- Identifier et mobiliser les partenaires pertinents ;
- Rappeler les objectifs de la SRB et son dispositif de mise en œuvre ;
- Partager un état d'avancement sur les fiches actions concernées ;
- Préciser les indicateurs de suivi des fiches actions en vue d'assurer la pertinence et la disponibilité des données ;
- Entretenir la dynamique entre les réunions du GT ;
- Coordonner les travaux collectifs à mener ; Alimenter les outils de la SRB en partageant des actualités et ressources utiles aux porteurs de projets (documentation et liens utiles dans le centre de ressources en ligne, conseils méthodologiques ou techniques visant à améliorer les projets, relais d'événements techniques, webinaires, formations, etc.) ;

➤ Participer au comité de suivi SRB :

- Contribuer à l'instruction des projets s'inscrivant dans son périmètre thématique ;
- Participer à la décision de labelliser les projets ;
- Faire remonter les difficultés rencontrées par les porteurs de projets et participer à la réflexion commune pour lever les freins identifiés.

Par ailleurs, à travers son programme d'action, l'ARB contribue directement à mettre en œuvre certaines actions de la SRB (exemples : communauté ERC, accompagnement des collectivités et des entreprises, observatoire de la biodiversité, agroécologie...).

Action 3 : Mobiliser et accompagner les pilotes d'action externes à l'ARB

Certains groupes de travail de la SRB disposent de pilotes d'action autres que l'ARB. Pour ces cas, l'ARB appuiera les pilotes externes pour s'approprier les fiches actions concernées et définir un cadre de mise en œuvre ambitieux et cohérent. Le cas échéant, une note de synthèse pourra être rédigée pour préciser les objectifs à l'horizon 2032, actions en cours et celles à mener, et les indicateurs de suivi des fiches actions concernées par le groupe de travail. Le chargé de projet SRB appuiera les pilotes d'action externes afin de faciliter l'organisation et l'animation de ces GT. Il veillera à ce que les travaux engagés s'inscrivent dans la SRB et répondent à un besoin identifié, et il coordonnera leur réalisation. A ce jour, 6 GT de pilotes externes ont été constitués.

En 2026 :

- Cibler les nouveaux GT thématiques à constituer et les partenaires à associer. Les thématiques pressenties sont : aires protégées/gestion espaces naturels ; économie et financement ; forêt)
- Entretenir la dynamique des GT déjà réunis : travaux à coordonner, acteurs à remobiliser, suivi à réaliser
 - Organiser une rencontre des pilotes d'action en présentiel par le biais du comité de suivi SRB
 - Mener une réflexion pour valoriser l'engagement des pilotes externes, notamment en rendant visible leur contribution aux GT sur le site SRB et en communiquant à ce sujet sur les réseaux sociaux de l'ARB ;

- Développer des outils permettant d'autonomiser les pilotes de GT
- Participer à la réflexion des GT pour définir des indicateurs de suivi par fiche action, en croisant les propositions du GT avec les attendus dans le cadre de la SNB 2030/planification écologique

Action 4 : Développer la stratégie de labellisation des projets & communiquer sur les projets labellisés

Dans le cadre de la stratégie de labellisation, des dispositifs passerelles ont été instaurés : considérant qu'ils répondent aux objectifs de la SRB, les projets issus de certains dispositifs bénéficient d'une labellisation facilitée. A ce jour, les dispositifs passerelles sont au nombre de 4 : la reconnaissance « Territoire engagé pour la nature », les AAP « Nature et Transitions » et « Zones humides », et les mesures biodiversité du Fonds vert.

La recherche de compatibilité entre la labellisation SRB et d'autres dispositifs « passerelles » d'accompagnement technique et financier sera poursuivie en 2026, avec comme triple-objectifs de faire connaître la SRB auprès des porteurs de projet, de valoriser les projets exemplaires répondant aux objectifs de la SRB et de renforcer la cohérence entre les différentes politiques publiques de préservation de la biodiversité.

En complémentarité de ces dispositifs passerelles, les porteurs de projet ont aussi la possibilité de solliciter la labellisation de leur projet à travers un formulaire en ligne. En 2026, il est prévu de poursuivre la labellisation sur formulaire :

- Instruction par l'ARB des demandes de labellisation, et le cas échéant demande de complément et sollicitation d'avis externe ;
- Organiser et animer les jurys de sélection (groupés avec le comité de suivi) : présentation des projets soumis à labellisation au regard des critères d'évaluation, recueil de l'avis du comité de suivi SRB et décision de labelliser le projet ;
- Assurer la communication de la décision aux porteurs de projet, et le cas échéant organiser la valorisation du projet.

Les projets bénéficiant du label « Engagé dans la SRB » sont valorisés par l'ARB à travers plusieurs méthodes : assurer les échanges avec les porteurs de projet en amont de la décision du comité de suivi (réponses, demandes de compléments, conseils, etc.) et en aval (information de la décision finale et envoi de la charte d'usage SRB).

- Intégration du projet à une cartographie dynamique sur le site internet de la SRB ;
- Rédaction d'une fiche-projet et montage d'une pastille-vidéo, diffusé par le biais des différents canaux de communication de l'ARB (Lettre info, LinkedIn, site SRB...).

En 2026, il s'agira de poursuivre la valorisation des projets labellisés à une échéance régulière. D'autres méthodes pour valoriser les projets labellisés pourront être expérimentées, notamment en proposant à certains porteurs de projet d'intervenir lors d'événements régionaux relatifs à la SRB (ex. comité de suivi SRB, Assises régionales de la biodiversité, ...).

Action 5 : Suivre l'avancement de la SRB

- Poursuivre le développement du dispositif de suivi annuel ;
- Coordonner la rédaction, la mise en page et la publication de l'état d'avancement annuel ;
- Présenter l'état d'avancement annuel au CRB ;
- Augmenter le nombre d'indicateurs de la SRB effectivement suivis, en veillant à couvrir les cinq orientations de la SRB, et dans la mesure du possible à participer au suivi de la feuille de route de la COP régionale et de la SNB ;
- En lien avec l'ORB, intégrer les données recueillies au sein du Tableau de Bord Indicateurs, réaliser une synthèse annuelle de ces indicateurs intégrant l'état d'avancement et accompagner les référents d'indicateurs dans la prise en main de cette outil en vue de leur autonomie progressive.
- Mettre en place un comité des financeurs de la SRB

LIVRABLES

- Vidéos de projets labellisés
- État d'avancement annuel



CHEF DE PROJET ARB NA

Chargé de projet Animation et coordination des stratégies

RÉFÉRENTS INSTITUTIONNELS

REGION : Joseph SABRA, Anne-Sophie CHAPLAIN, DREAL : Marie ROZAT, Vincent DORDAIN, OFB : Véronique CESARI, Matthieu CHANSEAU

BUDGET (INCLUANT FRAIS INDIRECTS) ET PARTENARIAT FINANCIERS ENVISAGÉS

34 904 €
Dotation



FICHE E.2 : CONTRIBUER ET PARTICIPER À LA DÉCLINAISON DE LA STRATÉGIE RÉGIONALE ESPÈCES EXOTIQUES ENVAHISSANTES (SR EEE)

Portage

Pôle Transitions : dynamiques et prospectives

Objectifs

Fiches A14, A4, B15, D36

Enjeux 2026

- La poursuite de la mise en synergie des démarches existantes sur les EEE sur les territoires néo-aquitains pour partager des expériences et connaissances entre acteurs
- Le partage et la consolidation à l'échelle régionale des données et indicateurs issus des politiques publiques
- L'accès aux informations et aux connaissances sur les EEE pour aboutir à une vision globale régionale de la problématique, grâce à l'alimentation du portail d'informations pour tous
- Le lancement de la dynamique de réseau autour du REEENA avec l'organisation d'une journée des acteurs
- La sensibilisation de tous les publics à la problématique des EEE avec l'organisation ou l'aide au montage de formations
- La réalisation d'un premier bilan des actions mises en œuvre en 2024-2025 dans le cadre de la stratégie régionale

Actions en 2026

Le report de la parution de la SREEE au moins de juin 2025 a engendré un décalage dans le temps de certaines actions prévues initialement en 2024 et 2025. Pour 2026, les actions nouvelles suivantes sont identifiées en cohérence :

- l'organisation d'une journée des acteurs (dans l'esprit de l'assemblée des acteurs de l'eau organisée par l'ARBNA)
- la réalisation d'un bilan 2024-2025 des actions régionales (à l'image du bilan réalisé pour la SRB)
- la création d'une vidéo de retour d'expériences (exemple : l'enjeu jussie sur la RNN de l'étang des Landes)
- l'animation du REEENA avec des rencontres de nouveaux acteurs
- la réflexion autour des liens possibles avec le pôle accompagnement (notamment TEN et SLB)
- la réalisation (ou amorce) d'une production écrite type 4 pages, panorama, etc.

D'autres actions sont réalisées au fil de l'eau et suivies de manière pluriannuelle dans le cadre de la SREEE.

Les actions suivantes de la SREEE seront déclinées par l'ARBNA :

Action n°1 : Améliorer et mutualiser les connaissances sur les EEE

- Participer à l'organisation et à la structuration d'un réseau de veille (Axe I – Action 2.2)
 - Compléter le recensement des réseaux de veille existants débuté en 2025, des acteurs qu'ils mobilisent et leur fonctionnement, leurs champs d'actions (EEE suivies).
 - Relever les milieux, groupes d'EEE ou territoires non couverts actuellement par un réseau de veille afin d'identifier de nouveaux acteurs à mobiliser pour les observations de terrain et les validations de données.
 - Poursuivre la réflexion sur l'organisation du réseau de veille régional et les schémas de circulation des données aux échelles pertinentes conformément à la feuille de route 2024-2025 (en collaboration avec le CBN SA et FAUNA).
- Structurer et gérer les informations relatives aux EEE (Axe I – Action 3.1)
 - Suivre l'avancée des travaux à l'échelle nationale sur la structuration d'un SIEEE. Etudier en lien avec les pôles faune et flore du SINP, les possibilités de le déployer à l'échelle régionale selon l'état d'avancement.
 - Le cas échéant, en collaboration avec les pôles faune et flore du SINP (gérés par Fauna et les CBN qui ont été retenus comme pilotes de l'action avec l'ARBNA), poursuivre l'organisation définie en 2023 pour alimenter le SINP.

- Garantir l'interopérabilité des plateformes du SINP régional avec le portail régional de ressources EEE en Nouvelle-Aquitaine créé en 2025.

- Soutenir les programmes de recherche (Axe I – Action 3.2)
 - Poursuivre le recensement des programmes de recherche actuellement mis en œuvre sur la région, mettre à jour la base de données associée et la diffuser.
 - Poursuivre le suivi de programmes de recherche dans lesquels l'ARBNA est impliquée depuis plusieurs années (INRAE à Saint Laurent de la Prée, Vigie-Lacs, etc.) et valoriser les travaux (REX, site internet, synthèse, etc.) pour renforcer le lien entre le monde scientifique et les autres acteurs en particulier les gestionnaires.
 - Identifier les structures de recherche travaillant ou susceptibles de s'engager sur des travaux relatifs aux EEE.

Action n°2 : Gérer les espèces et restaurer les écosystèmes

- Identifier des mécanismes de financement en vue de l'alimentation de fonds d'intervention d'urgence (Axe II – Action 5.2)
 - Recenser les dispositifs financiers mobilisables aux niveaux européen, national, régional, départemental, par bassin versant, etc. En particulier pour l'ARBNA, il s'agira de définir les modalités de recensement, de centralisation et de partage.
- Restaurer les écosystèmes dégradés (Axe II – Action 6.2)
 - Promouvoir et diffuser les méthodes de restauration et de gestion adaptées aux EEE et valoriser les retours d'expériences dans le site portail.

Répondre aux demandes ponctuelles liées à la connaissance (action n°1) et à la gestion (action n°2)

En tant qu'animateur du REEENA, les sollicitations de l'ARBNA vont être nombreuses et croître au fur et à mesure de la communication autour de la stratégie et du réseau d'acteurs. Dans ce rôle, l'ARBNA peut :

- Répondre aux demandes ponctuelles si elle en a les capacités et les connaissances (en particulier lorsqu'il s'agit de demandes généralistes)
- Mobiliser les acteurs spécifiques du réseau susceptibles d'y répondre au mieux
- Organiser une réunion de travail selon la nature de la demande et son envergure
- Suivre la demande dans le temps, la valoriser, communiquer dessus, etc.

Participer à des réunions et des webinaires liés à la connaissance (action n°1) et à la gestion (action n°2) pour suivre l'actualité dédiée aux EEE, et approfondir les connaissances des agents en charge du suivi de la thématique (auto-formation en continu).

Action n°3 : Communiquer et sensibiliser (Axe 3)

- Portail régional de ressources EEE (Axe III - Action 7.1) - ARBNA pilote de l'action
 - Alimenter le site (toutes les parties n'auront pas été développées en 2025), mettre à jour des actualités
 - Mettre à jour les outils (annuaire des acteurs, retours d'expériences)
 - Promouvoir le site et ses actualisations
- Elaborer des campagnes d'information et de sensibilisation (Axe III - Action 8.1)
 - Evaluer les besoins en outils en fonction de l'existant
 - Proposer une stratégie de communication en collaboration avec les pilotes de l'action
 - Proposer/réaliser des plaquettes de communication ou publications (les principales EEE de Nouvelle-Aquitaine, documents sur les espèces émergentes à surveiller, etc.)
- Soutenir et développer les démarches participatives (Axe III - Action 8.2)
 - Recenser les démarches participatives dédiées aux EEE
 - Evaluer les démarches existantes en Nouvelle-Aquitaine (fiche de synthèse, tableur, etc.)
- Organiser des événements d'informations et de sensibilisation (Axe III - Action 8.3) - Action reportée du programme 2025
 - Définir une stratégie de communication
 - Organiser un événement régional : préparation, tenue, compte-rendu, valorisation des informations recueillies au cours de l'évènement
- Organiser des formations et des journées techniques (Axe III - Action 8.4) - Action reportée du programme 2025
 - Mettre à jour l'état des lieux des formations déjà réalisées
 - Recenser les besoins en matière de formation (sondage en ligne à réaliser auprès des acteurs par exemple)
 - Proposer une nouvelle offre de formations en Nouvelle-Aquitaine (selon les besoins recueillis)
 - Selon les opportunités, co-organiser des événements dédiés aux EEE : appui à la préparation, la logistique, la communication, etc.

Action n°4 : Gouvernance (axe 4)

- Structurer et animer un réseau régional d'acteurs (Axe IV - Action 9.1) - ARBNA pilote de l'action
 - Décliner ce qui est précisé dans la fiche action de la stratégie dont notamment gérer, administrer et animer le réseau (organisation de réunions, demandes d'adhésion, répondre aux sollicitations, réflexions à mener sur des sujets particuliers ...)

Animation régionale : réunion de la cellule d'animation ; courriel régulier d'informations, vie du réseau ; échanges avec des nouveaux acteurs ; demandes ponctuelles du réseau ; mettre en lumière les acteurs/actions

Animation extra-régionale : réunions du GT EEE Loire-Bretagne ; réunions du groupe national des animateurs (animé par la FCEN) ; réunions du REST - CDR EEE. Il s'agira également d'effectuer une veille et de s'informer sur les démarches en cours dans les autres régions.

- Participer au pilotage et à la coordination de la stratégie (Axe IV - Action 9.2), ainsi qu'au suivi et à l'évaluation de la mise en œuvre de la stratégie (Axe IV - Action 9.3)

En tant que membre du comité de pilotage du REEENA, l'ARBNA participe au pilotage et à la coordination des actions mises en œuvre dans le cadre de la SREEE, ainsi que son suivi et son évaluation. Elle pourra être force de proposition pour fournir des outils fonctionnels visant à suivre facilement l'avancée de l'ensemble des réalisations et le suivi des indicateurs/livrables définis dans la stratégie. Il s'agira en particulier de :

- Suivre la feuille de route et le lancement des actions prioritaires
- Organiser un comité de pilotage : préparation, tenue, compte-rendu
- Renseigner les indicateurs de la SREEE pour la période 2024-2025
- Réaliser un bilan annuel des actions de la stratégie pour la période 2024-2025

De manière transversale, au travers des actions proposées ci-dessus, il conviendra pour l'ARBNA de superviser et animer le montage de projet, mobiliser les agents qui réalisent des missions supports (informatique, communication, cartographie ...) et les ressources matérielles.

Pour chaque action, la référence à l'axe, à l'intitulé et au numéro de l'action prévue dans la SREEE sont mentionnés. Il est à noter que la cellule d'animation du REEENA est citée comme pilote de nombreuses actions de la SREEE, l'ARBNA pourra donc être impliquée de manière ponctuelle dans d'autres actions qui ne sont pas citées ci-dessus, au gré des demandes et des avancées de la stratégie dont le prévisionnel n'est pas encore défini.

Incertitudes :

D'une manière générale, la thématique des espèces exotiques envahissantes n'est pas financée de manière pérenne ce qui peut être un frein à la déclinaison des actions de la SREEE notamment pour les autres acteurs sollicités.

LIVRABLES

- organisation d'une journée des acteurs
- bilan 2024-2025 des actions régionales
- une vidéo de REX
- une production écrite



CHEFFE DE PROJET ARBNA

Amandine RIBREAU, chargée de missions au sein du pôle ORBE

RÉFÉRENTS INSTITUTIONNELS

REGION : Sandra DOBIGNY, DREAL : Véronique BARTHELEMY, OFB : Emilie BREUGNOT

BUDGET (INCLUANT FRAIS INDIRECTS) ET PARTENARIAT FINANCIERS ENVISAGÉS

29 909 €

Dotation



Programme d'actions

2026



RÉGION
**Nouvelle-
Aquitaine**

