

# Situation hydrologique en Nouvelle-Aquitaine n°38

MAI 2026



## RÉSUMÉ & FAITS MARQUANTS

En mai, les précipitations sont de retour sur une partie du territoire régional au cours de la première quinzaine. Puis le retour d'un temps exceptionnellement sec à cette période du mois entraîne une baisse des niveaux d'eau généralisée.

La phase de vidange initiée au début du printemps se poursuit donc en mai malgré un court répit en début de mois.

Les nappes d'eaux souterraines montrent des niveaux en baisse et une situation peu favorable sur certains secteurs comme en Limousin ou en Dordogne.

Dans la continuité du mois d'avril, la situation des cours d'eau reste complexe avec des débits faibles pour la saison.

Des mesures de restrictions ont été levées début mai puis de nouvelles ont été mises en oeuvre en fin de mois sur la moitié nord de la région.



### Pluviométrie

Un mois de mai contrasté entre pluies et records de chaleur. Des précipitations variables dans le temps et dans l'espace.



### Nappes souterraines

Situation qui tend à se dégrader avec une baisse généralisée des niveaux d'eau. 32% des stations indiquent un niveau inférieur à la moyenne.



### Barrages-Réservoirs

Les barrages sont toujours globalement remplis à fin mai-début juin (98%), ce qui est supérieur à la moyenne 2008-2025 (94%) pour cette période de l'année.



### Débits des cours d'eau

La situation des cours d'eau ne s'est guère améliorée malgré le retour des précipitations. 47% des stations indiquent un débit moyen mensuel faible en mai en région, et 7% un débit très faible.



### Écoulements

Le suivi ONDE réalisé fin mai en région indique que 76% des stations présentent un écoulement visible acceptable, 20% un écoulement visible faible, 2% un écoulement non visible et 2% sont en situation d'assec.



### Restrictions

Des restrictions de vigilance ou d'alerte toujours en place.

# ÉTAT DE LA RESSOURCE

## Mai 2026 - synthèse par bassin de Nouvelle-Aquitaine

### 1. THOUET & SÈVRE NANTAISE

EPTB Sèvre Nantaise : <https://sevre-nantaise.com/>

**Précipitations inférieures aux normales saisonnières** (déficit moyen entre 10% et 25%).

**1 piézomètre** avec un niveau modérément bas. Évolution : **baisse**.

1/1

**1 station** avec un débit faible, **1 station** avec un débit très faible

1/2

### 2. SÈVRE-NIORTAISE & MARAIS POITEVIN

EPTB Sèvre Niortaise Marais Poitevin : <https://www.sevre-niortaise.fr/>

**Précipitations inférieures aux normales saisonnières** (déficit entre 25% et 50%).

**4 proches de la moyenne** ; 1 modérément bas ; 1 très bas. Évolution : **6 en baisse**.

4/6

**1 station** avec un débit modérément faible.

1/1

### 3. CHARENTE & SEUDRE

EPTB Charente : <http://www.eptb-charente.fr/>

**Précipitations proches à supérieures aux normales saisonnières** (excédent entre 10% et 40%).

**5 modérément haut** ; **4 proches de la moyenne** ; 4 modérément bas et 1 bas. Évolution : **14 en baisse**.

4/14

1 station avec un débit modérément élevé ; 1 proche de la moyenne ; **4 stations avec un débit modérément faible**, 2 stations avec un débit faible.

4/8

### 4. FLEUVES CÔTIERS

**Précipitations supérieures aux normales saisonnières** (excédent entre 10% et 40%).

2 piézomètres avec un niveau haut, 2 modérément haut ; **7 autour de la moyenne** ; 1 bas. Évolution : **7 en baisse**, 2 stable, 3 en hausse.

7/12

**1 station** avec un débit modérément faible.

1/1

### 6. VIENNE

EPTB Vienne : <http://eptb-vienne.fr/>

**Précipitations majoritairement proches des normales saisonnières.**

**12 stations avec un niveau haut** ; 7 proches de la moyenne ; 4 modérément bas, 2 bas et 2 très bas. Évolution : **26 en baisse** ; 1 stable.

12/27

1 station avec un débit modérément faible, 7 avec un débit faible et 1 très faible.

7/9

### 5. ADOUR

EPTB Adour : <https://www.institution-adour.fr/>

**Précipitations inférieures aux normales saisonnières** (déficit entre 10% et 25%).

1 piézomètre avec un niveau haut, 9 modérément haut ; **7 autour de la moyenne** ; 7 modérément bas. Évolution : **11 en baisse** ; 9 stables ; 4 en hausse.

7/24

1 station avec un débit proche de la moyenne ; **5 modérément faible** ; 1 indéterminé.

5/7

### 7. DORDOGNE

EPTB Dordogne : <https://www.eptb-dordogne.fr/>

**Précipitations en moyenne proches des normales sur le bassin mais hétérogènes.**

5 piézomètres modérément haut ; 2 autour de la moyenne ; **5 modérément bas**, 5 bas et 2 très bas. Évolution : **18 en baisse** ; 1 stable.

5/19

1 station avec un débit modérément faible et **7 stations avec un débit faible.**

7/8

### 8. GARONNE

EPTB Garonne : <https://www.smeag.fr/>

**Précipitations supérieures aux normales saisonnières** (excédent entre 10% et 25%).

2 piézomètres avec un niveau très haut, 2 haut, 4 modérément haut ; **5 autour de la moyenne** ; 2 modérément bas ; 1 bas ; 2 indéterminés. Évolution : **11 en baisse** ; 4 stable ; 1 en hausse ; 2 indéterminés.

5/18

2 stations avec un débit modérément faible, **4 avec un débit faible**, 1 avec un débit très faible ; 2 indéterminés.

4/9

### Légende - pictogrammes

Précipitations



Niveau des nappes



Débits des cours d'eau



- Très supérieur à la moyenne / excédent important
- Supérieur à la moyenne / excédent
- Légèrement supérieur à la moyenne / léger excédent
- Conforme à la moyenne
- Légèrement inférieur à la moyenne / léger déficit
- Très inférieur à la moyenne / déficit marqué
- Fortement inférieur à la moyenne / déficit très important

X : nombre de stations de la couleur indiquée  
Y : nombre de stations total du bassin

### 1. THOUET & SÈVRE NANTAISE

### 2. SÈVRE-NIORTAISE & MARAIS POITEVIN

### 3. CHARENTE & SEUDRE

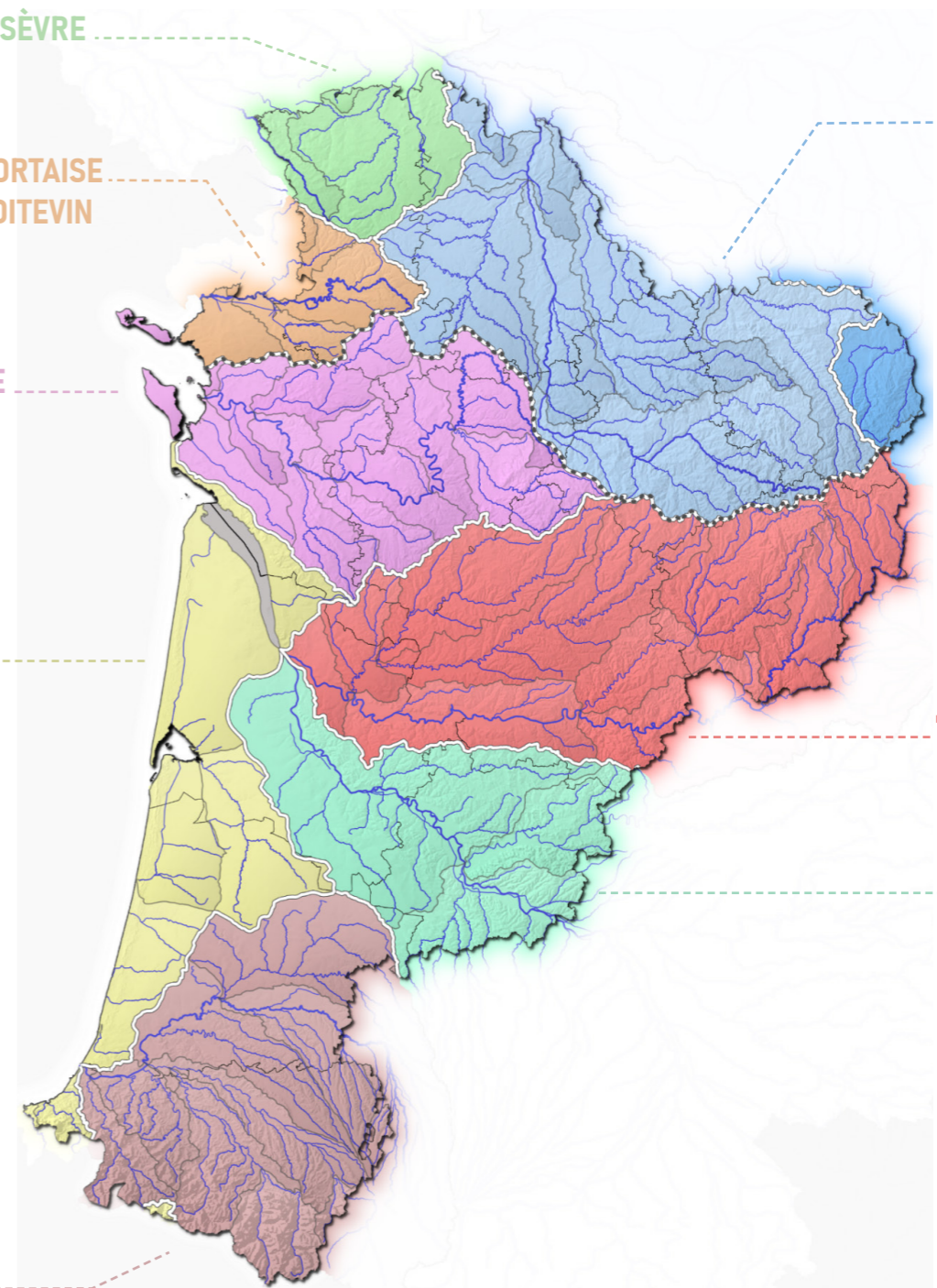
### 4. FLEUVES CÔTIERS

### 5. ADOUR

### 6. VIENNE

### 7. DORDOGNE

### 8. GARONNE



# ÉTAT DE LA RESSOURCE

## Conditions météorologiques

Sources : Météo France et Infoclimat.

### PLUVIOMÉTRIE

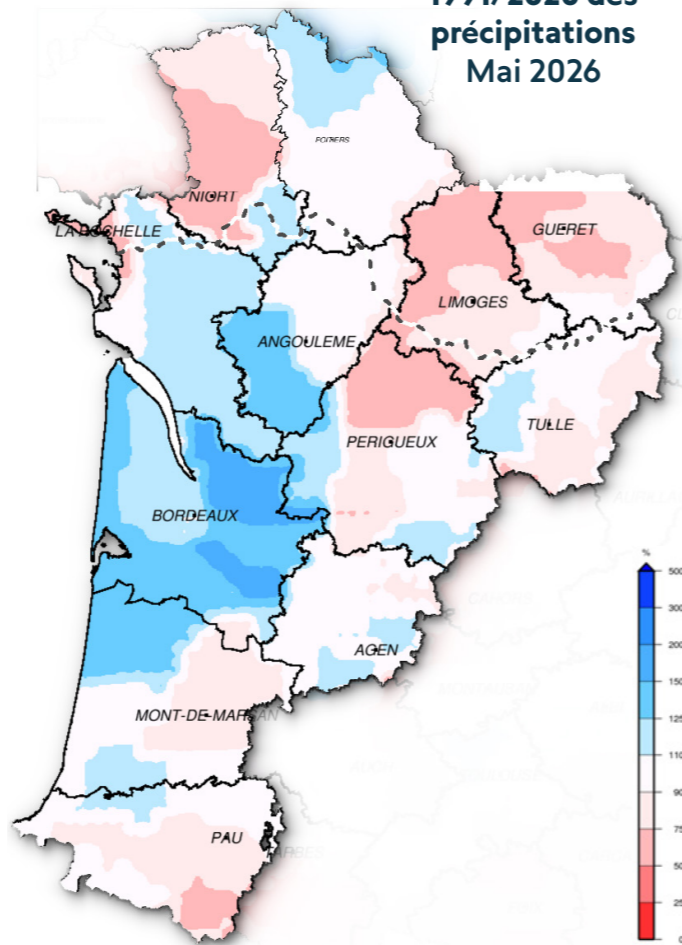
Le mois de mai 2026 en Nouvelle-Aquitaine a été marqué par deux périodes contrastées. Jusqu'au 18 mai, le temps est resté souvent perturbé avec des pluies fréquentes, parfois orageuses, et des températures temporairement inférieures aux normales de saison. À partir du 20 mai, un puissant épisode anticyclonique s'est installé, apportant un temps sec et très ensoleillé. Du 21 au 29 mai, la région a connu une vague de chaleur exceptionnelle et inédite pour un mois de mai, avec des températures dépassant localement 35°C le jour et 20°C la nuit, entraînant de nombreux records mensuels et plusieurs vigilances canicule. Dans son bulletin, Météo France mentionne également que « la vague de chaleur tardive en septembre 2023 et celle précoce en mai 2026, indiquent l'extension de ce phénomène durant l'année. Ce sont des marqueurs forts du réchauffement climatique. »

Les cumuls de précipitations présentent une forte variabilité spatiale, allant de 25 à 50 mm au nord-ouest et nord-est de la région ainsi que dans le sud, à plus de 130 mm sur certains secteurs notamment autour de la Gironde et dans les Charentes où les précipitations sont globalement excédentaires (+5 à +35 %). Le déficit est estimé entre 20 et 25 % sur les Deux-Sèvres, la Haute-Vienne et la Creuse.

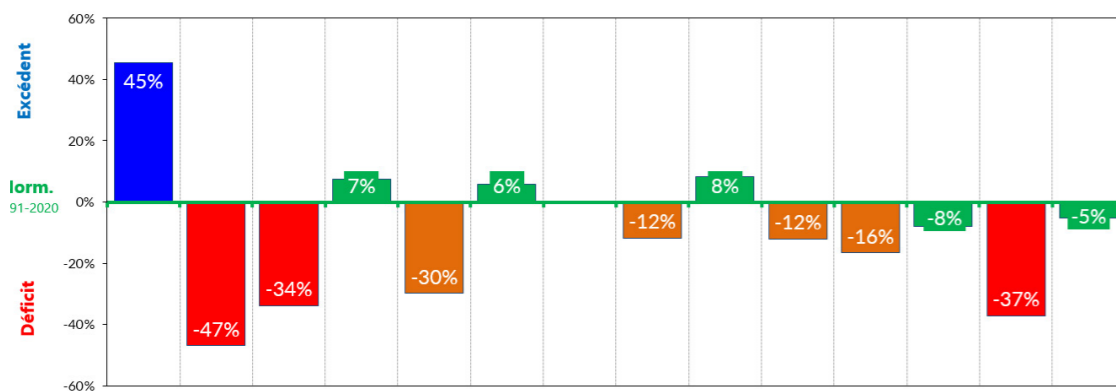
### Rapport à la normale

Références climatiques, les « normales » servent à représenter le climat d'une période donnée. Elles sont calculées sur 30 ans et mises à jour toutes les décennies. Le rapport à la normale des précipitations (exprimé en %) caractérise la différence entre les cumuls de pluies reçues ce mois-ci et les cumuls reçus « normalement » (en moyenne) pour le mois considéré.

Rapport à la normale 1991/2020 des précipitations Mai 2026



Rapport à la normale des cumuls mensuels de précipitations aux principales stations de Nouvelle-Aquitaine - Mai 2026

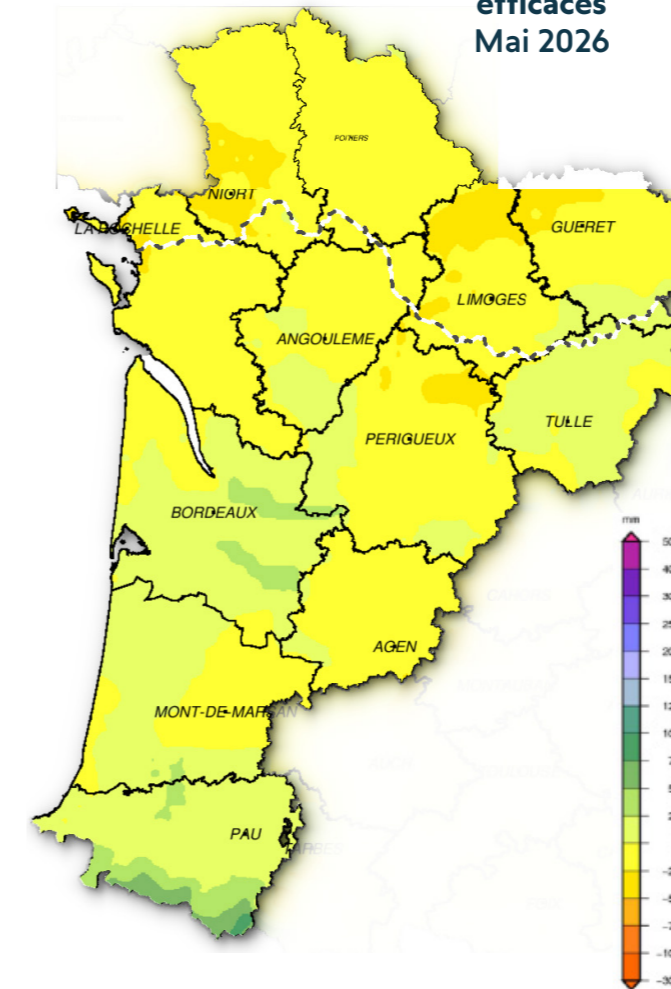


Cumuls (mm)	Cognac	La Rochelle	Niort	Poitiers	Bergerac	Bordeaux	Dax	M <sup>l</sup> -de-Marsan	Agen	Biarriz	Pointe De Socoa	Pau	Limoges	Brive
MAI 2026	89,6	27,0	44,0	68,6	54,3	75,2	92,6	69,8	79,3	102,1	96,2	96,0	58,2	82,6
Moyenne mensuelle 1991-2020	61,6	50,9	66,5	63,9	77,4	71,1	92,7	79,1	73,3	116,1	115,2	104,2	92,6	87,1

## PRÉCIPITATIONS EFFICACES - BILAN HYDRIQUE POTENTIEL

Avec une période très sèche et très chaude sur toute la fin du mois, et une végétation en plein développement, le bilan reste faible et même négatif sur la majeure partie du territoire mais en particulier ceux les moins arrosés comme le Poitou et le nord du Limousin avec un cumul efficace en dessous de -50 mm sur le mois. Les cumuls apparaissent légèrement excédentaires surtout sur les 3 départements du sud de la région et en Corrèze.

Cumul des pluies efficaces Mai 2026



### POUR EN SAVOIR PLUS :

- Météo France - <https://meteofrance.fr/actualite/publications/les-publications-de-meteo-france>  
Retrouvez les bilans climatiques nationaux et régionaux, les prévisions saisonnières, etc.
- Bilans climatiques 2026 en France métropolitaine - dernier bulletin du 03/26 : Bilan climatique mars 2026 « Grande douceur printanière avant un épisode hivernal en fin de mois »
- Les tendances à trois mois - Mai à juillet 2026

Infoclimat - <https://www.infoclimat.fr/stations-meteo/>  
Accédez aux relevés des différentes stations météorologiques proposés par Infoclimat.

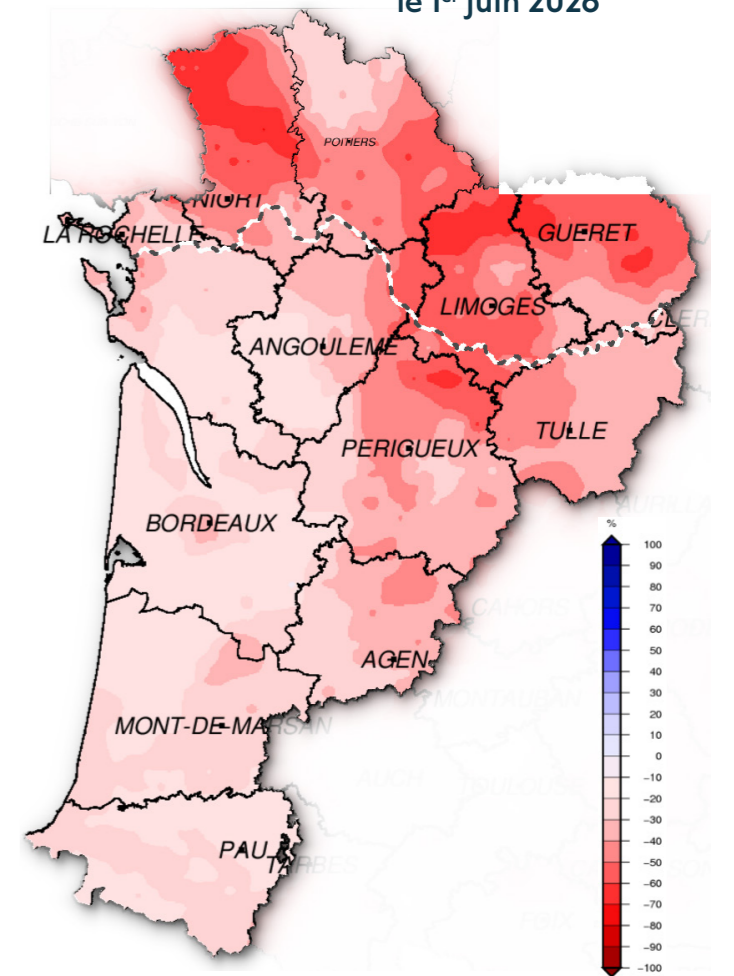
### Pluies efficaces

Les pluies efficaces sont égales à la différence entre les précipitations totales et l'évapotranspiration réelle. Elles représentent la quantité d'eau fournie par les précipitations qui reste disponible, à la surface du sol. Cette eau est répartie, au niveau du sol, en deux fractions : l'écoulement superficiel et l'infiltration contribuant à la recharge des nappes.

### HUMIDITÉ DES SOLS SUPERFICIELS

Avec le temps très sec et caniculaire de la fin mai, le déficit d'humidité des sols s'est maintenu comparable à celui observé début mai avec -60% sur le Poitou, le Limousin et la Dordogne. Par ailleurs, il est compris entre -10 et -30%.

Écart pondéré à la normale 1991/2020 de l'indice d'humidité des sols le 1<sup>er</sup> juin 2026



# ÉTAT DE LA RESSOURCE

## Niveau des nappes souterraines

Sources : ADES / BRGM. Traitements : ARB NA

La phase de vidange des nappes d'eaux souterraines enclenchée dès le début du printemps se poursuit : **78% des piézomètres sont en baisse par rapport à fin avril** (contre 83% le mois dernier) et 7% sont en hausse (contre 9% le mois dernier) ; 14% sont stables.

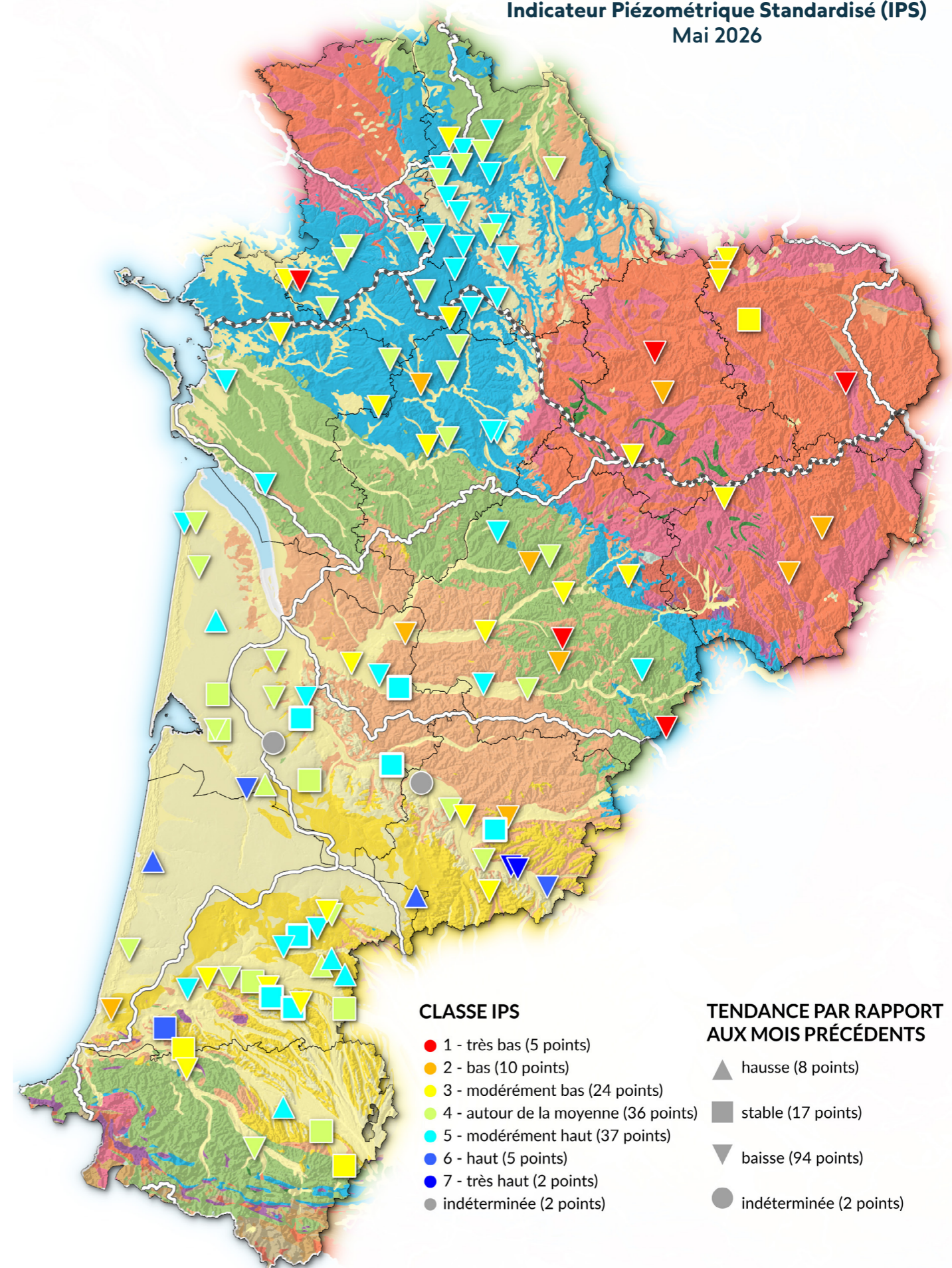
La situation est proche de celle du mois précédent bien que la proportion de piézomètres indiquant des niveaux supérieurs à la moyenne tend à diminuer :

- 2% des stations indiquent un **niveau très haut**
- 4% des stations indiquent un **niveau haut**
- 31% des stations indiquent un niveau modérément haut (36% en avril 2026)
- 30% des stations sont **proches de la moyenne** (25% en avril 2026)
- 20% ont des **niveaux modérément bas** (21% en avril 2026)
- 8% des stations ont des **niveaux bas** et 4% un **niveau très bas**

Mai 2026 se situe au **13<sup>e</sup> rang des situations les moins favorables** observées pour un mois de mai à l'échelle régionale sur ces vingt-trois dernières années. La situation apparaît la plus critique dans le **Limousin** où plus de la moitié des piézomètres indiquent des niveaux bas et très bas. Dans le **bassin de la Dordogne**, **63% des piézomètres présentent des niveaux inférieurs à la moyenne**.

*Les résultats présentés ici portent sur une sélection de piézomètres, jugés représentatifs de la situation des nappes superficielles, ou peu profondes et sensibles aux phases de recharge et de vidange annuelles, en fonction des différentes ressources existantes localement en Nouvelle-Aquitaine. Cette sélection se base sur les réseaux d'observation existants ayant un suivi continu et un historique de mesures suffisant (au minimum 15 ans) pour le calcul de l'Indice Piézométrique Standardisé (IPS).*

## Niveaux des nappes souterraines superficielles de Nouvelle-Aquitaine Indicateur Piézométrique Standardisé (IPS) Mai 2026



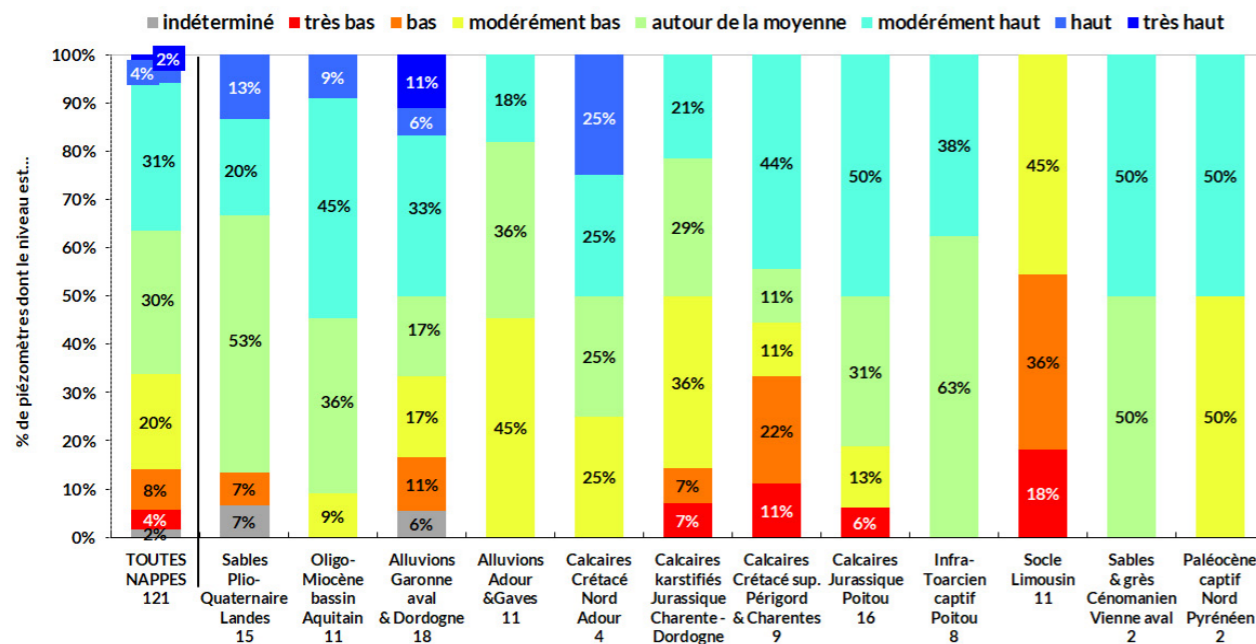
### CLASSE IPS

- 1 - très bas (5 points)
- 2 - bas (10 points)
- 3 - modérément bas (24 points)
- 4 - autour de la moyenne (36 points)
- 5 - modérément haut (37 points)
- 6 - haut (5 points)
- 7 - très haut (2 points)
- indéterminée (2 points)

### TENDANCE PAR RAPPORT AUX MOIS PRÉCÉDENTS

- ▲ hausse (8 points)
- stable (17 points)
- ▼ baisse (94 points)
- indéterminée (2 points)

### Niveau des nappes de Nouvelle-Aquitaine - MAI 2026



N.B. Les chiffres entre parenthèses correspondent au nombre de piézomètres suivis par catégorie.

Données source : ADES - 10/06/2026 - Indicateur Piézométrique Standardisé (IPS) de 121 piézomètres. Traitements : ARB NA

### POUR EN SAVOIR PLUS :

**ADES** - <https://ades.eaufrance.fr>  
**et BRGM** - <https://www.brgm.fr/fr/etat-nappes-eau-souterraine-suivi-assure-brgm>  
 Portail national d'accès aux données sur les eaux souterraines (ADES) géré par le Bureau de Recherches Géologiques et Minières (BRGM)

**SIGES** - <https://sigespoc.brgm.fr>  
<https://sigesaqi.brgm.fr/>  
 Systèmes d'information pour la gestion des eaux souterraines (SIGES) en Poitou-Charentes-Limousin et en Aquitaine

**Site de l'ARB NA** - <https://www.biodiversite-nouvelle-aquitaine.fr/liste-des-stations-piezometriques/>  
 Visualisez les dernières données de niveaux des nappes sur les principales stations de Nouvelle Aquitaine

# ÉTAT DE LA RESSOURCE

## Débits des cours d'eau

Sources : Hydro Portail / DREAL Nouvelle-Aquitaine (services de prévision des crues), CACG. Traitements : ARB NA.

Le déficit pluviométrique de ces derniers mois continue d'avoir un impact certain sur les cours d'eau. En mai, les épisodes de pluies ont donné un répit aux milieux aquatiques autour des 5 et 15 mai. Cela aura été de courte durée puisque pour plusieurs stations les débits observés à fin mai correspondent à ceux observés en moyenne à fin juin - début juillet. Voir graphiques pour quelques stations page suivante

La situation reste donc peu favorable à cette période de l'année :

- 2% des stations indiquent un débit moyen mensuel **modérément élevé** comme le mois dernier,
- 4% des stations indiquent un débit moyen mensuel **proche de la moyenne** comme le mois dernier,
- 33% des stations indiquent un débit moyen mensuel **modérément faible** (contre 29% le mois dernier),
- 47% des stations indiquent un débit moyen mensuel **faible** (contre 58% le mois dernier),

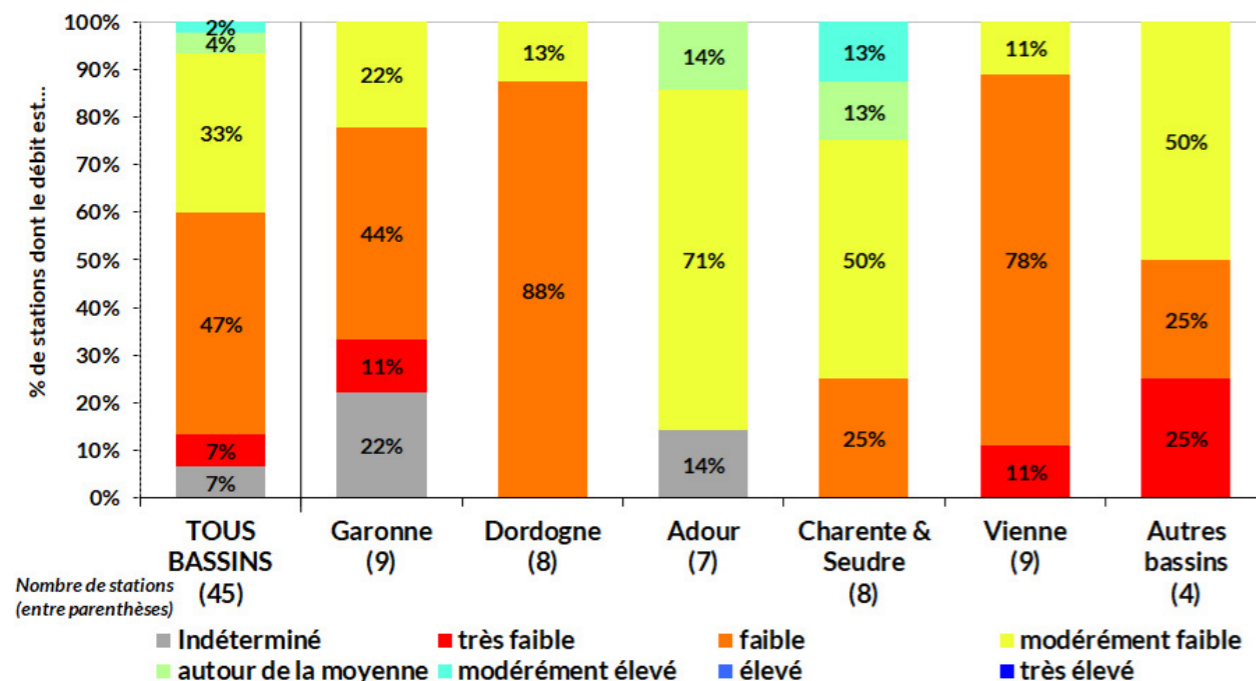
- 7% des stations indiquent un débit moyen mensuel **très faible** (contre 2% le mois dernier).

Les **stations du bassin Loire-Bretagne** apparaissent les plus concernées par de faibles débits, ainsi que celles des bassins de la **Dordogne et de la Garonne**.

Les résultats des suivis des débits présentés ici portent sur une sélection de stations de mesures, jugées représentatives de la situation des principaux cours d'eau de Nouvelle-Aquitaine.

Cette sélection se base principalement sur les stations définies comme « point nodal » dans les SDAGE Adour-Garonne et Loire-Bretagne 2022-2027 (43 des 45 stations sélectionnées ici), ayant un suivi continu et un historique de mesures « suffisant » (15 ans minimum).

Débit des cours d'eau de Nouvelle-Aquitaine - Hydraulicité MAI 2026



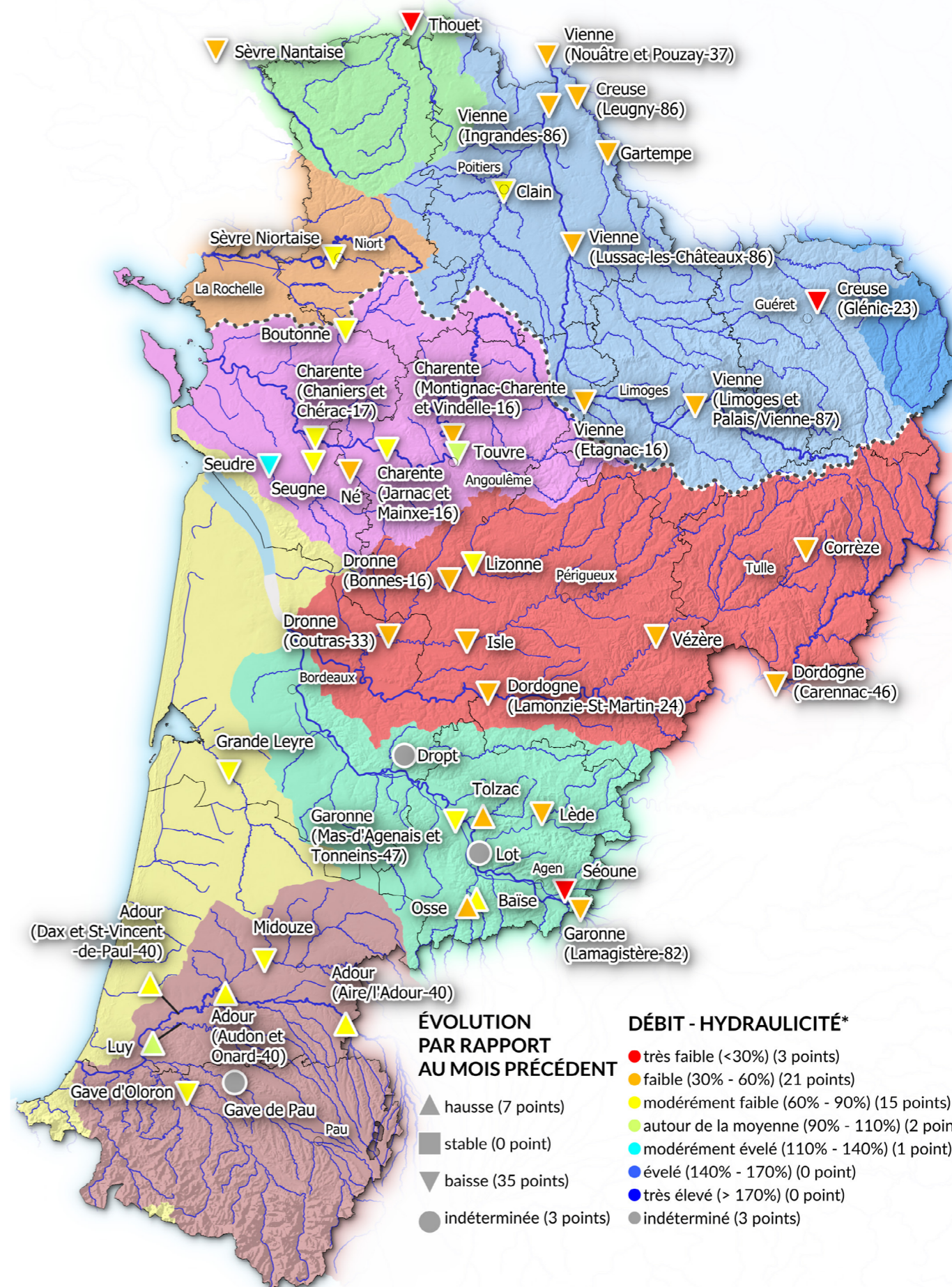
Sources : DREAL Nouvelle-Aquitaine et régions limitrophes (services de prévision des crues), CACG / HydroPortail - 02/06/2026. Hydraulicité (rapport entre le débit moyen mensuel et le débit moyen mensuel interannuel) calculée sur 45 stations. Traitements : ARB NA.

### POUR EN SAVOIR PLUS :

Hydroportail - <http://www.hydro.eaufrance.fr/>  
Banque nationale des données quantitatives relatives aux eaux de surface.

Site de l'ARB NA - <https://www.biodiversite.nouvelle-aquitaine.fr/liste-des-stations-debits/>  
Visualisez les dernières données de débit sur les principales stations de Nouvelle-Aquitaine.

## Débits des cours d'eau de Nouvelle-Aquitaine Hydraulicité - Mai 2026

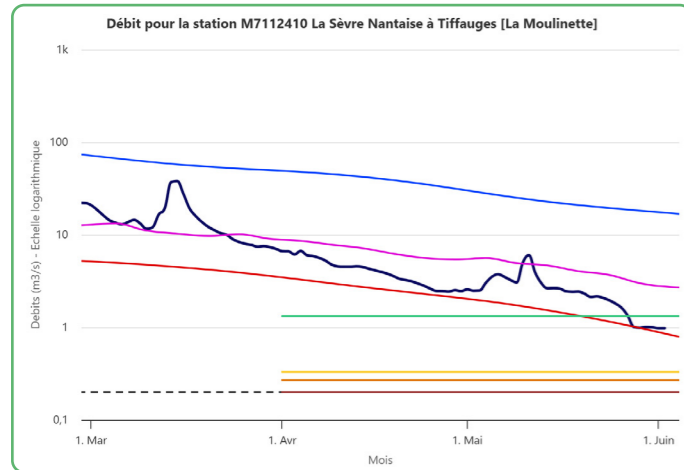


# ÉTAT DE LA RESSOURCE

## Débits des cours d'eau

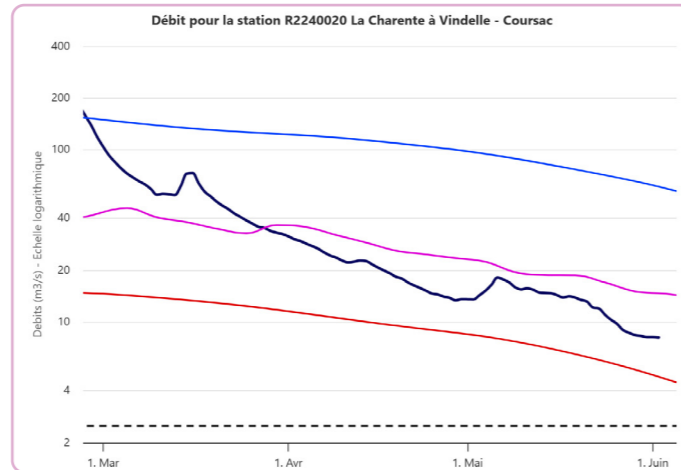
Sources : Hydro Portail / DREAL Nouvelle-Aquitaine (services de prévision des crues), CACG. Traitements : ARB NA.

### Thouet & Sèvre Nantaise



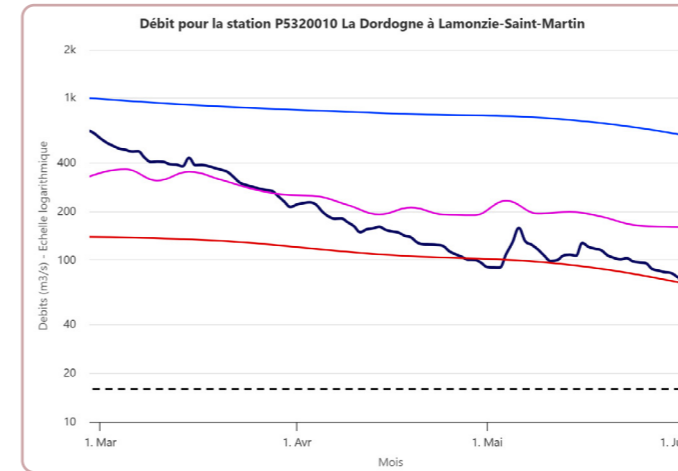
La Sèvre Nantaise à Tiffauges

### Charente & Seudre



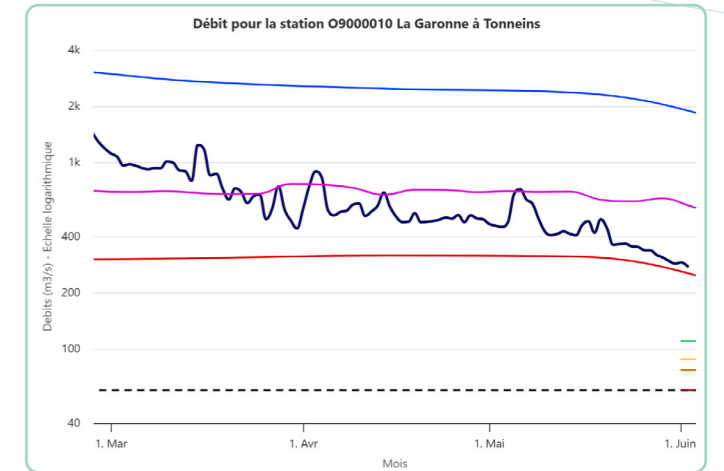
La Charente à Vindelle

### Dordogne



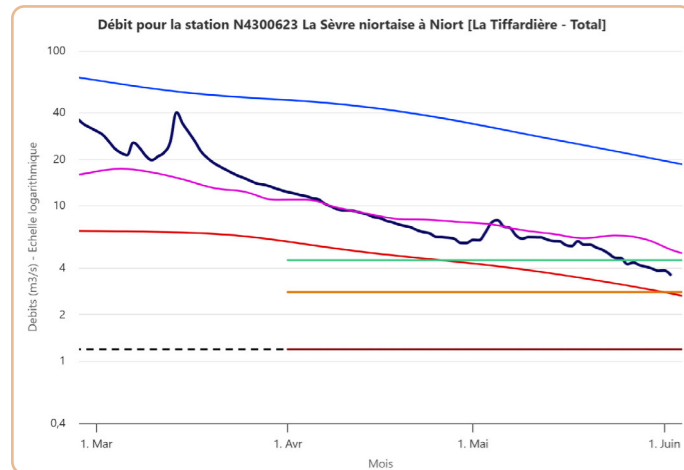
La Dordogne à Lamonzie-Saint-Martin

### Garonne



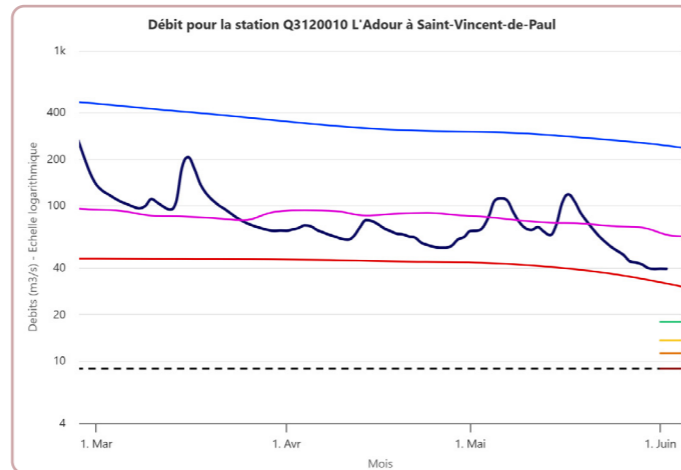
La Garonne à Tonneins

### Sèvre-Niortaise & Marais Poitevin



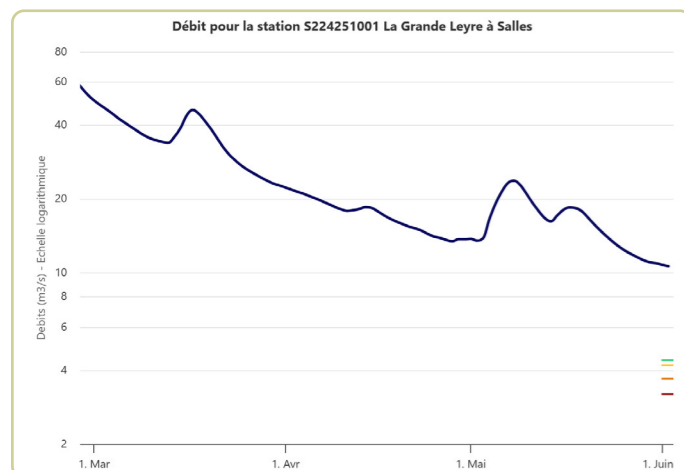
La Sèvre Niortaise à Niort

### Adour



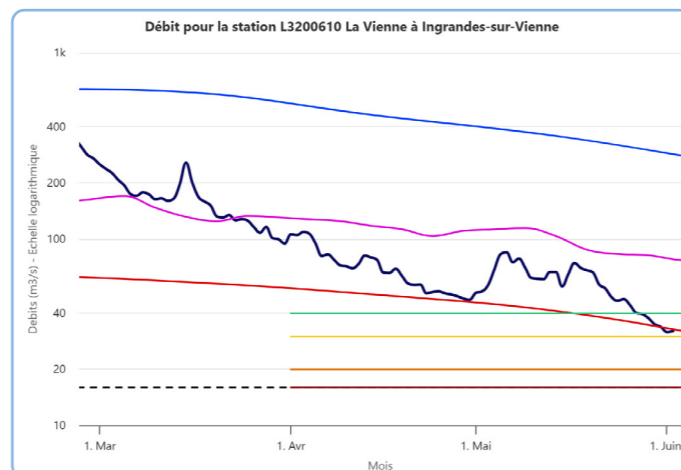
L'Adour à Saint-Vincent-de-Paul

### Fleuves côtiers



La Grande Leyre à Salles

### Vienne



La Vienne à Ingrandes-sur-Vienne

- Débit journalier 2026
- QMM5 Humide
- QMM5 sec
- Q Median
- Seuil d'alerte
- Seuil de coupure
- Débit de crise (DCR)
- Seuil d'alerte renforcée
- Seuil de crise
- Seuil de vigilance

### Rapport à la normale

#### DÉBIT QUINQUENNAL HUMIDE MENSUEL (QMM5H)

Débit mensuel qui est statistiquement dépassé (à la hausse) une année sur cinq, calculé pour un mois donné sur toute la période d'observation de la station.

#### DÉBIT QUINQUENNAL SEC MENSUEL (QMM5S)

Débit mensuel qui est statistiquement dépassé (à la baisse) une année sur cinq, calculé pour un mois donné sur toute la période d'observation de la station.

#### DÉBIT DE CRISE (DCR)

Valeur de débit d'étiage au-dessous de laquelle l'alimentation en eau potable pour les besoins indispensables à la vie humaine et animale, ainsi que la survie des espèces présentes dans le milieu sont mises en péril. À ce niveau d'étiage, toutes les mesures possibles de restriction des consommations et des rejets doivent avoir été mises en oeuvre (plan de crise).

Les données présentées ici ont été calculées d'après les mesures quasi temps-réel diffusées via l'API "Hydrométrie" de Hub'Eau.

Les données accessibles sont celles mesurées sur le terrain sans expertise et sans les améliorations apportées par les hydromètres. Elles constituent par conséquent des données brutes provisoires ne bénéficiant pas systématiquement de corrections éventuelles du producteur de la donnée.

NB : Les seuils de gestion affichés sur les graphiques sont ceux définis par les derniers arrêtés cadre existants à notre connaissance en 2024.



La Gartempe à Saint-Savin ©Amandine Pouzet  
Le 05 mai 2026

# ÉTAT DE LA RESSOURCE

## Écoulements des petits cours d'eau

Sources : Onde / Office Français pour la Biodiversité (OFB). Traitements : ARB NA.

La première campagne usuelle ONDE de l'année 2026 s'est déroulée fin mai et fait état de **76% des stations en écoulement visible acceptable, 20% en écoulement visible faible, 2% en écoulement non visible et 2% en assec.**

Cela constitue la **2e situation la moins favorable (derrière 2022)** observée à la fin d'un mois de mai lors de ces quinze dernières années à l'échelle régionale.

L'an passé à la même époque, elle faisait état de **95% des stations en écoulement visible acceptable, et 5% en écoulement visible faible.**

L'ex Poitou-Charentes ainsi que le département de la Dordogne totalisent le **plus de stations en écoulement visible faible, écoulement non visible ou assec.**

Dans son bulletin du 1er juin, l'OFB mentionne que « La dernière décade du mois de mai a été particulièrement sèche, avec des températures atmosphériques très chaudes pour la saison, et même un épisode caniculaire exceptionnellement précoce sur une partie du bassin. Une baisse très rapide des écoulements en tête de bassin a ainsi été logiquement observée. Au 1er juin, la situation hydrologique commence déjà à se tendre pour les milieux aquatiques. Les chiffres sont habituellement plutôt observés à la fin du mois de juin (voire en juillet pour certaines années), et il s'agit ici du 2e démarrage des campagnes usuelles ONDE le plus préoccupant depuis le déploiement de ce réseau en 2012, juste après celui de 2022 – année historiquement sèche. »



La Dive à Couhé (86) ©Amandine Pouzet  
Le 25 mai 2026

*Sauf mention contraire, les résultats présentés ici sont issus des campagnes de suivi usuel de l'Observatoire National des Étiages (ONDE) mis en place par l'OFB depuis 2012. Cet observatoire caractérise les étiages estivaux par l'observation visuelle du niveau d'écoulement de certains cours d'eau métropolitains. Il s'organise selon deux types de suivis, « usuel » et « complémentaire », dont les objectifs et les modalités de mise en œuvre diffèrent.*

*Lors d'une campagne d'observation, le niveau d'écoulement des cours d'eau est alors apprécié visuellement par les agents départementaux de l'OFB, selon quatre modalités différentes de perturbations d'écoulement :*

- **Classe 1a = écoulement visible acceptable ;**
- **Classe 1f = écoulement visible faible ;**
- **Classe 2 = écoulement non visible ;**
- **Classe 3 = assec.**

### Indice ONDE

Cet indicateur varie de 0 à 10. 0 correspond à une situation où toutes les stations d'un département sont à sec, et 10 correspond à une situation où toutes les stations présentent un écoulement continu. Il est calculé de la manière suivante :  $(5 * N2 + 10 * N1) / N$  ; avec N = nombre total de stations, N1 = nombre de stations en écoulement continu et N2 = nombre de stations en écoulement interrompu.

### POUR EN SAVOIR PLUS :

**ONDE** - <https://onde.eaufrance.fr>  
Accédez aux données de l'Observatoire national des étiages (ONDE) – Eaufrance

**Site de l'ARB NA** - <https://www.biodiversite-nouvelle-aquitaine.fr/suivi-des-ecoulements/>

Consultez les cartographies des résultats du suivi des écoulements en Nouvelle-Aquitaine

➤ Le suivi (bimensuel) de l'écoulement des linéaires de

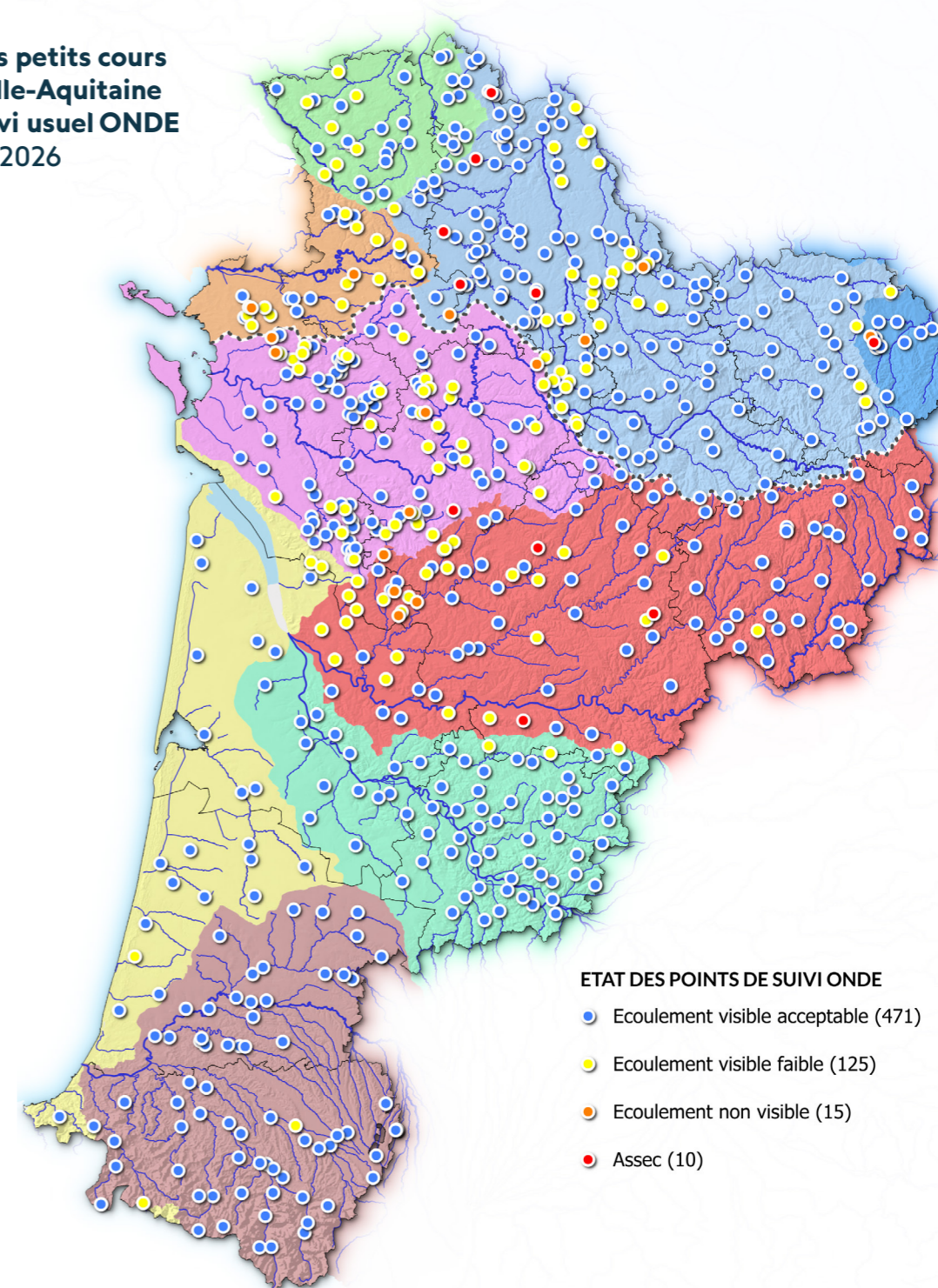
cours d'eau effectué par les Fédérations de Pêche de juin à septembre

➤ Le suivi de l'écoulement des cours d'eau, en ponctuel réalisé par l'OFB de mai à septembre

**EPIDOR – Réseau ACORDE Action Coordonnée pour l'Observation des Rivières du bassin Dordogne à l'Étiage**  
<https://www.debits-dordogne.fr/etiage>

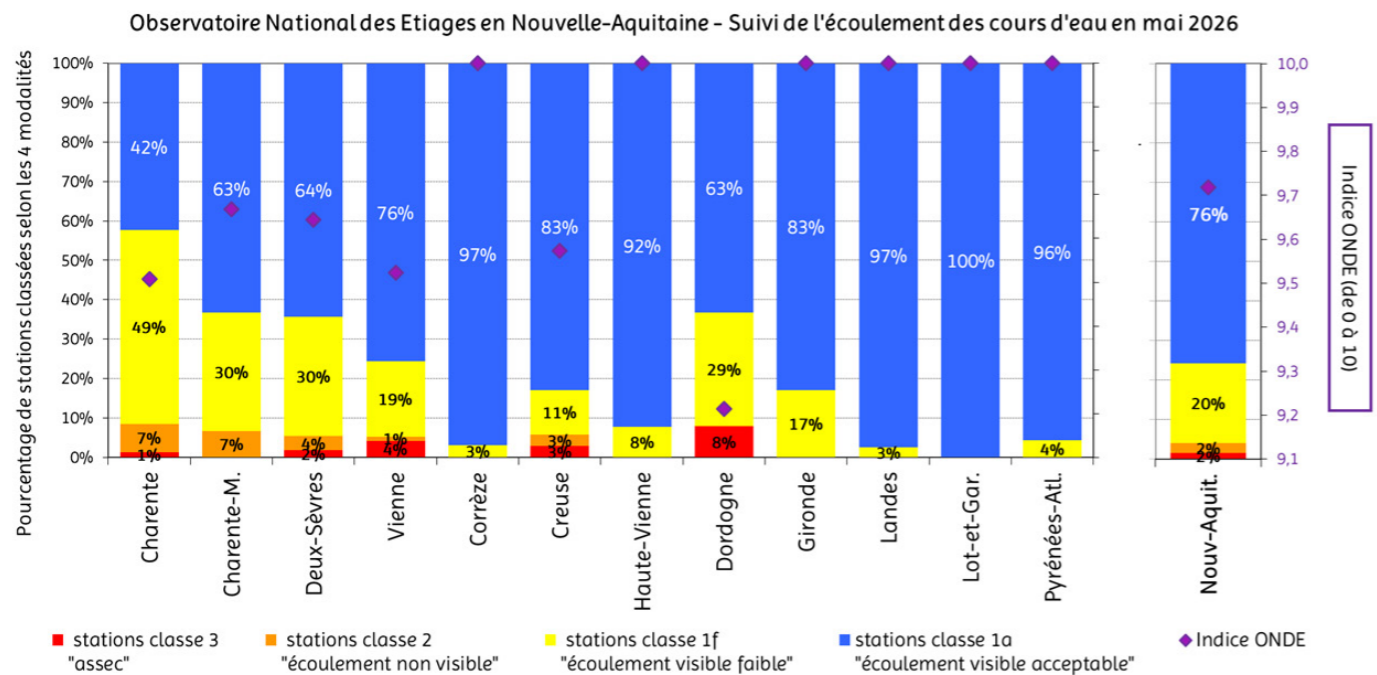
Accédez aux données du réseau de suivi de l'étiage ACORDE animé par Epidor depuis 2011

### Écoulements des petits cours d'eau de Nouvelle-Aquitaine Campagne de suivi usuel ONDE Fin mai 2026



#### ÉTAT DES POINTS DE SUIVI ONDE

- Écoulement visible acceptable (471)
- Écoulement visible faible (125)
- Écoulement non visible (15)
- Assec (10)



Données source : OFB. Traitement et conception graphique : ARB NA

# ÉTAT DE LA RESSOURCE

## Écoulements des petits cours d'eau

Sources : Fédérations de pêche et de Protection du Milieu Aquatique de Nouvelle-Aquitaine. Traitements : ARB NA.

Durant la période d'étiage, les FDDAPPMA et l'ARP Nouvelle-Aquitaine (complété par des observations des syndicats de l'Antenne, du Lot 47 et du Né) organisent des campagnes bi-mensuelles d'observation de l'état hydraulique du linéaire hydrographique.

Les observateurs classent ainsi l'état de l'écoulement des cours d'eau (par tronçon hydrographique) en quatre catégories distinctes :

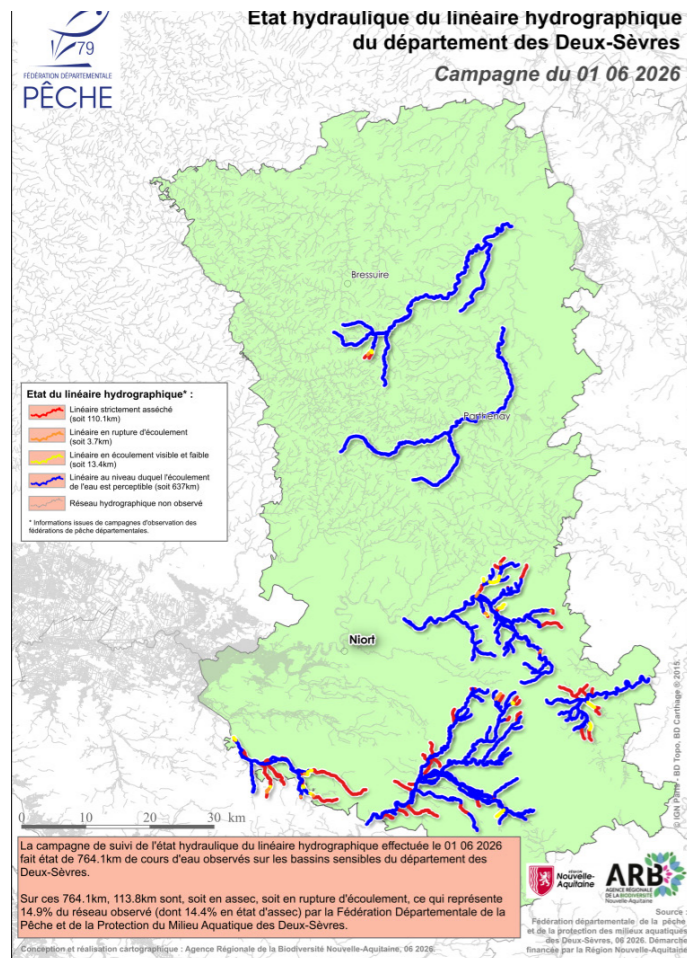
- écoulement perceptible (bleu),
- écoulement visible faible (jaune),
- rupture d'écoulement (orange),
- assec (rouge).

Les fédérations de pêche de la Creuse et des Deux-Sèvres ont débuté les suivis du linéaire de cours d'eau respectivement au 1<sup>er</sup> avril et au 1<sup>er</sup> juin 2026. Habituellement, ceux-ci démarrent au 15 juin.

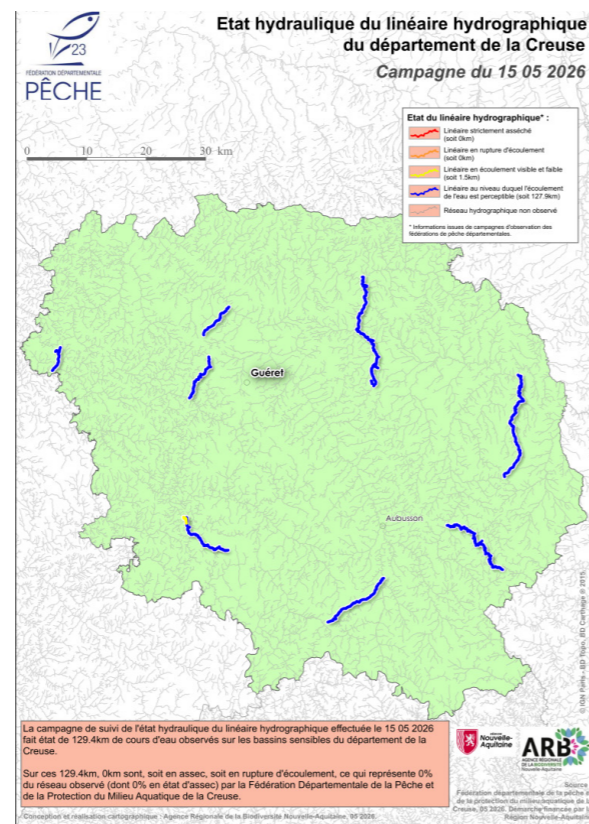
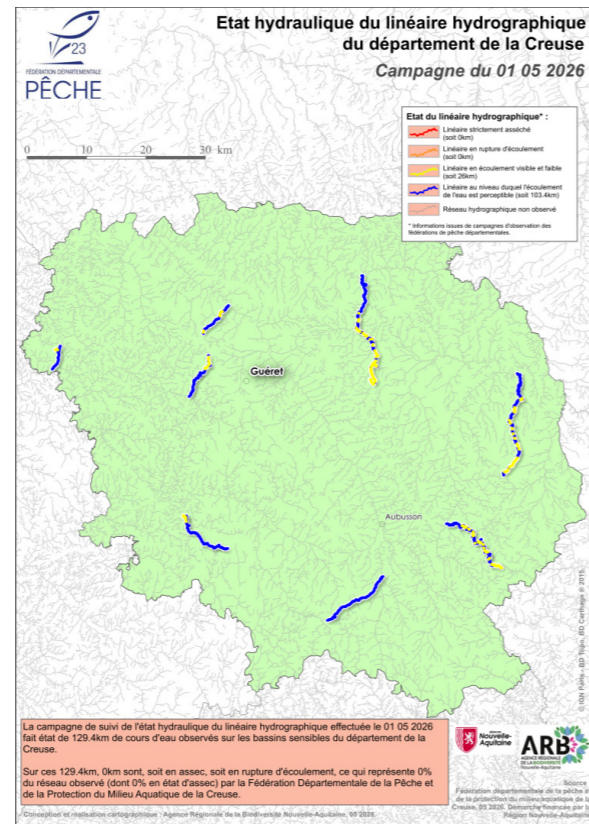
En Deux-Sèvres, la campagne du 1<sup>er</sup> juin fait état de 14,9% du réseau observé en rupture d'écoulement ou en assec.

Dans la Creuse, des tronçons en écoulement visible faible ont été observés en mai notamment autour du 1<sup>er</sup>.

### État hydraulique du linéaire hydrographique du département des Deux-Sèvres - Campagne du 1er juin 2026



### État hydraulique du linéaire hydrographique du département de la Creuse - Campagnes du 1er et du 15 mai 2026



# USAGES

## Niveaux de remplissage des barrages-réservoirs

Source des données : DREAL Occitanie & SIE Adour-Garonne, CACG, SOGEDO & CD24, EPTB Charente & CD16, SPL des eaux du Cébron et SPL des eaux de la Touche-Poupard. Traitements : ARB NA

Les suivis des taux de remplissage présentés ici portent sur une sélection non-exhaustive de barrages-réservoirs situés en Nouvelle-Aquitaine.

Seuls les ouvrages d'une capacité totale de plus d'1,5 millions de m<sup>3</sup>, dédiés au moins en partie au soutien d'étiage (réalimentation des cours d'eau en période estivale), et avec des données de remplissage potentiellement disponibles ont été sélectionnés, soit un total de 15 barrages-réservoirs pour une capacité totale de stockage d'environ 108 millions de m<sup>3</sup>.

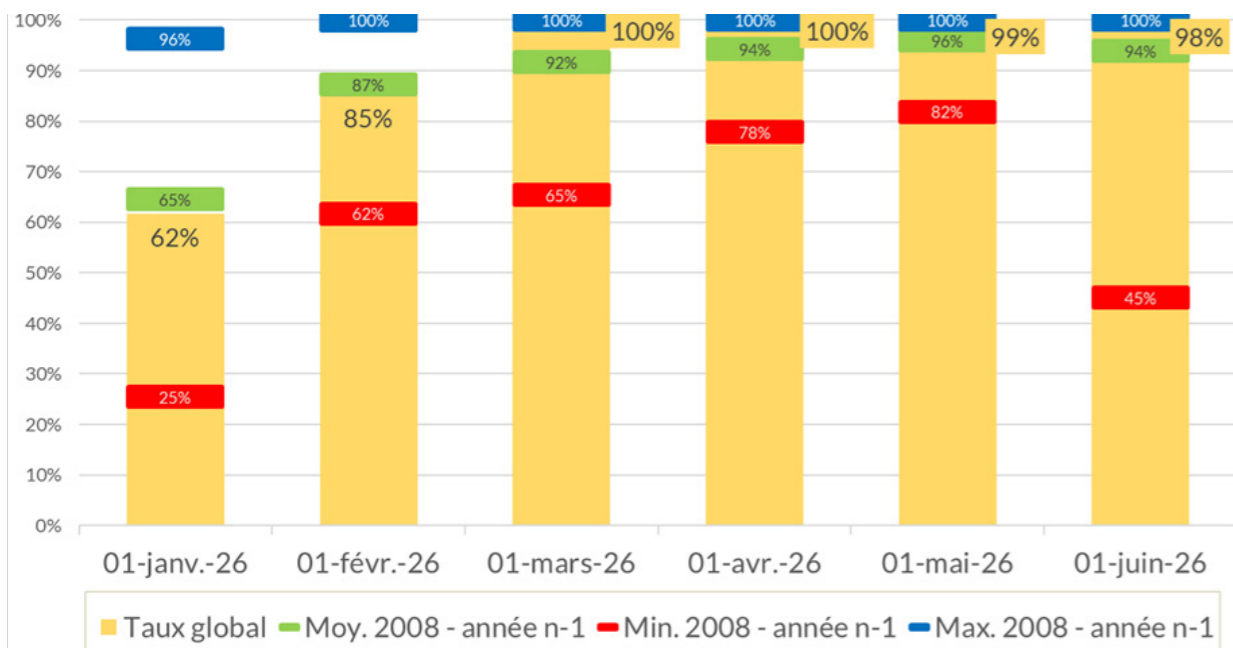
À noter que de nombreux barrages sont aussi implantés sur les secteurs amont de certains bassins (réservoirs hydroélectriques des chaînes Dordogne-Vézère, Lot- Truyère, Garonne-Ariège et haute montagne Neste notamment) - principalement hors Nouvelle-Aquitaine et non pris en compte ici - mais avec de potentiels effets sur la réalimentation des cours d'eau à l'aval.

Les grands barrages-réservoirs de la région restent remplis à 98% fin mai-début juin, ce qui est supérieur d'environ +4% à la moyenne 2008-2025 observée à cette période de l'année. Une baisse est à noter par rapport au mois précédent pour le Cébron (-5%). Pour les autres barrages, les niveaux ont globalement stagné.



Barrage de la Touche-Poupard (79)

### Taux global de remplissage des principaux barrages-réservoirs de Nouvelle-Aquitaine de décembre 2025 à début mai 2026



Sources : DREAL Occitanie, CACG, SOGEDO & CD24, EPTB Charente & CD16, SPL des eaux du Cébron et de la Touche-Poupard. Traitements : ARB NA - taux global calculé d'après les données de 15 ouvrages représentant une capacité totale d'environ 108 Mm<sup>3</sup>

### POUR EN SAVOIR PLUS :

Site « Information débits » EPIDOR - <https://www.debits.dordogne.fr/barrages>

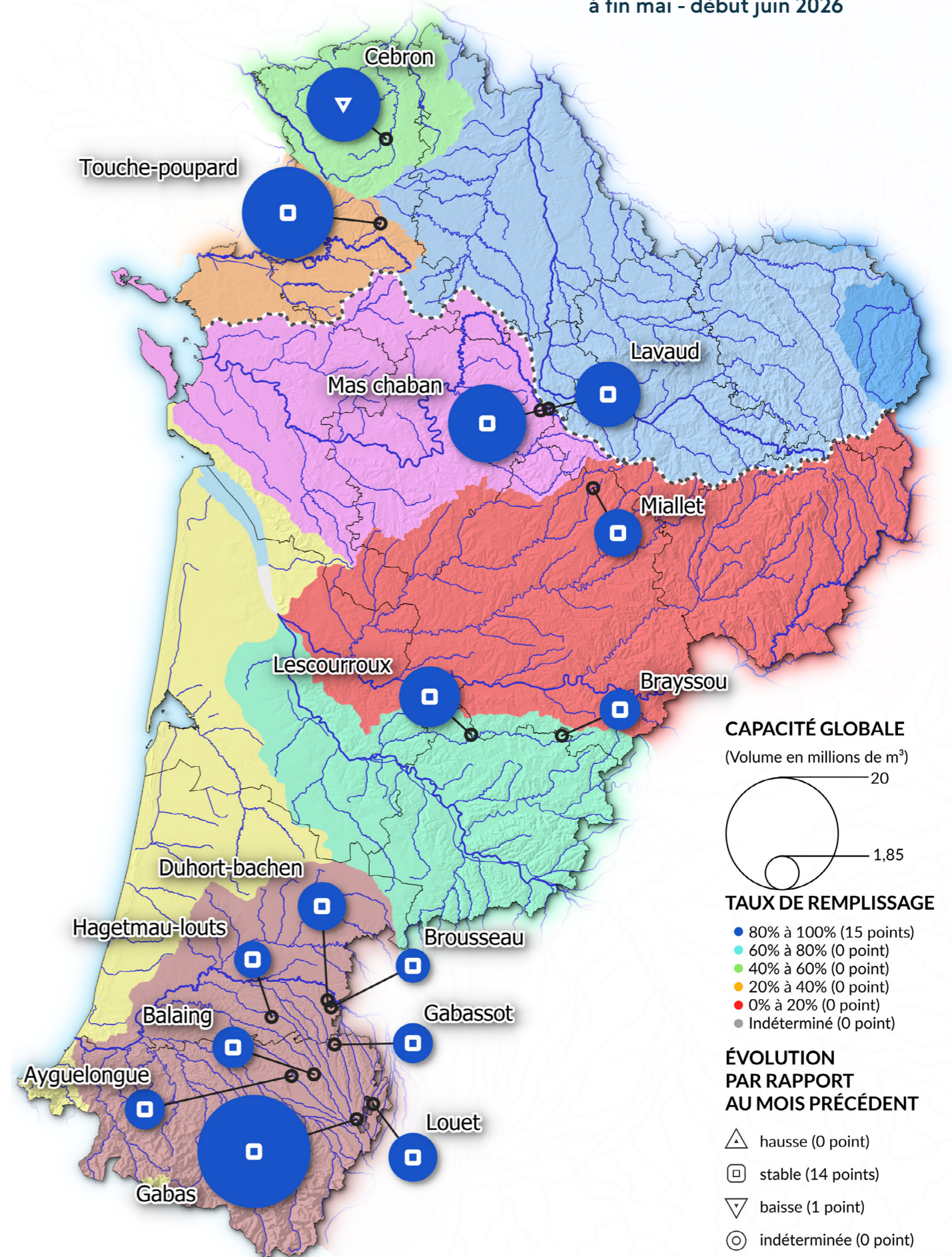
Site LaGaronne.com du SMEAG - <https://www.lagaronne.com/etude/soutien-detriage-de-la-garonne.html>

Site de l'EPTB Charente <https://www.fleuve.charente.net/les-donnees-sur-leau-suivi-de-letiage/niveau-des-barrages>

La gestion du soutien d'étiage par les barrages de Lavaud et Mas Chaban sur le bassin de la Charente

Site du Syndicat Mixte du Bassin du Lot (SMBL) - <https://laviedelariviere.valleedulot.com/>

### Taux de remplissage des principaux barrages-réservoirs de Nouvelle-Aquitaine à fin mai - début juin 2026



# USAGES

## Mesures de restriction

Source des données : VigiEau / Ministère chargé de l'écologie, préfectures départementales & services associés (DDT).

La gestion conjoncturelle désigne les dispositifs de mise en œuvre des mesures de restriction et de suspension temporaire d'usages, organisées par les préfets, via des arrêtés et des comités « ressources en eau ».

Pour préserver les utilisations prioritaires de l'eau (santé, sécurité civile et approvisionnement en eau potable), des restrictions d'eau graduelles et temporaires sont déclenchées progressivement, en fonction de quatre niveaux de gravité : vigilance, alerte, alerte renforcée et crise. Des mesures d'anticipation peuvent également être décidées avant l'atteinte des valeurs seuils correspondantes à chaque niveau d'alerte. Le niveau maximal « de crise » déclenche des interdictions de prélèvements d'eau pour l'agriculture ainsi que de nombreux autres usages, domestiques ou d'espaces publics (arrosages des massifs floraux, fontaines, remplissage des piscines, nettoyages des voiries, etc.).

Les règles d'application de ces mesures sont récapitulées au préalable par des « arrêtés cadre » préfectoraux, définis à l'échelle de bassins interdépartementaux (et/ou déclinés à l'échelle départementale), eux-mêmes régis par les arrêtés d'Orientation de Bassin (AOB). Pour chaque sous bassin (appelé aussi unité de gestion ou zone d'alerte), les arrêtés cadre déterminent les indicateurs et leurs valeurs seuils, le type de mesures à mettre en place pour les usages associés et les ressources concernées, ainsi que les règles de déclenchement et de levée de ces mesures, etc. Ces différents arrêtés font l'objet de consultations régulières pour leur mise à jour.

## LES ARRÊTÉS CADRE « SÉCHERESSE » 2026

Pour cette année 2026, à notre connaissance, il n'y a pas eu d'arrêtés cadre nouvellement signés (au 1<sup>er</sup> mai). Néanmoins, certains arrêtés cadre sont en cours de révision et soumis à une consultation du public :

- Sèvre Niortaise Marais Poitevin
- Sèvre Nantaise
- Lot
- Dordogne

À noter que certains arrêtés cadre pourront être similaires à ceux de l'an passé (arrêté cadre pluriannuel).

Retrouvez dans la rubrique « Pour en savoir plus » ci-contre tous les liens directs vers les rubriques gestion d'été 2026 des différentes préfectures.

## LES MESURES DE RESTRICTION EN MAI

Les premières mesures de restriction mises en place courant avril ont été prolongées pour certaines début mai puis levées pour la plupart. La baisse des niveaux observée fin mai a engendré la prise de nouvelles mesures.

Les zones concernées étaient les suivantes (liste non exhaustive) : Curé Sèvre, Marais Nord Aunis, Mignon Courance, Thouaret, Dive du Nord, Sèvre Niortaise, Autize, Gartempe, Anglin, Creuse, Clouère, Auxance, Aume Couture.

**21% des communes de Nouvelle-Aquitaine sont concernées par un arrêté de restriction au 30 mai 2026 (contre 6% au 30 avril) dont 15% des communes sont concernées par une vigilance, 4% par une alerte renforcée et 2% par une alerte renforcée.**

A noter que par arrêté préfectoral en date du jeudi 28 mai 2026, le préfet de la Creuse a placé le département de la Creuse en vigilance sécheresse appelant chacun aux bons gestes de sobriété de l'utilisation de l'eau potable.

D'autre part, les manœuvres de vannes, la vidange des plans d'eau et le remplissage des plans d'eau sont interdits :

➤ du 1<sup>er</sup> mai au 30 septembre 2026 (arrêtés DDT-SEB-193 et 194 du 28 avril) dans le département de la Vienne.

Niveau de restriction maximum		30/04/2026		15/05/2026		30/05/2026	
		Nbre de communes	%	Nbre de communes	%	Nbre de communes	%
	pas de restriction	4046	94%	4046	94%	3426	80%
	vigilance	208	5%	208	5%	635	15%
	alerte	51	1%	43	1%	153	4%
	alerte renforcée	0	0%	8	0%	79	2%
	crise	0	0%	0	0%	12	0%
	TOTAUX	4305	100%	4305	100%	4305	100%

### POUR EN SAVOIR PLUS :

Rubriques « gestion quantitative » des douze préfectures départementales de la région : **16 / 17 / 19 / 23 / 24 / 33 / 40 / 47 / 64 / 79 / 86 / 87**

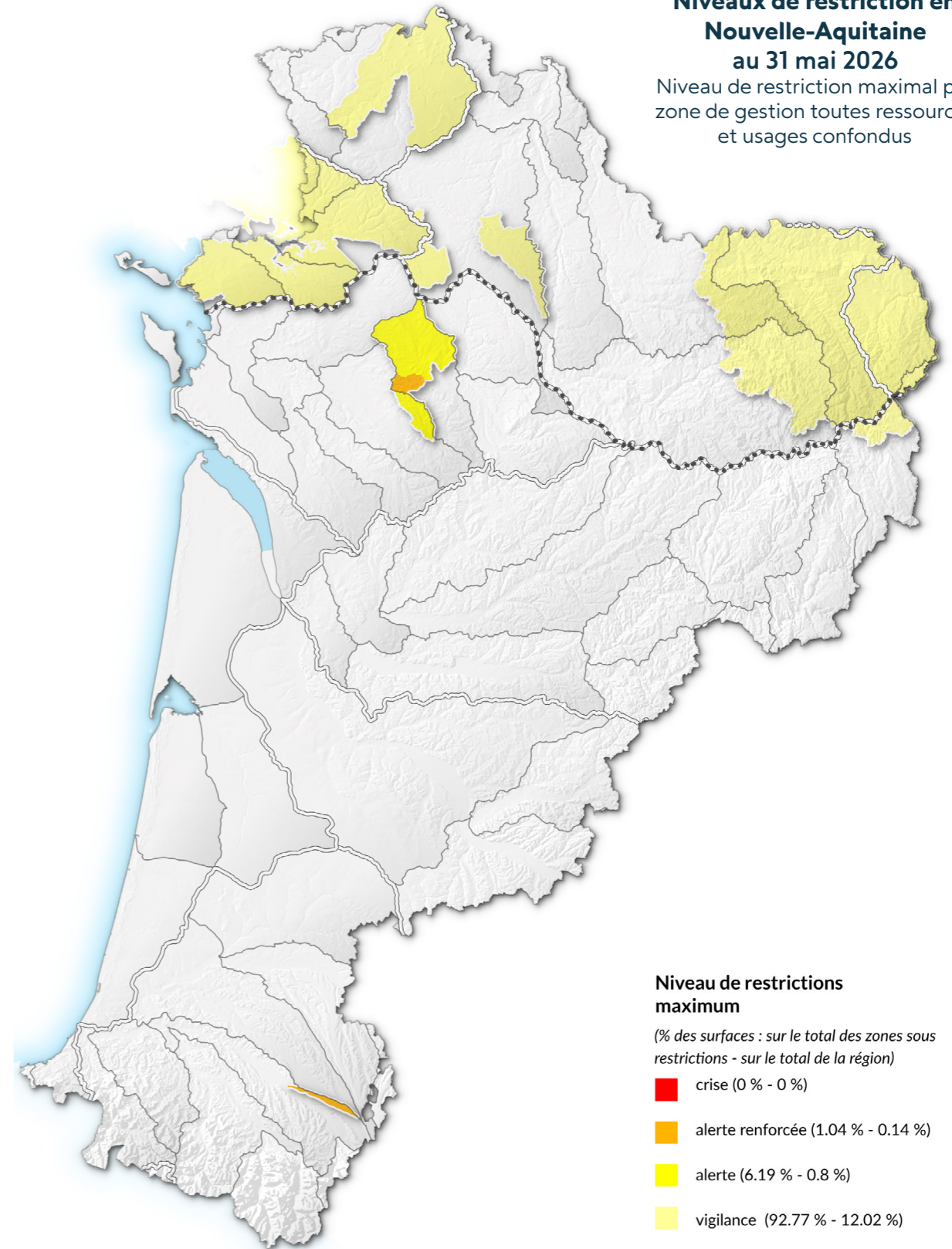
Informations sur la gestion quantitative de la ressource en eau (arrêtés de restrictions, etc.)

Plateforme VigiEau - <https://vigieau.gouv.fr/>

Retrouvez des informations dédiées aux particuliers, professionnels, collectivités au sujet des restrictions en vigueur au niveau local, et des conseils pour réduire sa consommation d'eau

## Niveaux de restriction en Nouvelle-Aquitaine au 31 mai 2026

Niveau de restriction maximal par zone de gestion toutes ressources et usages confondus



### Niveau de restrictions maximum

(% des surfaces : sur le total des zones sous restrictions - sur le total de la région)

- crise (0 % - 0 %)
- alerte renforcée (1.04 % - 0.14 %)
- alerte (6.19 % - 0.8 %)
- vigilance (92.77 % - 12.02 %)

Ce bulletin est réalisé par l'Agence Régionale de la Biodiversité Nouvelle-Aquitaine (ARB NA) et la Direction Régionale de l'Environnement, de l'Aménagement et du Logement (DREAL) Nouvelle-Aquitaine

## À PARTIR DES DONNÉES ET INFORMATIONS FOURNIES NOTAMMENT PAR :

- Météo France
- Infoclimat
- Le site HydroPortail  
Édité par le Service Central d'Hydrométéorologie et d'Appui à la Prévision des Inondations (Schapi) du ministère de la Transition Écologique et Solidaire, les Services de Prévision des Crues (SPC) et les unités d'hydrométrie de la DREAL
- Le Bureau de Recherches Géologiques et Minières (BRGM)
- Les Agences de l'eau Adour-Garonne et Loire-Bretagne
- La Compagnie d'Aménagement des Coteaux de Gascogne (CACG)
- Les Sociétés Publiques Locales (SPL) des eaux du Cébron et de la Touche-Poupard
- L'Établissement Public Territorial du Bassin (EPTB) de la Charente
- L'Office Français de la Biodiversité (OFB)
- L'Association Régionale des Fédérations de Pêche et de Protection du Milieu Aquatique de Nouvelle-Aquitaine (ARP NA) et les fédérations départementales
- Les Directions Départementales des Territoires (DDT)



Rejoignez-nous   

[biodiversite-nouvelle-aquitaine.fr](http://biodiversite-nouvelle-aquitaine.fr)

### Site de Bordeaux

Espace DARWIN  
87 quai des Queyries  
33 100 BORDEAUX  
09 80 91 06 46

### Site de Poitiers

44 boulevard du Pont Acharde  
86 000 POITIERS  
05 49 49 61 00

[eau@arb-na.fr](mailto:eau@arb-na.fr)

